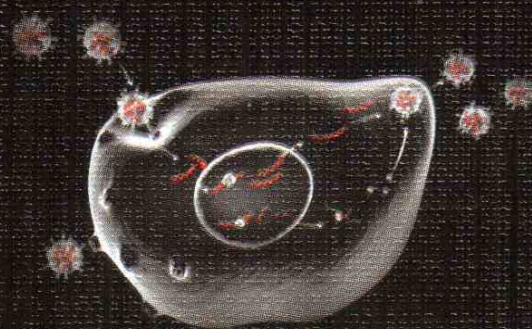
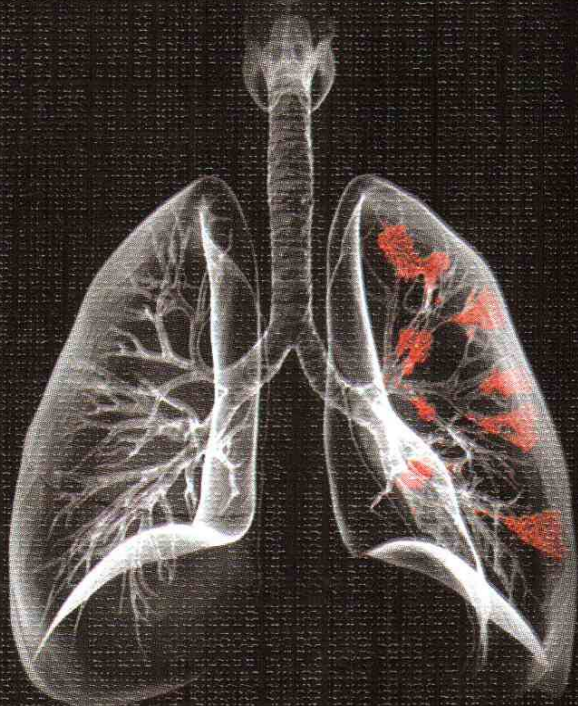


ПАТОЛОГИЧЕСКАЯ АНАТОМИЯ

ТЕРМИНОЛОГИЧЕСКИЙ СЛОВАРЬ



Государственное образовательное учреждение
высшего профессионального образования
«Самарский государственный медицинский университет
Федерального агентства по здравоохранению и социальному развитию»

Государственное образовательное учреждение
высшего профессионального образования
«Башкирский государственный медицинский университет Федерального
агентства по здравоохранению
и социальному развитию»

ПАТОЛОГИЧЕСКАЯ АНАТОМИЯ

ТЕРМИНОЛОГИЧЕСКИЙ СЛОВАРЬ

*Рекомендовано Учебно-методическим объединением
по медицинскому и фармацевтическому образованию
вузов России в качестве учебного пособия
для студентов медицинских вузов*

**Самара
2010**

УДК 616-092(038)(07)

ББК 52,5я2я7

Т 35

Патологическая анатомия. Терминологический словарь: учебное пособие для студентов медицинских вузов / Под ред. зав. кафедрой общей и клинической патологии ГОУ ВПО «СамГМУ Росздрава» д.м.н., профессора Т.А. Федориной, зав. кафедрой патологической анатомии ГОУ ВПО «БГМУ Росздрава» д.м.н., профессора Т.И. Мустафина. Составители: к.м.н. Д.С. Куклин, к.м.н. И.А. Шарифгалиев, к.м.н., доцент П.А. Сухачев. – Самара: ООО «Издательство АсГард», 2010. – 166 с.

Рецензенты:

Маслякова Г.Н. – доктор медицинских наук, профессор, зав. кафедрой патологической анатомии Саратовского государственного медицинского университета;

Дробышева Р.А. – профессор, зав. кафедрой морфологии и патологии Самарского государственного медицинского института РЕАВИЗ;

Еникеев Д.А. – академик РАЕН и МАН ВШ, доктор медицинских наук, профессор, заведующий кафедрой патофизиологии БГМУ

Предлагаемое учебное пособие подготовлено в соответствии с требованиями Государственного образовательного стандарта профессионального образования по специальностям «Лечебное дело», «Педиатрия», «Медико-профилактическое дело», «Стоматология» и типовой программы по дисциплине «Патологическая анатомия». Пособие разработано в помощь студентам для освоения ими большого объема специальных терминов, которые используются в учебном процессе и клинической практике. В терминологическом словаре приведены сведения о содержании и происхождении более 1200 медицинских терминов, содержатся наиболее распространенные в патологии сокращения терминов в английской аббревиатуре.

Учебное пособие адресовано студентам 2-6 курсов медицинских вузов, обучающихся по указанным специальностям.

© ГОУ ВПО «СамГМУ Росздрава», 2010

© ГОУ ВПО «БГМУ Росздрава», 2010

© Методический центр УМУ, 2010

А

Аборт (от лат. *abortio* - преждевременные роды; син. : *выкидыш*) - прерывание беременности в первые 28 недель; может быть самопроизвольным (спонтанным) или искусственным.

Абрамова-Фидлера миокардит (*миокардит идиопатический, инфекционно-аллергический, злокачественный*) - заболевание инфекционно-аллергической природы, характеризующееся избирательным воспалительным процессом в миокарде (изолированный миокардит) и тяжелым прогрессирующим течением с частым летальным исходом.

Абсцесс (от лат. *abscessus* - нарыв; син.: *гнойник, апоптема*) - ограниченное гнойное воспаление.

Авитаминоз (гиповитаминоз) - патологические состояния и болезни, обусловленные отсутствием или недостатком в организме каких-либо витаминов.

Австралийский антиген (HBsAg) - антиген, находящийся в составе липопротеидной оболочки вируса гепатита В. Обнаруживается в виде сферических и тубулярных частиц в крови, гепатоцитах, сперме, влагалищном секрете, цереброспинальной жидкости, грудном молоке, моче и слюне за 1,5-2 месяца до первичных проявлений заболевания и в первые 2-3 недели периода разгара. Персистирование HBsAg в крови более 78 недель означает хронизацию процесса.

Автономный (или бесконтрольный) рост опухоли (от греч. *autonomia* - самозаконие, самоуправление) - развитие опухоли по своим особым законам.

Агаммаглобулинемия Брутона, сцепленная с X-хромосомой - один из самых распространенных первичных иммунодефицитов, характеризующийся отсутствием сывороточных иммуноглобулинов, хотя IgG могут быть обнаружены в незначительном количестве.

Агглютинация (от лат. *agglutinare* - приклеивать) - склеивание бактерий, эритроцитов и других клеточных элементов, например, при добавлении иммунной сыворотки и др.

Агенезия (от греч. *a* - отрицание, отсутствие; *genesis* - развитие) - врожденное отсутствие зачатка органа.

Агония (от греч. *agon* - борьба) - этап умирания, предшествующий клинической смерти, последние проявления борьбы организма за сохранение жизни; характеризуется глубоким нарушением всех жизненных функций организма и торможением отделов центральной нервной системы, лежащих выше ствола мозга; физиологические функции в это время регулируются бульбарными центрами; длительность агонии - несколько минут (обычно от 2 до 5).

Агранулоцитоз (от греч. *a* - отсутствие; *granula* - зернышко; *kytos* - клетка) - снижение количества циркулирующих в крови гранулоцитов менее $0,75 \times 10^9$ /л.

Агрессивный рост (от лат. *agressus* - нападать) - рост опухоли с прорастанием в окружающие ткани (инвазивный).

Адгезия (от лат. *adhaesio* - склеивание, слипание) - слипание, сращение серозных оболочек в результате воспаления; фиксация возбудителей инфекционных заболеваний на клетках организма; склеивание тромбоцитов процессе свертывания крови.

Адаптация (от лат. *adaptare* - настраивать, приспособлять) - приспособление живого организма к условиям изменяющейся среды.

Аддисона болезнь - эндокринное заболевание, связанное с двусторонним поражением коры надпочечников и уменьшением продукции ее гормонов (гипоадренкортицизм), проявляется снижением веса, гиперпигментацией кожи и слизистых оболочек, нарушением водно-солевого обмена, диареей, снижением защитно-приспособительных реакций.

Аденовирусная инфекция - острое респираторное заболевание, вызывается ДНК-содержащими вирусами, выделеными впервые из аденоидов, характеризуется поражением верхних дыхательных путей, конъюнктивы, лимфоидной ткани зева и глотки.

Аденоиды (от греч. *aden* - железа; *eidos* - вид, сходство; син.: *аденоидные вегетации*) - патологическая гипертрофия третьей, или глоточной (носоглоточной) миндалины.

Аденоканкроид (от греч. *aden* - железа, *karkinos* - рак, *eidos* - вид, сходство; син.: *мукоэпидермоидная карцинома*) - железистый рак с образованием участков плоскоклеточного рака с ороговением или без него.

Аденокарцинома (от греч. - *aden* - железа, *cancer* - рак; - *ома* - окончание, обозначающее опухоль) - железистый рак - развивается из призматического эпителия слизистых оболочек и эпителия железистых органов.

Аденома (от греч. *aden* - железа) - железистая опухоль - зрелая опухоль железистых органов и слизистых оболочек, выстланных призматическим эпителием.

Аденомиоз (от греч. *aden* - железа; *mys* - мышца) - наличие желез эндометрия в толще миометрия (разновидность эндометриоза).

Аднексит (от лат. *adnexo* - придатки) - см. сальпингоофорит.

Акантоз (от греч. *akantha* - шип, игла) - изменение эпидермиса в виде гипертрофии слоя шиповидных клеток и удлинения межсосочковых эпителиальных отростков кожи.

Акантолиз (от греч. *akantha* - шип, игла, *lysis* - растворение) - дегенеративное изменение шиповатого слоя эпидермиса, проявляющееся разрушением межклеточных мостиков, потерей клетками большей части цитоплазмы и морфологическими изменениями ядер; приводит к образованию пузырей.

Акаталаземия - наследственное метаболическое расстройство, характеризующаяся крайне низкой активностью каталазы в печени и других органах вследствие сниженной ее термостабильности; единственным клиническим симптомом этого заболевания являются гангренозные изъязвления полости рта.

Акне (греч. *akne* - угорь) - собирательное обозначения заболеваний кожи с образованием папул и пустул вследствие воспаления сальных желез и волосяных фолликулов.

Acne vulgaris (обыкновенные, юношеские, вульгарные угри) - хроническое воспалительное заболевание сальных желез, развивающееся как осложнение себореи; наблюдаются во время полового созревания.

Acne rosacea (красные, розовые угри) - заболевание кожи, характеризующееся постоянной краснотой кожи на выпуклых

частях лица, расширением мелких кровеносных сосудов и образованием поверхностных пустул.

Акрания (от лат. *a* - отрицание, *cranium* - череп) - отсутствие костей свода черепа, покрывающих их мягких тканей и кожи.

Акромегалия (от греч. *акрон* - конечность, *тегас* - большой) - заболевание, обусловленное гиперпродукцией гормона роста (СТГ), с заметным увеличением размеров рук и ног, носа, губ, ушей, надбровий, нижней челюсти; наблюдается при эозинофильной аденоме аденогипофиза.

Акроцианоз (от греч. *акрон* - конечность, *суанос* - синий) - синюшная окраска дистальных частей тела вследствие хронического венозного полнокровия.

Актиномикоз (от греч. *aktis*, *aktinos* - луч, *муces* - гриб) - хроническое инфекционное заболевание человека и животных, вызываемое лучистым грибом *Actinomycetes*, характеризующееся развитием гранулематозного воспаления различных органов и тканей с появлением в них инфильтратов, абсцессов, свищей, рубцов.

Акушерская травма - повреждение тканей и органов плода, возникающее при выполнении дополнительных родоразрешающих манипуляций (например, повреждение костей черепа при наложении акушерских щипцов).

Алимфоцитоз (аплазия лимфоцитарная, дисгенезия лимфоцитарная, синдром Незелоффа) - наследуемое по аутосомно-рецессивному типу заболевание, характеризующееся отсутствием реакций клеточного иммунитета из-за количественной недостаточности и качественной неполноценности Т-лимфоцитов, проявляющееся гипоплазией тимуса и периферической лимфоидной ткани, лимфопенией, клинически сопро-

вождающееся развитием тяжелых бактериальных инфекций, в том числе сепсиса.

Алкалоз (от араб. *al kali* - растительная зола, щелочь) - уменьшение концентрации водородных ионов в крови, увеличение щелочности крови.

Алкаптонурия (от греч. *Alcapton* - *alhali* - щелочь, *hapto* - хватаю - почернение мочи при воздействии щелочью) - наследственная энзимопатия, сопровождающаяся нарушением обмена аминокислоты тирозина.

Аллели (от греч. *allos* - иной, другой) - различные формы состояния гена, занимающие в гомологичных (парных) хромосомах идентичные участки и определяющие проявления того или иного альтернативного признака, один из которых является доминантным, другой - рецессивным.

Аллергия (от греч. *allos* - иной, другой; *ergon* - действие) - типовой патологический процесс, возникающий под влиянием различных факторов, лежит в основе патогенеза большого количества заболеваний (инфекционно-аллергических, аутоаллергических) или сопутствует им в качестве аллергических "наслоений", имеет типичные явления: образование комплексов антиген-антитело, синтез или высвобождение готовых медиаторов аллергии и характерные нарушения структуры и функции клеток, органов и тканей (в частности, аллергическое совпадение и др.).

Аллергены (антигены) полноценные - при попадании в организм или образовании в нем самом сразу формируют иммунный статус и приводят к образованию антител или сенсibilизированных лимфоцитов.

Аллергены (антигены) неполноценные (гаптены) - формируют иммунный стимул и приводят к образованию анти-

тел или сенсibilизированных лимфоцитов только после взаимодействия с белками и клетками самого организма.

Аллотрансплантат (*от греч. allos - иной, другой, transplantatio - перемещение*) - обозначение для клеток, тканей, органов, пересаживаемых с одного индивидуума на другой внутри вида.

Альбинизм (*от лат. albus - белый*) - распространенный гипомеланоз, связанный с наследственной недостаточностью тирозиназы; проявляется отсутствием меланина в волосяных луковицах, эпидермисе и дерме, сетчатке, радужке.

Альвеококкоз (*эхинококкоз альвеолярный; эхинококкоз многокамерный*) - паразитарное заболевание, вызываемое личинками *Alveosoccus multilocularis*, характеризующееся развитием хронического продуктивного воспаления, преимущественно печени, с возможной генерализацией процесса.

Альвеолит фиброзирующий - гетерогенная группа болезней легких, характеризующаяся первичным воспалительным процессом в интерстициальной ткани (пневмонитом) с развитием двустороннего диффузного пневмофиброза.

Альтерация (*от лат. alteratio - изменение*) - повреждение ткани, проявляется дистрофическими и некротическими изменениями ее.

Альфа-антитрипсин - ингибитор протеаз (эластазы, коллагеназы), разрушающих соединительнотканый каркас межальвеолярных перегородок. Основным источником α -антитрипсина - гепатоциты и клетки Клара терминальных бронхиол.

Альцгеймера болезнь (Alzheimer's disease) - наиболее распространенное дегенеративное поражение центральной нерв-

ной системы; заболевание преимущественно людей пожилого возраста с прогрессирующей атрофией головного мозга и прогрессирующим слабоумием (деменцией).

Алюминоз - пневмокониоз, развивающийся в результате вдыхания паров и пыли металлического алюминия и его соединений.

Амебиаз (*амебная дизентерия*) - протозойное заболевание, вызываемое *Entamoeba histolytica*, характеризуется преимущественным поражением проксимальных отделов толстой кишки в виде рецидивирующего язвенного колита.

Амелия (*от греч. a – отрицание, melos – конечность*) - врожденная аплазия конечностей.

Амелобластома (адамантинома) (*от греч. enamelon – эмаль, blastos – росток, зачаток, oma – опухоль*) - доброкачественная опухоль из одонтогенного эпителия с признаками местнодеструктирующего роста.

Амилоид (*от лат. amylium - крахмал, eidos - подобный*) - гликопротеид, в его составе - фибриллярный белок (синтезируется клетками-амилоидобластами), составные части плазмы, хондроитинсульфаты ткани. Белковая природа амилоида установлена Рудневым М.М. вместе с Кюне в 1865 г.

Амилоидоз (*амилоидная дистрофия*) - стромально-сосудистый диспротеиноз, вид системной прогрессирующей дезорганизации соединительной ткани как следствие синтез аномального белка.

Амитоз - прямое деление ядра: деление клеточного ядра на две или несколько частей без образования хромосом и ахроматинового веретена; для клеток человека - патологический тип деления.

Амнион неполный - редкий порок развития амниона, когда эмбрион оказывается частично лежащим вне амниотической полости, что сопровождается сращением его с хорионом и тяжелыми пороками развития.

Амнионит (от греч. *amnion* - чаша; син.: водная оболочка) - воспаление зародышевой оболочки, иногда с образованием спаек и перетяжек, затрудняющих развитие плода.

Амниохориодецидуит париетальный – воспаление плодных оболочек.

Амплификация - увеличение числа копий определенных генов в геноме.

Анаплазия (от греч. *ana* - обратное действие, *plasis* - образование) - снижение степени дифференцировки клеток или их упрощение с приобретением свойств недифференцированных камбиальных или стволовых клеток.

Анасарка (от греч. *ana* - над, *sarcos* - мясо) - распространенный отек кожи и подкожной клетчатки.

Анатомия патологическая - составная часть патологии, изучающая структурные (материальные) основы болезни.

Анафилаксия (от греч. *ana* - вновь; *aphylaxis* - беззащитность) - острая системная аллергическая реакция первого (немедленного) типа, возникает при парентеральном введении аллергена на фоне сенсибилизации.

Ангина горловая (от лат. *angere* - душить; син.: тонзиллит, амигдалит) - воспаление миндалин.

Ангиома (от греч. *angeion* - сосуд, *ома* - окончание, обозначающее опухоль) - зрелая, доброкачественная опухоль, развивающаяся из кровеносных (гемангиома) или лимфатических (лимфангиома, хилангиома) сосудов.

Ангиоматоз (от греч. *angeion* - сосуд) - избыточное разрастание кровеносных сосудов.

Ангиосаркома (от греч. *angeion* - сосуд, *sarcos* - рыбае мясо, *ома* - окончание, обозначающее опухоль) - незрелая, злокачественная опухоль из сосудов (гемангиосаркома, лимфангиосаркома).

Адростерома (от греч. *andros* – мужской, *ома* – опухоль) - гормонально-активная опухоль коры надпочечников, продуцирующая андрогены.

Аневризма (от греч. *aneurumo* - расширяю) - очаговое расширение просвета сосуда или полости сердца вследствие патологических изменений их стенок или аномалии развития.

Анемия (от греч. *an* - отрицание, *haima* - кровь) - группа заболеваний или состояний, характеризующихся снижением содержания гемоглобина в единице объема крови, чаще при одновременном уменьшении количества эритроцитов.

Анемия пернициозная (от лат. *perniciosa* – губительная; син.: злокачественная анемия, болезнь Аддисона-Бирмера, мегалобластная анемия) – гиперхромная анемия, возникающая при нарушении усвоения витамина В₁₂ вследствие пониженной (или при отсутствии) секреции внутреннего желудочного фактора (фактора Касла).

Анергия (от греч. *a* – отрицание, *ergon* – действие) — состояние неответчаемости клеток на внешние стимулы; в им-

мунологии — отсутствие реакции на антиген со стороны Т-или В-клеток.

Анеуплоидия - неполный набор хромосом.

Анизоцитоз (*от греч. anisos - неравный; kytos - клетка*) – появление в крови эритроцитов различной формы.

Анкилоз (*от греч. ankylos - кривой*) - приобретенная неподвижность сустава.

Аноксия (*от лат. a - отсутствие; oxugenium - кислород*) - полное отсутствие кислорода в тканях.

Аномалия (*от греч. anomalos - неправильный*) - отклонение от нормы.

Антигенная мимикрия — явление, при котором антитела, специфичные к определенным инфекционным агентам, могут перекрестно реагировать с антигенами хозяина, вызывая аутоиммунное поражение.

Антигенная специфичность — структурные особенности, отличающие определенный антиген от индивидуального антигенного состава иммунизируемого организма. В ряде случаев А.с. не подразумевает способности ее носителей вызывать иммунный ответ, необходимо, чтобы они обладали дополнительным свойством иммуногенностью (см. Антиген)

Антигены - генетически чужеродные молекулы, которые при поступлении в организм вызывают специфическую иммунную реакцию.

Антионкогены - гены-антагонисты онкогенов; подавление антионкогенов может привести к опухолевому росту.

Антитела атопические (*IgE, реагины*) - в норме обнаруживаются в крайне низком титре; увеличение их количества и развитие атопических реакций обусловлены наследственной предрасположенностью к аллергии, которая наследуется по аутосомно-рецессивному типу.

Антитела гуморальные - появляются при изменении деятельности В-системы и имеют ведущее значение в развитии ГНТ (анафилаксия и атопия).

Антитела клеточные - появляются при изменении деятельности Т-системы и имеют ведущее значение в развитии ГЗТ (бактериальная, контактная аллергия и др.).

Антракоз (*от греч. anthrax - уголь*) - пневмокозиоз, развивающийся при вдыхании угольной пыли.

Анэнцефалия (*от греч. an - отрицание, encephalon - головной мозг*) - отсутствие передних, средних, иногда и задних отделов головного мозга (агенезия головного мозга).

Аортоартериит неспецифический (*болезнь Такаясу*) - первичный васкулит, в основе которого лежит воспаление артерий эластического типа (аорты и проксимальных отделов ее ветвей, ствола легочной артерии), морфологически характеризуется панартериитом с гигантоклеточной реакцией.

Аплазия (*от греч. a - отрицание, plaseo - образование*) - врожденное неразвитие органа при наличии зачатка.

Апокриновые железы (*от греч. apocrineo - отделяю*) - железы, в которых выделение секрета сопровождается отторжением апикальной части клеточной протоплазмы в просвет железы.

Апоплексия (от греч. *apopleisso* - оглушаю) - внезапное или быстро наступившее кровоизлияние в органы (головной мозг, яичник и др.).

Апоптоз (от греч. *apoptosis* – листопад) - генетически запрограммированная смерть клеток в живом организме.

Аппозиционный рост опухоли (от лат. *appono* - прибавляю, прикладываю) - трансформация нормальных клеток в опухолевые в пределах опухолевого поля.

Апудомы - опухоли, возникающие из эндокринных клеток, относящихся к АПУД-системе, и продуцирующие биогенные амины или полипептидные гормоны; имеют названия, связанные с продуцируемыми гормонами.

Арахнодактилия (от греч. *arachne* - паук; *daktilus* - палец; "паучьи пальцы") - аномалия развития: чрезмерно длинные и тонкие пальцы; характерны для синдрома Марфана (см).

Арахноидит (от греч. *arachnoidea* - паутиная оболочка) - воспаление паутинной оболочки мозга.

Ароморфоз (ароморфогенез) — эволюционное преобразование строения и функций организмов, ведущее к морфофункциональному прогрессу. В эволюционной иммунологии к А. относятся возникновение тимуса, лимфоцита, специфических антиген-распознающих рецепторов

Аррозия (от лат. *arrosio* - разъедаю) - нарушение целостности сосудистой стенки вследствие язвенно-некротических и гнойных процессов; нарушение целостности хрящевых поверхностей суставов при воспалительных, дистрофических или опухолевых поражениях.

Артериолосклероз (*от лат. arteriola - артериола; sclerosis- сухой, твердый*) - хроническое поражение артериол, характеризующееся гиалинизацией, в последующем склеротическим утолщением стенок сосудов, со значительным сужением их просвета или рубцовой облитерацией сосудов с периваскулярным склерозом.

Артрит ревматоидный - хроническое ревматическое заболевание, основу которого составляет прогрессирующая дезорганизация соединительной ткани оболочек и хряща суставов, ведущая к их деформации.

Артроз (остеоартроз) - группа заболеваний различной природы, в основе которых лежат дистрофические изменения хряща, его истончение, обнажение и разрежение подлежащей кости, разрастание ее с нарушением совместимости суставных поверхностей.

Асбестоз - пневмокониоз, развивающийся при длительном контакте с асбестовой пылью.

Аспергиллез - грибковое заболевание, вызываемое несколькими видами *Aspergillus*, наиболее часто поражающее легкие.

Аспирация (*от лат. ad - к, spiro - дышу*) - проникновение в дыхательные пути при вдохе посторонних веществ.

Астма (*греч. - asthma*) - удушье.

Астма бронхиальная - заболевание, при котором наблюдаются приступы экспираторной одышки, вызванные аллергической реакцией в бронхиальном дереве с нарушением проходимости бронхов.

Астробластома - злокачественная астроцитома.

Астроцитома - доброкачественная нейроэктодермальная опухоль из астроцитов.

Ассоциированная смешанная инфекция (*микст-инфекция*) - одновременное заражение организма микроорганизмами разных видов (микробными ассоциациями); например, сочетания вирусных гепатитов, паратифов А и В и др.

Асфиксия (*от греч. a - отрицание, sphugmus - пульс*) - удушье и связанное с ним острое кислородное голодание с накоплением углекислоты, характеризующееся расстройствами дыхания и кровообращения.

Асцит (*от греч. ascos - мешок*) - отек (водянка) брюшной полости (накопление трансудата).

Асцит хилезный (*от греч. chylos – млечный сок*) – накопление хилезной жидкости (лимфы с высоким содержанием жиров) в брюшной полости.

Ателектаз (*от греч. ateles - неоконченный, ectasis - расширение*) - уменьшение количества воздуха в легких со спадением стенок альвеол.

Атерокальциноз (*от греч. athere - кашлица; calcinosis - кальциноз*) - завершающая стадия морфогенеза атеросклероза, характеризующаяся отложением извести в атероматозные массы, в фиброзную ткань и межуточное вещество между эластическими волокнами.

Атерома (*от греч. athere - кашлица*) - ретенционная киста сальной железы.

Атероматоз - стадия морфогенеза атеросклероза, когда липидные массы, составляющие центральную часть бляшки, а

также прилежащие коллагеновые и эластические волокна распадаются; при прогрессировании атероматоза в связи с разрушением новообразованных сосудов происходит кровоизлияние в толщу бляшки (интрамуральная гематома), покрышка бляшки разрывается.

Атеросклероз (*от греч. *athere* - кашуща, *sclerosis* - плотный, твердый*) - заболевание, возникающее в результате нарушения белково-жирового обмена, характеризуется поражением артерий эластического и мышечно-эластического типа в виде отложений в интиме липидов и белков и реактивного разрастания соединительной ткани.

Атипизм клеточный - клетки не похожи на исходные, типичные нормальные клетки.

Атипизм тканевой – нарушение тканевых взаимоотношений, свойственных данному органу.

Атопия (*от греч. *athopia* - странность, необычность*) - форма ГНТ, связанная с развитием IgE-зависимых реакций и возникающая при наследственной предрасположенности человека к аллергии.

Атрезия (*от греч. *a* - отрицание; *tresis* - отверстие*) - врожденное или приобретенное отсутствие какого-либо естественного отверстия, канала.

Атрофия (*от греч. *a* - отрицание; *trophe* - питание*) - прижизненное уменьшение размеров органов, тканей, клеток с ослаблением их функции.

Аутоаллергия (*от греч. *autos* - сам; *allos* - другой; *ergon* - действие*) - результат иного действия собственных антигенов - ненормальная, извращенная реакция организма по отношению к собственным белкам и клеткам.

Аутоантигены — антигены собственных клеток, полимерных молекул конкретного индивидуума.

Аутоантитела — антитела, специфичные к собственным антигенам индивидуума; основные эффекторы аутоиммунных заболеваний.

Аутоиммунитет - явление разрушения собственных клеток и тканей организма аутоантителами или Т-клетками, приуроченными к собственным антигенам.

Аутоиммунные болезни - группа заболеваний, в основе которых лежит развитие иммунных реакций на собственные ткани организма.

Аутоинфекция (*от греч. autos - сам; лат. infectio - заражение*) - инфекция эндогенная - заболевание, вызванное собственной условно-патогенной микрофлорой организма.

Аутолиз (*от греч. autos - сам; lysis - растворение*) - свойство биологических объектов разрушаться путем ферментативного гидролиза.

Аутопсия (*от греч. autos - сам; opsis - зрение*) - вскрытие трупа, т.е. исследование тела умершего с последовательным извлечением, препарированием и изучением органов и тканей для выявления причины смерти и возникших в организме патологических изменений.

Аутоотолерантность - отсутствие реакции к собственным антигенам как нормальное физиологическое состояние организма. Формируется в результате отрицательной селекции аутоклонов В- и Т-клеток на территории костного мозга и тимуса соответственно.

Аутотрансплантация - пересадка ткани с одного участка тела на другой у того же самого индивидуума.

Афты (*от греч. aphtha - язвочка*) - небольшие участки поверхностного некроза эпителия слизистых оболочек в виде желтовато-серых округлых эрозий или небольших язв с ярко-красным воспалительным ободком.

Аффект первичный - комплекс патологических изменений в месте внедрения в ткани патогенных микробов.

Аффинность — сила связывания (степень сродства) между отдельными участками взаимодействующих молекул (напр., взаимодействие молекулы антигена с молекулой антитела).

Ахалазия - нарушение способности к расслаблению гладкомышечных сфинктеров желудочно-кишечного тракта и мочеполовой системы.

Ацидоз (*от лат. acidum - кислота*) - увеличение содержания кислых веществ в крови и тканях.

Ахондроплазия - врожденное укорочение и утолщение конечностей и нарушение развития костей лицевой части черепа вследствие нарушения хрящеобразования.

Ашоффа-Пуля очаги - инкапсулированные, частично петрифицированные, очаги при фиброзно-очаговом туберкулезе (зажившие очаги Абрикосова).

Ашоффа-Талалаева гранулема - гранулема ревматическая.

Аэрза болезнь - первичная легочная гипертензия, связанная с гипертрофией мышечного слоя легочных сосудов (мелких артерий, вен, венул).

Б

Бабеша-Негри тельца – цитоплазматические эозинофильные включения в клетках гиппокампа при бешенстве.

Базалиома (базальноклеточный рак) (*от греч. basis - основа*) – злокачественная опухоль кожи, возникающая из базальных клеток эпидермиса.

Базедова болезнь (диффузный токсический зоб, болезнь Грейвса) - аутоиммунное заболевание, характеризующееся пролиферацией эпителия и увеличением щитовидной железы с проявлениями гипертиреоза (тиреотоксикоза).

Базофилия (*от греч. basis – основа, основание; phylo – люблю*) – способность тканевых структур окрашиваться основными красителями, имеющими реакцию, близкую к нейтральной.

Базофилы — один из видов зернистых лейкоцитов (гранулоцитов) крови. У человека в норме Б. составляют 0,5 — 1,0% всех лейкоцитов; участники воспалительных реакций.

Бактериемия (*от лат. bacterium - бактерия; греч. haima - кровь*) – наличие бактерий в циркулирующей крови.

Бактериурия (*от bacterium - бактерия; urina - моча*) - наличие бактерий в моче.

Баланопостит (*от греч. balanos - головка полового члена; posthe - крайняя плоть*) – воспаление кожи головки полового члена и внутреннего листка крайней плоти.

Балантидиаз – протозойное заболевание, вызываемое *Valantidium coli*, характеризующееся развитием язвенного колита.

Баллонная дистрофия – крайняя степень выраженности гидropической дистрофии (внутриклеточного отека) – клетка подвергается колликвационному фокальному некрозу.

Бартолинит – воспаление большой железы преддверия влагалища (бартолиновой).

Беременность внематочная (эктопическая) – развитие плода вне полости матки – в маточной трубе, яичнике или в брюшной полости.

Бетолепсия – кратковременная потеря сознания при приступах затяжного кашля в результате преходящей гипоксии головного мозга при нормальной электроэнцефалограмме.

Бехтерева болезнь (*анкилозирующий спондилоартрит*) – хроническое ревматическое заболевание с поражением преимущественно суставно-связочного аппарата позвоночника, что ведет к его неподвижности; возможно вовлечение в процесс периферических суставов и внутренних органов.

Бецежиты – воспалительные изменения, вызванные вакцинацией БЦЖ: отиты, тонзиллиты, регионарный лимфаденит, холодные абсцессы.

Бешенство (*rabies; от лат. rabiere – бесноватый*) – острое инфекционное заболевание, вызываемое рабдовирусом, которым болеют люди и животные (антропозооноз), характеризуется поражением центральной нервной системы.

Бильгарциоз – шистосомоз мочеполовой системы.

Бильшовского-Филатова-Коплика пятна – энантема на слизистой оболочке щек соответственно малым нижним кореным зубам в виде беловатых пятен, возникающая при кори.

Биопсия (от греч. *bios* – жизнь; *opsis* – зрение) – прижизненное иссечение кусочка ткани для микроскопического исследования с диагностической целью.

Биоптаты (биопсийный материал) – кусочки органов и тканей, удаленные прижизненно с диагностической целью.

Бластогенез (от греч. *blastos* – росток, зародыш; *genesis* – развитие) – первый период киматогенеза с момента оплодотворения до 15-го дня беременности, когда идет дробление яйца, заканчивающееся выделением эмбрио- и трофобласта.

Бластомикоз – группа заболеваний кожи и внутренних органов, вызываемых бластомицетами – дрожжеподобными грибами.

Бластопатия – патология бластоцисты, возникающая в период nidации и дробления (в первые 15 дней от момента оплодотворения до выделения эмбрио- и трофобласта).

Бластный криз – резкое увеличение количества бластных клеток в костном мозге и крови; наблюдается в терминальной стадии хронических лейкозов.

Бленнорея (от греч. *blennos* – слизь; *rrheo* – течь) – гнойный конъюнктивит, чаще гонорейной этиологии (гонобленнорея).

Болезни накопления (тезауризмозы) – наследственные ферментопатии, приводящие к нарушению белкового, жирового и других видов обмена с накоплением в клетках и тканях соответствующих продуктов обмена.

Болезнь - нарушение жизнедеятельности организма под влиянием чрезвычайных раздражителей внешней и внутренней среды, характеризующееся понижением приспособляемости при одновременной мобилизации защитных сил организма.

Болезнь вибрационная – профессиональное заболевание, встречающаяся у рабочих, имеющих дело с вибрационной техникой; в основе лежит своеобразный вибрационной ангиотрофоневроз, одним из основных симптомов которого является спазм не только мелких, но и более крупных сосудов; помимо спазма сосудов иногда наблюдается их атония.

Болезнь кессонная (декомпрессионная) – возникает при быстром переходе от повышенного давления окружающей среды к нормальному в результате того, что освобождающийся из тканей азот не успевает выделиться через легкие и скапливается в тканях, кровеносных и лимфатических сосудах в виде пузырьков, закупоривающих просвет сосудов (газовая эмболия).

Болезнь миеломная (множественная миелома) – в основе заболевания лежит разрастание опухолевых клеток лимфоплазмочитарного ряда (миеломных клеток) как в костном мозге, так и вне его.

Бородавка – доброкачественное новообразование кожи, в основе которого лежит пролиферация клеток эпидермиса и сосочкового слоя дермы, вызываемое вирусом папилломы человека из семейства паповавирусов, передающимся половым путем.

Боткина болезнь (вирусный гепатит А) – острое инфекционное заболевание, вызываемое РНК-содержащим вирусом, с преимущественным поражением печени и пищеварительного тракта.

Бронхиальная астма (*от греч. asthma – удушье*) – заболевание, при котором наблюдаются приступы экспираторной одышки, вызванные аллергической реакцией в бронхиальном дереве с нарушением проходимости бронхов.

Бронхиальная киста – тонкостенное образование диаметром до 0,5 см, выстланное мерцательным или многорядным эпителием, возникшее из добавочных или недоразвитых бронхов.

Бронхоаденит – воспаление лимфатических узлов, прилежащих к трахее и крупным бронхам, а также расположенных в клетчатке средостения.

Бронхопневмония – воспаление легких, развивающееся в связи с бронхитом или бронхиолитом.

Бронхорея (*от греч. rrheo – течь*) – постоянное обильное выделение мокроты до 3 л в сутки, возможно с приступами кашля (например, при бронхоальвеолярном раке).

Бронхоспазм – спастическое сокращение мускулатуры мелких бронхов.

Бронхостеноз (*от лат. stenosis – сужение*) – врожденное или приобретенное сужение бронха (при опухолевом процессе, туберкулезе, разрастании соединительной ткани).

Бронхоэктазы (от греч. ektasis - расширение) – расширение бронхов в виде цилиндра или мешка, которые могут быть врожденными или приобретенными.

Бруцеллез – инфекционное заболевание из группы бактериальных антропозоонозов, вызываемое бруцеллами, имеющее острое, подострое и хроническое течение.

Бубон (от греч. *bubon – пах*) – воспаленный лимфатический узел, независимо от локализации и этиологии (первоначально – наименование лимфаденитов паховой области).

Булла (лат. *bulla – пузырь*) – полостное образование, возникающее вследствие скопления жидкости в эпидермисе или воздуха в легких (буллезная эмфизема).

Бурсит (от лат. *bursa – сумка*) – воспаление околоуставной сумки, сопровождающееся накоплением в ее полости экссудата.

БЦЖ (*BCG – Bacilles Calmette Guerin*) – апатогенный штамм микобактерий туберкулеза, выделенный Кальмет и Гереном, из которого готовится противотуберкулезная вакцина.

В

Вакцина (от лат. *vassa – корова*) — препарат, лишенный патогенных свойств возбудителя того или иного инфекционного заболевания (аттенуированный), но сохраняющий иммуногенные свойства, обеспечивающие развитие иммунного ответа. Применяется для профилактики инфекционного заболевания.

Вакцинация (от лат. *vassa – корова*) – предохранительная введение суспензии из живых, ослабленных или убитых микроорганизмов, продуктов их метаболизма или отдельных антигенов с целью выработки в организме активного иммунитета.

Вакуолизация (от лат. *vacuit – безвоздушное пространство*) – разновидность клеточной дистрофии, характеризующаяся образованием в цитоплазме вакуолей, содержащих воду, гликоген, липиды.

Вальвулит (*от лат. valvula – створка, клапан*) – воспаление эндокарда клапана сердца.

Варикоз (*от лат. varix – узловато расширенная вена*) – расширение вен варикозное – стойкое неравномерное расширение просвета вен с образованием выпячивания стенки и узловатой извилистости, замедлением скорости и изменением характера кровотока.

Варикоцеле (*от лат. varix – узловато расширенная вена; греч. kele – опухоль*) – варикозное расширение вен семенного канатика – болезненное расширение и удлинение вен семенного канатика с образованием по их ходу выпячиваний стенки и узловатой извилистости.

Васкулиты (*от лат. vasculum – сосудик*) – группа заболеваний, характеризующихся воспалением и нередко присоединяющимся некрозом стенки мелких кровеносных сосудов.

Вегенера гранулематоз – системный некротизирующий васкулит с гранулематозом и преимущественным поражением артерий и вен среднего и мелкого калибра, а также сосудов микроциркуляторного русла дыхательных путей, легких и почек.

Везикула (*от лат. vesicula – пузырек*) – первичный морфологический элемент сыпи в виде пузырька, наполненного серозным экссудатом.

Вентрикулит (*от лат. ventriculus – желудочек*) – воспаление стенок желудочков головного мозга.

Веррукозный (*от лат. verruca – бородавка*) – бородавчатый.

Викарный (лат. *vicarius*) – заменяющий, заместительный, компенсаторный.

Виллузит (виллит; от лат. *villus* - ворсина) - воспаление ворсин хориона.

Вирилизация (от лат. *vir* – мужчина) – андрогенизация, маскулинизация – появление у женщин внешних черт, свойственных мужчине, обусловленное действием андрогенов.

Вирион (вирусная частица) — внеклеточная покоящаяся форма существования вируса.

Вирогения — форма сосуществования вируса с клеткой, при которой геном вируса включается в хромосому клетки. При В. не происходит автономной репродукции вируса, а его нуклеиновая кислота реплицируется совместно с ДНК клетки-хозяина. Вирусы, обуславливающие В., называются умеренными; к ним относятся, в частности, онкогенные вирусы, под влиянием которых в зараженных клетках наблюдается трансформация, проявляющаяся в их неограниченном росте. В трансформированных клетках геном вируса содержится в виде вирусной ДНК — провируса.

Вирулентность (от лат. *vira* - яд) – степень болезнетворности (патогенности) микробов-возбудителей инфекционных заболеваний.

Вирусы — внеклеточные формы жизни, способные проникать в определенные живые клетки и размножаться в этих клетках, используя их биосинтетический аппарат. В В. присутствует только один тип нуклеиновой кислоты — либо ДНК, либо РНК, в связи с этим их делят на ДНК- и РНК-содержащие.

Висцеральный (от лат. *visceris* - внутренности) – относящийся к внутренним органам.

Витилиго (*от лат. vitium – пятно*) – очаговый гипомеланоз, возникающий при нарушении нейроэндокринной регуляции меланогенеза.

ВИЧ-инфекция – длительно текущее инфекционное заболевание, вызываемое вирусом иммунодефицита человека (ВИЧ), имеющее полиморфную клиническую картину с развитием в финале синдрома приобретенного иммунодефицита (СПИД) с тотальным угнетением иммунной системы, сопровождающимся развитием оппортунистических инфекций и опухолей (саркома Капоши, лимфомы).

Водянка – увеличение содержания тканевой жидкости, когда происходит накопление в тканях или полостях тела отечной жидкости.

Волчанка системная красная (*болезнь Либмана-Сакса*) – острое или хроническое системное заболевание соединительной ткани с выраженной аутоиммунизацией и преимущественным поражением кожи, сосудов, почек; до 90% заболевших составляют молодые женщины.

Вольвулюс (*лат. volvulus*) – один из видов острой кишечной непроходимости, когда участок кишки вместе со своей брыжейкой поворачивается вокруг продольной оси брыжейки.

Ворота инфекции (*входные ворота инфекции*) – место первоначального внедрения возбудителя инфекции (инфекта) в организм человека.

Воспаление – комплексная местная сосудисто-мезенхимальная реакция на повреждение ткани, вызванное действием различного рода агентов и направленная на локализацию (отграничение), элиминацию (устранение) повреждаю-

щего агента и репарацию (восстановление) поврежденной ткани.

Воспаление геморрагическое – вид экссудативного воспаления, характеризующийся присутствием в экссудате большого количества эритроцитов.

Воспаление гнилостное (*ганргенозное, ихорозное*) – вид экссудативного воспаления, развивающийся обычно при попадании в очаг воспаления гнилостной микрофлоры, вызывающей разложение тканей с образованием дурнопахнущих газов.

Воспаление гнойное – вид экссудативного воспаления, характеризующийся преобладанием в экссудате нейтрофильных лейкоцитов.

Воспаление гранулематозное – характеризуется образованием гранулем (узелков), возникающих в результате пролиферации и трансформации способных к фагоцитозу клеток.

Воспаление демаркационное – воспаление, ограничивающее участок некроза.

Воспаление дифтеритическое – вид фибринозного воспаления, при котором глубокий некроз ткани с пропитыванием некротических масс фибрином; фибринозная пленка при этом плотно спаяна с подлежащими тканями, при ее отторжении возникает глубокий дефект.

Воспаление интерстициальное – межуточное воспаление, развивающееся в строме органов.

Воспаление катаральное – экссудативное воспаление слизистых оболочек, при котором экссудат стекает с поверхности.

Воспаление крупозное – вид фибринозного воспаления, при котором экссудат представляет собой пленчатые наложения, легко отделяющиеся и оставляющие после себя поверхностные дефекты.

Воспаление продуктивное (пролиферативное) – воспаление с преобладанием размножения клеток.

Воспаление серозное – вид экссудативного воспаления, при котором в экссудате содержится до 2% белка и небольшое количество клеточных элементов.

Воспаление смешанное – возникает в тех случаях, когда к одному виду экссудата присоединяется другой.

Воспаление фибринозное – вид экссудативного воспаления с образованием экссудата, богатого фибриногеном, который в пораженной (некротизированной) ткани превращается в фибрин.

Воспаление экссудативное – воспаление с преобладанием экссудации и образованием в тканях и полостях тела экссудата.

Выкидыш - см. аборт.

Г

Haemorrhagia per diabrosin – кровотечение путем разъедания стенки сосуда.

Haemorrhagia per diapedesin – кровотечение путем диапедеза.

Haemorrhagia per rhexin – кровотечение путем разрыва стенки сосуда.

Гайморит – воспаление слизистой оболочки верхнечелюстной (гайморовой) пазухи.

Галакторея (*от греч. galaktos - молоко; rrheo - течь*) - выделение молока из молочных желез у женщин вследствие высокого уровня пролактина вне периодов беременности и лактации.

Гамартобластома (*от греч. hamartia – ошибка, недостаток*) – злокачественный вариант гистиоидной тератомы.

Гамартома (*от греч. hamartia – ошибка, недостаток*) – гистиоидная тератома.

Гаметопатии – патология гамет – нарушение строения и функционирования гамет, а также повреждение зиготы на первых стадиях ее дробления.

Ганглионеврома (*ганглиоцитомы*) – доброкачественная опухоль центральной нервной системы, построенная из зрелых ганглиозных клеток.

Ганглионейробластома – злокачественный аналог ганглионевромы.

Гангрена (*от греч. gangraina – пожар*) – некроз тканей и органов, соприкасающихся с внешней средой.

Гангрена анаэробная (*газовая гангрена*) - тяжелое заболевание, вызываемое анаэробной клостридиальной флорой, обычно в местах выраженных расстройств кровообращения и обширного размножения тканей; в результате ферментативного расщепления в некротизированных тканях обычно происхо-

дит газообразование (газовая гангрена), пальпаторно определяется крепитация.

Гаптены — простые химические соединения в основном ароматического ряда, не обладающие иммуногенностью, но характеризующиеся антигенной специфичностью, что определяется по их способности взаимодействовать с предсуществующими антителами. Для получения антител к Г. используют его конъюгат с иммуногенным белком.

Гаргоилизм (*болезнь Пфаундлера-Гурнера*) – мукополисахаридоз, для которого характерен непропорциональный рост, деформации черепа, других костей скелета, наличие пороков сердца, паховой и пупочной грыж, помутнение роговицы, гепато- и спленомегалия.

Гартнапа синдром – комбинированный тип нарушения транспорта аминокислот.

Гастроптоз (*от греч. gaster – желудок; ptosis – опущение*) – опущение желудка.

Гемангиоперицитомы – сосудистая опухоль из хаотично расположенных капилляров, окруженных муфтами из пролиферирующих перицитов.

Гемангиоэктазия (*от греч. haima - кровь; angeion - сосуд; ektasis - расширение*) – местное расширение кровеносного сосуда.

Гематопоз — процесс развития клеток крови (эритроцитов, лейкоцитов, тромбоцитов) от плюрипотентной гемопоэтической стволовой клетки, локализованной у взрослых организмов в костном мозге. Процесс дифференцировки по различным

путям развития зависит как от стромального микроокружения, так и гуморальных факторов роста.

Гематемезис (*haemotemesis*) – кровавая рвота.

Гематины – соединения, представляющие собой окисленные формы гема и образующиеся при гидролизе оксигемоглобина.

Гематогенный (*от греч. haima – кровь; genesis - развитие*) – распространяющийся с током крови.

Гематоидин – не содержащий железа пигмент, образующийся при распаде гемоглобина и эритроцитов внутриклеточно.

Гематоксилиновые тельца – гомогенные пурпурные образования, величиной с ядро клетки, в микропрепаратах тканей пораженных органов и крови при системной красной волчанке.

Гематома – скопление свернувшейся крови в ткани с нарушением целостности последней.

Гематометра (*haematometra*) – скопление крови в полости матки.

Гематомиелия (*haematomyelia*) – кровоизлияние в спинной мозг.

Гематоррахис (*haematorhachis*) – кровоизлияние в оболочки спинного мозга.

Гематосальпинкс (*haematosalpinx*) – скопление крови в просвете маточной трубы.

Гематурия (от греч. *haima* - кровь; *urina* - моча) – наличие в моче эритроцитов.

Гемиатрофия (от лат. *hemi* – половина) – уменьшение половины тела.

Гемобластомы (от греч. *haima* - кровь; *blastos* - росток) – опухоли кроветворной ткани.

Гемолиз (от греч. *haima* - кровь; *lysis* - растворение) – повреждение эритроцитов при котором гемоглобин выходит в окружающую их среду.

Гемомеланин (малярийный пигмент) – образуется из протетической части гемоглобина под влиянием плазмодиев малярии, паразитирующих в эритроцитах.

Гемоперикард – наличие крови в полости перикарда.

Гемоперитонеум – наличие крови в полости брюшины.

Гемоптоэ (*haematoptoe*) – кровохарканье.

Геморрагия (от греч. *haima* – кровь, *rrhagia* – течение) – кровотечение.

Геморрагическое пропитывание – скопление крови в ткани при сохранении целостности тканевых элементов.

Геморрой (от греч. *haima* – кровь; *rrheo* – течь) – заболевание, характеризующееся варикозным расширением вен анального и перианального сплетений.

Гемосидерин (от греч. *haima* - кровь; *sideros* - железо) – полимер ферритина, образующийся при расщеплении гема.

Гемосидероз (от греч. *haima* - кровь; *sideros* - железо) – избыточное образование гемосидерина.

Гемоторакс (от греч. *thorax* – грудная клетка) – наличие крови в плевральной полости.

Гемохроматоз вторичный – заболевание, развивающееся при приобретенной недостаточности ферментных систем, обеспечивающих обмен пищевого железа, что ведет к распространенному гемосидерозу.

Гемохроматоз первичный – самостоятельное заболевание из группы тезаурисмозов, связанное с наследственным дефектом ферментов тонкой кишки, что ведет к повышенному всасыванию пищевого железа, которое в виде гемосидерина откладывается в большом количестве в органах; наследуется аутосомно-доминантным путем.

Ген — функционально неделимая единица генетического материала, расположенная в конкретном участке (локусе) хромосомы. Г. состоит из специфической последовательности нуклеотидов ДНК; контролирует синтез первичной структуры полипептида.

Генерализация (от лат. *generalis* – общий, всеобщий) – распространение первично локализованного процесса по всему организму (или органу).

Геном — совокупность генов, характерная для гаплоидного набора хромосом данного вида организмов.

Генопатии – патология генов, возникающая вследствие их патологических мутаций.

Генотип — генетическая (наследственная) конституция организма, совокупность всех наследственных факторов (генов) данной клетки или организма, включая аллели генов, характер их физического сцепления в хромосомах и наличие хромосомных перестроек.

Ген-энхансер (от англ. *enhancement* – усиление) - ген, усиливающий эксперессию какого-либо гена.

Гепатаргия (от греч. *hepar* – печень; *argia* – бездействие) – крайняя степень печеночной недостаточности, проявляющаяся нервно-психическими расстройствами, судорогами, коматозным состоянием и геморрагическим синдромом.

Гепатобластома (от греч. *hepar* – печень, *blastos* – росток) – злокачественная опухоль печени, развивающаяся из эмбриональной плюрипотентной закладки.

Гепатоз – заболевание печени, характеризующееся дистрофией и некрозом гепатоцитов.

Гепатома (от греч. *hepar* – печень, *ома* – суффикс, обозначающий опухоль) – первичный рак печени из гепатоцитов.

Гепатомегалия (от греч. *hepar* – печень; *tegalos* – большой) – увеличение размеров печени.

Гепатоптоз (от греч. *hepar* – печень; *ptosis* – опущение) – опущение печени.

Гепаторенальный синдром (от греч. *hepar* - печень; лат. *ren* - почка) - сочетание почечной и печеночной недостаточности.

Гепатоцеребральная дистрофия (гепатолентикулярная дегенерация, болезнь Вильсона-Коновалова) – наследственное

заболевание, характеризующееся нарушением обмена меди с депонированием ее в тканях, что связано с недостаточным образованием церулоплазмينا – белка, связывающего медь в крови.

Гермафродитизм истинный (*амбисексуальность*) - наличие в одном организме половых клеток и половых аппаратов обоих полов.

Гермафродитизм ложный - несоответствие друг другу структуры гонад и наружных половых органов.

Герпес (*от греч. herpo – ползать*) – инфекционное заболевание, вызываемое ДНК-содержащим вирусом, характеризующееся многообразием проявлений с преимущественным поражением кожи, слизистых оболочек и нервной системы.

Герса болезнь – наследственный гликогеноз, в основе которого лежит недостаток печеночной фосфоорилазы.

Гестоз (*от лат. gesto – носить, быть беременной*) – токсикоз беременных – групповое понятие, объединяющее ряд патологических состояний, патогенетически связанных с беременностью (водянку беременных, нефропатию, преэклампсию и эклампсию).

Гетероплазия (**гетеротопия** – *от греч. heteros – иной; topos - место*) – порок развития, при котором происходит перемещение клеток в пределах одного органа (например, головного мозга).

Гетерохроматин – конденсированный (компактный) хроматин, располагающийся в наружных отделах диплоидных ядер нормальных клеток.

Гетчинсона зубы – уменьшение длины и ширины резцов с приобретением их коронкой отверткообразной формы с появлением на режущем крае полулунной вырезки; являются одним из компонентов триады Гетчинсона (см).

Гетчинсона триада – симптомокомплекс, характерный для врожденного сифилиса, при котором развивается паренхиматозный кератит, глухота в сочетании с измененными зубами (зубы Гетчинсона).

Гиалин (от греч. *hyalos* – прозрачный) – вещество, имеющее вид гомогенных, бесструктурных стекловидных масс, в его состав входят фибриллярный белок, иммунные комплексы, липиды.

Гиалиноз (*гиалиновая дистрофия*) – стромально-сосудистый диспротеиноз, вид системной прогрессирующей дезорганизации соединительной ткани, как следствие ее деструкции, при которой в ткани образуются однородные полупрозрачные плотные массы (гиалин), напоминающие гиалиновый хрящ.

Гибернома (от лат. *hibernare* - зимовать) – опухоль, развивающаяся из клеток бурого жира.

Гидраденома (от греч. *hydros* – пот; *aden* – железа) – доброкачественная железистая опухоль кожи, исходящая из секреторного эпителия потовых желез.

Гидрокаликоз (от греч. *hydor* – вода; лат. *calix* – чашечка) – расширение чашечки почки вследствие нарушения оттока мочи из нее.

Гидронефроз (от греч. *hydor* – вода, *nephros* – почка) – расширение чашечно-лоханочной системы и атрофия почечной ткани от давления мочой.

Гидроперикард – водянка полости перикарда.

Гидропический (от греч. *hydrops* – водянка) – водяночный.

Гидроторакс – водянка полости плевры.

Гидроуретер – скопление жидкости в просвете мочеточника с его расширением при нарушении оттока мочи.

Гидроуретеронефроз – расширение почечной лоханки и просвета мочеточника проксимальнее уровня обструкции в результате переполнения мочой.

Гидроцеле (от греч. *hydor* – вода; *kele* – опухоль, грыжа) – водянка яичка – скопление серозной жидкости между париетальной и висцеральной пластинками влагалищной оболочки яичка.

Гидроцефалия (от греч. *hydor* – вода, *kephale* – голова; син. *водянка мозга*) – расширение желудочковой системы и атрофия ткани головного мозга от давления спинномозговой жидкости.

Гингивит (от лат. *gingiva* – десна) – воспаление слизистой оболочки десны.

Гинекомастия (от греч. *gune* – женщина, *mastos* – грудь) – гипертрофия грудных желез у мужчин по типу женских.

Гиперальдостеронизм первичный (*синдром Конна*) – эндокринное заболевание, характеризующееся избыточной

продукцией альдостерона, обусловленной гиперплазией или доброкачественной опухолью (альдостеромой) коры надпочечников.

Гиперемия (от греч. *hyper* – чрезмерно, *haima* – кровь) – полнокровие.

Гиперемия артериальная – повышенное кровенаполнение органа (ткани) вследствие увеличенного притока артериальной крови.

Гиперемия венозная – повышенное кровенаполнение органа (ткани) в связи с затруднением оттока венозной крови при нормальном или уменьшенном артериальном притоке.

Гиперестезия (от греч. *hyper* – чрезмерно; *aesthesia* – чувство, ощущение) – повышенная чувствительность по отношению к различным видам раздражений.

Гиперкератоз (от греч. *hyper* – чрезмерно, *keras* – рог) – чрезмерное ороговение эпидермиса.

Гиперостоз (от греч. *hyper* – чрезмерно, *osteon* – кость) – диффузное утолщение кости.

Гиперпаратиреоз – синдром гиперфункции околощитовидных желез, морфологическим выражением которого является гиперплазия или опухоль этих желез.

Гиперплазия (от греч. *hyper* – чрезмерно, *plasso* – образую) – избыточное образование клеток в какой-либо ткани; увеличение количества структурных элементов тканей и клеток.

Гиперспленизм – синдром усиления кроворазрушающей функции селезенки.

Гипертоническая болезнь (*первичная, или эссенциальная, гипертензия*) - хроническое заболевание, основным клиническим признаком которого является длительное и стойкое повышение артериального давления (гипертензия).

Гипертрихоз (*от греч. hyper – чрезмерно, trychos – волос*) – избыточное развитие волосяного покрова, проявляющееся чрезмерным количеством, длиной и/или толщиной волос, несвойственное данному участку кожи, полу или возрасту человека.

Гипертрофия (*от греч. hyper – чрезмерно, trophe – питаю*) – увеличение объема органа, ткани, клеток за счет функционирующих структур с временным усилением функции.

Гипертрофия ваятная (*от лат. vacuit - безвоздушное пространство, пустота*) – разрастание соединительной ткани, чаще жировой, на месте атрофированного или удаленного органа.

Гипертрофия викарная (*от лат. vicarious – заменяющий*) – заместительная, по механизму – рабочая, компенсаторная.

Гиперурикемия – повышенное содержание солей мочевой кислоты в крови.

Гиперурикурия – повышенное содержание солей мочевой кислоты в моче.

Гиперчувствительность – изменение реактивного состояния организма в результате предшествующей сенсibilизации.

Гиперчувствительность замедленного типа (ГЗТ) - одна из реакций клеточного иммунитета, инициируемая антигеном при внутрикожном повторном введении. Реакция обусловлена CD4 Т клетками воспаления (Тн1). Время развития реакции от не скольких часов до 1-2 суток после введения антигена.

Гиперчувствительность немедленного типа (ГНТ)- реакция повышенной чувствительности, развивающаяся сразу же после проникновения в предварительно сенсibilизированный организм антигена (аллергена).

Гипестезия (*от греч. hupo – под, ниже; aesthesis – чувство, ощущение*) – пониженная чувствительность, в частности осязательная (например, при подагре).

Гипокортицизм – см. аддисонова болезнь.

Гипоксемия – недостаточное количество кислорода в крови.

Гипоксия – кислородное голодание или кислородная недостаточность в тканях.

Гипоплазия (*от греч. hupo – под, ниже, plasso – образую*) - врожденное недоразвитие органа (ткани).

Гипоспадия (*от греч. hupo – вниз, мало; spao – тянуть, разрывать*) – порок развития полового члена, при котором имеется отсутствие дистальной части уретры с локализацией ее наружного отверстия не на верхушке, а на вентральной поверхности полового члена.

Гипостаз (*от греч. hupo – вниз, мало, stasis – остановка*) – стекание крови в нижележащие части трупа.

Гипотрихоз (*от греч. hupo – вниз, мало; trychos – волос*) – недостаточное развитие волосяного покрова для данного участка тела, пола или возраста.

Гирке болезнь – гепаторенальный гликогеноз, при котором наблюдается отсутствие фермента глюкозо-6-фосфатазы.

Гирсутизм (*от лат. hirsutus - косматый*) – избыточное оволосение у женщин, выражающееся в появлении усов, бороды, ростом волос на туловище и конечностях, встречающееся при некоторых заболеваниях, а иногда и у клинически здоровых лиц как проявление конституциональных особенностей.

Гиршпрунга болезнь (*мегасигма*) – расширение части толстой кишки, чаще сигмовидной, вследствие недоразвития ее ганглиев.

Гистиоидный (*от греч. hystos - ткань; eidos - вид, сходство*) – тканевой, сходный с тканью.

Гистион – структурно-функциональная единица соединительной ткани, в которую входят: отрезок микроциркуляторного русла, окружающая нервная ткань, клетки, основное вещество и волокна соединительной ткани.

Гистиоцитозы (гистиоцитоз Х) – группа пограничных лимфопролиферативных заболеваний кроветворной ткани, к ней относят эозинофильную гранулему, болезнь Леттерера-Зиве, болезнь Хенда-Шюллера-Крисчена.

Гистиоцитома - доброкачественная соединительнотканная опухоль гистиоцитарного происхождения.

Гистиоцитома фиброзная злокачественная - самая частая злокачественная мягкотканная опухоль; иммуногистохими-

чески наряду с маркерами соединительной ткани экспрессируются маркеры, характерные для макрофагов; имеет саркоматозное клеточное строение; в составе опухоли встречаются гигантские многоядерные клетки типа клеток Тудона.

Гистогенез (*от греч. hystos - ткань; genesis - развитие*) – происхождение и развитие тканей организма.

Гистогенез опухоли – представление о тканевом источнике опухоли.

Гистосовместимость - приживление трансплантированных органов, тканей или клеток. зависящее от идентичности антигенного состава между донором трансплантата и реципиентом.

Гистохимия – наука, изучающая химические свойства тканей и клеток при сохранении их структуры, а также локализацию химических веществ в определенных тканевых и клеточных структурах.

Гликогенозы – наследственные углеводные дистрофии, в основе которых лежат нарушения обмена гликогена.

Гликозаминогликаны – вещества, относящиеся к кислым полисахаридам (гиалуроновая, хондроитинсерная кислоты, гепарин).

Глиобластома – одна из самых частых злокачественных опухолей головного мозга; относится к группе низкодифференцированных и эмбриональных опухолей эктодермального происхождения; быстро растет и рано дает метастазы.

Глиоз – разрастание нейроглии с гиперпродукцией глиальных волокон в ответ на гибель нервной ткани.

Глиома – опухоль из глиальных клеток.

Глицинурия – тубулопатия, при которой нарушается реабсорбция в канальцах почек аминокислоты глицина.

Гломерулит (*от лат. glomerula – клубочек*) – воспаление клубочкового аппарата почек.

Гломерулопатии – заболевания почек с первичным и преимущественным поражением клубочкового аппарата и нарушениями фильтрации.

Гломерулосклероз – атрофия и/или некроз клубочков почек с замещением их соединительной тканью.

Глоссит (*от греч. glossa – язык*) – воспаление языка.

Глоссит гунтеровский – атрофический глоссит, характерный для анемии Аддисона-Бирмера.

Глуге зернистые клетки (зернистые шары Глуге) – крупные округлые клетки, содержащие в цитоплазме большое количество вакуолей различного размера, заполненных липидами или другими продуктами патологического обмена. Возникают вследствие пиноцитоза лейкоцитами или макрофагами липидных продуктов, образующихся, например, при распаде миелина. В виде скоплений обнаруживаются в ткани головного мозга в очагах размягчения при инфарктах и энцефалитах, а также по периферии внутримозговых кровоизлияний.

Глюкозидцерамидлипидоз – наследственный липидоз, характеризующийся накоплением в клетках глюкозидцерамида.

Глютеновая болезнь (*глутеновая энтеропатия, целиакия, спру*) – хроническое заболевание с характерным поражением слизистой оболочки тонкой кишки и снижением всасыва-

ния, которое улучшается при изъятии из диеты белков растительного происхождения, прежде всего глютена и глиаина.

Гной (*лат. pus, греч. ρυον*) – мутный экссудат, состоящий из богатой белком жидкости, лейкоцитов, погибших клеток воспаленной ткани.

Гомологичные гены - гены идентичной структуры и последовательности нуклеотидов, гены-двойники.

Гона очаг – заживший оссифицированный первичный туберкулезный очаг, чаще располагается в легком.

Гонит – воспаление коленного сустава (например, при туберкулезе).

Гоше болезнь (*церебросидлидоз*) – системный липидоз, при котором происходит нарушение расщепления глюкоцеребросидов в результате отсутствия или уменьшения количества энзима глюкоцереброзидазы.

Гранулема (*от лат. granulum – зернышко*) – или узелок (бугорок по Р.Вирхову) – очаговое скопление способных к фагоцитозу клеток моноцитарно-макрофагальной природы.

Гранулематозы (*гранулематозные болезни*) – общее название болезней или состояний, характеризующихся образованием гранулем.

Гранулема эозинофильная - опухолевидное образование гистиоцитарного происхождения, локализуется преимущественно в кости.

Гранулемы специфические – гранулемы, морфология которых относительно специфична для определенного инфекционного заболевания, возбудителя которого можно найти в

клетках гранулемы при гистобактериоскопическом исследовании (при туберкулезе, сифилисе, лепре, склероме).

Грануляции (*грануляционная ткань*) – молодая незрелая соединительная ткань с зернистой поверхностью.

Грипп (*от франц. grippe – схватывать*) – острая респираторная вирусная инфекция, вызываемая пневмотропными РНК-содержащими вирусами из семейства ортомиксовирусов, протекающая с различными изменениями тех или иных органов (преимущественно верхних дыхательных путей) в зависимости от тяжести течения.

Грыжа (*лат. – hernia*) – врожденное или приобретенное выпячивание органа или его части через какие-либо дефекты анатомических образований

Грыжи головного и спинного мозга – выпячивания вещества мозга и его оболочек через дефекты костей черепа, швов и позвоночного канала.

Гумма (*от лат. gutti – камедь, смола*) – сифилитическая гранулема.

Д

Дауна болезнь – хромосомная болезнь (трисомия по 21-й паре аутомом), при которой отмечается выраженная задержка умственного и физического развития.

Дегрануляция – исчезновение цитоплазматических гранул, вызываемое мембраноопосредованным воздействием специфическими иммунологическими или неспецифическими ме-

ханизмами; при этом вещества, содержащиеся в гранулах переходят во внеклеточное пространство.

Дезорганизация – распад соединительной ткани.

Декомпенсация – состояние истощения компенсаторных возможностей организма.

Декомпозиция (фанероз) – распад биополимеров на составляющие компоненты.

Делеция – выпадение части хромосомы, утрата генов или целых сегментов хромосомы.

Деменция (от лат. de – отрицание; mens, mentis – ум, разум) – слабоумие.

Демиелинизация – распад миелиновой оболочки нервных волокон.

Дентинома (от лат. dens, dentis – зуб) – доброкачественная одонтогенная опухоль, состоящая из тяжелой одонтогенного эпителия, незрелой соединительной ткани и островков диспластического эпителия.

Деркума болезнь – липоматоз, характеризующийся появлением в подкожной клетчатке конечностей и туловища узловатых болезненных отложений жира, похожих на липомы; в основе заболевания лежит полигландулярная эндокринопатия.

Дерматомикозы – грибковые заболевания кожи.

Дерматомиозит – ревматическое заболевание, главным и ведущим клинико-морфологическим проявлением которого яв-

ляется системное поражение поперечно-полосатой, в меньшей степени гладкой, мускулатуры и кожи.

Дермоид (*дермоидная киста*) – киста, содержащая элементы эктодермы, возникает при нарушении эмбриогенеза.

Десквамация (*от лат. desquamare – снимать чешую*) – слущивание клеток.

Десмоид – доброкачественное соединительнотканное новообразование, развивающееся из сухожильных и фасциально-апоневротических структур; характеризуется инфильтрирующим ростом и склонностью к рецидивам.

Десмолиз – разрушение межклеточных мостиков, связывающих клетки росткового слоя эпидермиса; наблюдается при нарушениях процесса ороговения.

Деструктивный рост (*от лат. destruccio – разрушение*) – рост в окружающие ткани с их разрушением (опухоли, эхинококка и др.).

Детрит – остатки разрушенных тканей, клеток, ядер.

Децидуит (*от лат. deciduus – отпавший*) – воспаление децидуальной ткани.

Диабет (*от лат. diabano – проходить сквозь*) – патологическое состояние, характеризующееся выделением больших количеств мочи и некоторых химических веществ, образующихся в организме в процессе обмена веществ.

Диабет несахарный – заболевание, связанное с поражением передней доли гипофиза и недостаточностью антидиуретического гормона (вазопрессина), в результате чего нарушает-

ся способность почек концентрировать мочу, что ведет к выделению большого количества мочи (полиурия) с низким удельным весом и повышенной жажде (полидипсия).

Диабет сахарный – заболевание, связанное с абсолютной или относительной недостаточностью инсулина и нарушением утилизации или усвоения глюкозы тканями, в результате чего возникает гипергликемия и глюкозурия.

Диагноз (от греч. *diagnosis* – распознавание) – медицинское заключение о состоянии здоровья, имеющихся заболеваниях или причине смерти, выражающееся в терминах, обозначающих названия болезней, их формы, варианты течения, осложнения и пр.

Диapedез (от греч. *dia* – через; *pedao* – скачу) – выход форменных элементов крови через визуально неповрежденную стенку сосуда.

Диатез (от греч. – *diathesis* – предрасположение) – аномалия конституции, характеризующаяся неадекватными реакциями на обычные раздражители, проявляющимися различными патологическими изменениями.

Дивертикул кишечника – ограниченное выпячивание всей стенки кишки (истинный дивертикул) или только слизистой оболочки и подслизистого слоя через дефекты мышечного слоя (ложный дивертикул).

Ди-Джорджи синдром - первичный иммунодефицит, обусловленный гипоплазией или аплазией тимуса, характеризующийся отсутствием клеточного иммунного ответа, врожденными дефектами сердца и кровеносных сосудов; не относится к числу генетически детерминированных заболеваний, но по-видимому является результатом внутриматочного повреждения плода на 8-й неделе беременности.

Дизентерия (шигеллез) (от греч. *dys* – расстройство, *enteron* – кишечник) – острое инфекционное заболевание, вызываемое бактериями рода *Shigella*, с преимущественным поражением толстой кишки и явлениями интоксикации.

Дизонтогенез – нарушение хода морфогенеза.

Дилатация (лат. *dilatation*) – расширение.

Дискератоз (от греч. *dys* – расстройство; *keratos* – рог) – патологическое ороговение отдельных клеток шиповатого слоя эпидермиса, сопровождающиеся десмолизом.

Дискинезия (от греч. *dys* – расстройство; *kinesis* – движение) – расстройство двигательной функции, координации.

Дискомплексация (от греч. *dys* – расстройство; *complexus* – связь) – нарушение правильного соотношения и взаиморасположения морфологических структур.

Диспепсия (от греч. *dys* – расстройство; *peptein* – переваривать) – расстройство пищеварения.

Дисплазия (от греч. *dys* – расстройство; *plasis* – образование) – выраженные нарушения пролиферации и дифференцировки эпителия с развитием клеточной атипии и нарушением гистоархитектоники.

Дисплазия молочной железы доброкачественная (мастопатия, фиброзно-кистозная болезнь) – дисгормональное заболевание молочной железы, характеризуется нарушением дифференцировки эпителия, его атипией, нарушением гистоструктуры, но без инвазии базальной мембраны и с возможностью обратного развития; различают пролиферативную и непролиферативную формы.

Диспротеинозы – белковые дистрофии.

Диссеминация (от лат. *disseminare* – *рассеивать*) – распространение инфекта из первичного очага по естественным каналам, кровеносным и лимфатическим сосудам.

Диссеминированного внутрисосудистого свертывания синдром (*ДВС-синдром, тромбогеморрагический синдром, коагулопатия потребления*) - синдром, характеризующийся активацией факторов свертывания крови, что приводит к появлению многочисленных тромбов в сосудах микроциркуляции всего организма; при этом усиленное расходование факторов свертывания и обусловленная этим активация фибринолиза обычно сопровождается массивными кровотечениями (кровотечениями).

Дистопия (от греч. *dys* – *расстройство; topos* – *место*) – расположение органа, ткани или отдельных клеток в необычном для них месте, обусловленное дизонтогенезом, травмой или хирургическим вмешательством.

Дистрофия (от греч. *dys* – *расстройство; trophe* – *питаю*) – патологический процесс, в основе которого лежат нарушения тканевого (клеточного) обмена, ведущие к структурным и функциональным изменениям.

Дисхрония (от греч. *dys* - *расстройство; chronos* - *время*) - нарушение (ускорение или замедление) темпов развития; может касаться клеток, тканей, органов или всего организма и вести к порокам развития тканей.

Дифтерия (от греч. *diphthera* – *пленка*) – острое инфекционное заболевание, вызываемое коринебактериями дифтерии, характеризующееся преимущественно фибринозным воспале-

нием в очаге первичной фиксации возбудителя и общей интоксикацией, связанной с всасыванием экзотоксина микроба.

Дифференцировка опухолевых клеток – степень сложности строения (зрелости) опухолевых клеток и тканей, т.е. уровень сходства опухолевых клеток и тканей с нормальными.

Доношенность – состояние развития плода, наступающее по истечении 39-40 недель беременности и обычно характеризующееся признаками зрелости.

Друза – колония актиномицетов в пораженных тканях, представляющая собой радиально расположенные палочковидные образования, напоминающие кристаллические структуры, окрашенные гематоксилином, окруженные эозиновым ареолом.

Е

Евнухоидизм – синдром, обусловленный гипофункцией половых желез и характеризующийся сочетанием недоразвития половых органов и вторичных половых признаков с диспропорциональным телосложением и часто с ожирением.

Еюнит (*от лат. jejunum – тощая кишка*) – воспаление тощей кишки.

Ж

Желтуха – окрашивание в желтый цвет слизистых оболочек, склер, кожи, обусловленное отложением в них желчных пигментов.

Желтуха Дабина-Джонсона – доброкачественная врожденная семейная желтуха, связанная с нарушением экскреции прямого билирубина из гепатоцитов в желчные капилляры.

Желтуха Жильбера-Ларабуле – доброкачественная семейная негемолитическая желтуха, при которой отсутствует фактор, контролирующий поступление непрямого билирубина из плазмы крови в гепатоцит.

Желтуха Криглера-Найяра – семейная негемолитическая желтуха, при которой полностью отсутствует фермент глюкуронилтрансфераза, контролирующей конъюгацию билирубина с глюкуроновой кислотой.

Живорождение – полное изгнание или извлечение продукта зачатия из организма матери вне зависимости от продолжительности беременности, причем плод после такого отделения дышит или проявляет другие признаки жизни (сердцебиение, пульсация пуповины или явные движения произвольной мускулатурой), независимо от того, перерезана ли пуповина и отделилась ли плацента. Каждый продукт такого рождения рассматривается как **живорожденный**.

Жидкость отечная (*транссудат* – от лат. *trans* – через; *sudo* – потеть, сочиться) – прозрачная жидкость, содержащая не более 2% белка и плохо связывающаяся с белковыми коллоидами, накапливается в тканях или полостях тела.

3

Заболевание основное – в клиническом понимании это нозологическая единица (травма, патологическое состояние), имеющая в данный момент наиболее выраженные проявления,

угрожая здоровью и жизни, по поводу этого заболевания больной обращается за медицинской помощью, оно является причиной госпитализации и лечения или смерти. В патологоанатомическом понимании – это нозологическая форма, которая сама по себе или через связанное с ней осложнение привела больного к смерти.

Заболевание основное комбинированное – наличие у больного двух нозологических единиц, которые, взаимодействуя между собой в различной «тесноте» патогенетической и танатологической связи, приводят к смерти. К понятию «комбинированное основное заболевание» относят следующие сочетания двух нозологических единиц: два конкурирующих основных заболевания (см), основное и фоновое заболевания (см), два сочетанных заболевания (см).

Заболевание основное конкурирующее – две имеющиеся у больного нозологические единицы, каждая из которых сама по себе или через свои осложнения могла привести к смерти, не поддающиеся разделению из-за «тесноты» клинико-морфологических проявлений.

Заболевание основное сочетанное – отличается от конкурирующего основного заболевания тем, что смерть наступает в результате случайного совпадения по времени двух основных заболеваний, каждое из которых в отдельности в данных условиях не могло привести к смерти, но в совокупности они явились причиной летального исхода.

Заболевание сопутствующее – имеющееся у больного заболевание, которое не связано с основным заболеванием не этиологически, ни патогенетически, имеющее иную номенклатуру, но которое требовало при жизни проведения лечебно-диагностических мероприятий.

Заболевание фоновое – нозологическая единица, ухудшающая течение основного заболевания из-за включения в его патогенез и способствующая развитию смертельных осложнений.

Заеда (*ангулярный хейлит*) – воспаление слизистой оболочки и кожи губ с образованием трещин или эрозий в области угла рта.

Занос пузырьный (*mola hydatidosa*) – заболевание, для которого характерна плацента с гидропическим и кистозным превращением ворсин хориона, что сопровождается пролиферацией эпителия и синцития ворсин, резким увеличением их количества и превращением в конгломерат кист, напоминающих гроздь винограда (плод при этом погибает).

Занос пузырьный инвазивный – пузырьный занос, при котором наблюдается проращение ворсин в миометрий.

Заячья губа (*хейлосхиз*) – врожденный порок развития лица в виде расщепления верхней губы.

Зоб (*струма*) – патологическое увеличение щитовидной железы.

Зоб эндемический – развивается у лиц, проживающих в определенных местностях (в России – некоторые районы Урала, Сибири), где имеется недостаток йода в воде, что ведет к гиперплазии ткани щитовидной железы.

Золлингера-Эллисона синдром - синдром, связанный с наличием апудомы из G-клеток в поджелудочной железе; характеризуется формированием множественных рецидивирующих пептических язв в результате гипергастринемии и гиперсекреции соляной кислоты.

И

Идиосинкразия (*от греч. idios – своеобразный, необычный; synkrasis – смешение*) – наследственно обусловленная повышенная чувствительность к обычно хорошо переносимы воздействия внешней среды.

Идиотия амавротическая (*болезнь Тея-Сакса*) – наследственный ганглиозидлипидоз.

Иерсиниоз – острое инфекционное заболевание, вызываемое некоторыми бактериями рода иерсиний, характеризующееся поражением желудка и кишечника с склонностью к генерализации процесса и поражением различных органов.

Илеит (*от лат. ileus – подвздошная кишка*) – воспаление подвздошной кишки.

Илеус – непроходимость кишечника.

Имбибиция (*от лат. imbibere – впитывать*) – пропитывание тканей растворенными в жидкости веществами.

Иммортализация (*от лат. mortal - смерть*) - приобретение опухолевой клеткой свойства бессмертия, способности к неограниченному количеству делений.

Иммунитет (*от лат. immunitas – освобождение, избавление*) – способ защиты организма от всех антигенно-чужеродных веществ как внешней, так и внутренней природы. Биологический смысл подобной защиты — обеспечение генетической целостности особей вида в течение их индивидуальной жизни. Выступая в качестве фактора стабильности индивидуального (онтогенетического) развития. И. создает условия

для передачи наследственного материала от поколения к поколению. Выделяют две формы иммунной защиты: И. неспецифический (врожденный) и специфический (приобретенный, адаптивный).

Иммунитет трансплантационный – реакция организма реципиента на генетически чужеродный трансплантат донора.

Иммунные комплексы — нековалентное взаимодействие антигена со специфическим антителом как результат взаимной комплементарности.

Иммунный надзор — концепция, предполагающая включение иммунных механизмов для удаления из организма всех клеток, включая раковые, которые в результате мутаций приобрели чужеродные для данного организма антигены. Основными эффекторами по этой концепции являются антигенспецифические Т-лимфоциты.

Иммунный ответ - процесс включения и функционирования иммунной системы в результате проникновения в организм чужеродного антигена (бактерий, вирусов, чужеродных клеток).

Иммуногенность - способность антигенов индуцировать иммунный ответ.

Иммуноглобулины - белки сыворотки крови, продуцируемые плазмочитами в ответ на введение антигена; характерная особенность иммуноглобулинов — строгая специфичность по отношению к введенному в организм антигену.

Иммунодефицитные заболевания – состояния, обусловленные выпадением одного или нескольких компонентов иммунитета. Могут быть первичными (обусловленными недораз-

витием иммунной системы) и вторичными (возникающими в связи с болезнью или проводимым лечением).

Иммунологическая толерантность – состояние ареактивности лимфоидной ткани по отношению к антигенам, способным вызывать иммунный ответ.

Иммунопатология - нарушения в работе иммунной системы. Выделяют четыре основных варианта таких нарушений: иммунодефициты, аутоиммунные, аллергические и лимфопролиферативные состояния.

Иммунофенотип - набор характерных иммуногистохимических (иммуноцитохимических) маркеров, присущих клеткам определенного гистогенеза.

Иммуноцитома – опухоль, которая состоит из одного клона злокачественно измененных плазматических клеток, синтезирующих иммуноглобулины.

Иммуноциты — клетки иммунной системы, принимающие участие в реализации ответа к чужеродному антигену. Образуются от стволовой кроветворной клетки костного мозга. К И. относят макрофаги, дендритные клетки, воспалительные CD4 Т-клетки, хелперные CD4 Т-клетки, лимфоциты В (В-клетки), натуральные киллеры.

Импетиго (*от лат. impetere – поражать*) – поверхностная пиодермия, характеризующаяся возникновением пустул, засыхающих с образованием корок.

Имплантация (*от лат. plantare – сажать*) – самопроизвольный перенос и приживание клеток.

Имплантация в эмбриологии (*нидация*) - внедрение зародыша в слизистую оболочку матки.

Импрегнация – в морфологии – методы выявления морфологических структур путем пропитывания объектов исследования растворами солей металлов.

Инвагинация (*от лат. invaginatio – ввертывание, внедрение*) **кишечная** – вид острой кишечной непроходимости, возникающий из-за внедрения одного отрезка кишки в другой (наиболее часто встречается илеоцекальная инвагинация в педиатрической практике).

Инвазия (*от лат. invadere – вторгаться*) – в онкоморфологии – врастание опухолевых клеток в стенку сосуда или окружающие ткани.

Инверсия - поворот участка хромосомы на 180° или изменение последовательности генов на отрезке хромосомы на обратную.

Индурация (*лат. induratio*) – уплотнение.

Индурация бурая легких (*induratio fusca pulmonum*) – склероз и гемосидероз легких при хроническом венозном полнокровии.

Инкапсуляция – обрастание соединительной тканью.

Инсерция – вставка нуклеотидного основания или целого гена в последовательность нуклеотидов ДНК.

Инсулома (*от лат. insula – островок*) – гормонально-активная опухоль, развивающаяся из β-клеток островков поджелудочной железы.

Инсульт (*от лат. insultus – наскок, приступ*) – очень быстро появляющееся расстройство мозгового кровообращения (в

результате кровоизлияния в мозг или локальной ишемии вследствие тромбоза или тромбоэмболии более или менее крупной артерии).

Интервиллузит (*от лат. inter - между; villus - ворсина*) – воспаление межворсинчатых пространств плаценты.

Интеркуррентное (*от лат. inter-currere – бежать между, прибавляться*) **заболевание** – болезнь, возникающая у лица, уже страдающего другой болезнью.

Интермиттирующий (*лат. intermittens*) – перемежающийся, прерывистый, протекающий с интервалами, перерывами.

Интерстициальный (*от лат. inter – между; sistere – ставить, существовать*) – межуточный.

Инфаркт (*от лат. infarcere – набивать, нафаршировать*) – циркуляторный (сосудистый, ишемический) некроз, возникающий в результате резкого уменьшения или прекращения кровоснабжения ткани.

Инфект – возбудитель инфекционного заболевания.

Инфекции оппортунистические – инфекции, вызываемые условно-патогенными микроорганизмами, заражение которыми у здорового человека не сопровождается патологическими изменениями; характерны для СПИДа.

Инфильтративный (инвазивный) рост – рост опухоли в окружающие ткани.

Инфильтрация – избыточное проникновение продуктов обмена из крови и лимфы в клетки или межклеточное вещество

с последующим их накоплением в связи с недостаточностью ферментных систем, метаболизирующих эти продукты.

Инфицирование – заражение, процесс внедрения инфекта в макроорганизм.

Иридоциклит (*от греч. iris – радужка*) – воспаление радужной оболочки глаза и цилиарного тела.

Ихорозный – гнилостный.

Ихтиоз (*от греч. ichthys – рыба*) – генерализованное избыточное ороговение эпидермиса.

Иценко-Кушинга болезнь – заболевание, связанное с повышенным выделением кортикотропин-рилизинг-гормона или АКТГ.

Иценко-Кушинга синдром (*гиперкортицизм*) – синдром, характеризующийся избыточной продукцией кортизола корой надпочечников.

Ишемия (*от греч. ischon – задержка*) – малокровие – уменьшение кровоснабжения участка тела, органа, ткани вследствие недостаточного притока крови.

Ишемическая болезнь сердца (ИБС) – группа заболеваний, обусловленных абсолютной или относительной недостаточностью коронарного кровообращения.

Ишиопаги (*от греч. ragos – прикреплять*) – близнецы, сращенные в области поясницы.

К

Каверна (*от лат. caverna – полость, пещера*) – полость в органе, образующаяся в результате омертвления ткани с разжижением и отторжением некротических масс; чаще всего термин используют для обозначения туберкулезных каверн в легких или почках.

Казабаха-Меррита синдром – синдром, при котором гигантские врожденные, частично капиллярные, частично кавернозные, гемангиомы сопровождаются тромбоцитопенией, массивными кровотечениями со смертельным исходом.

Кайзера-Флейшера кольцо – зеленовато-бурое кольцо по периферии роговицы при гепатоцеребральной дистрофии (наследственном нарушении обмена меди).

Калькулезный (*от лат. calculus – камень*) – относящийся к конкрементам, или вызванный ими (например, калькулезный холецистит).

Кальциноз (*обызвествление*) – нарушение обмена кальция, в основе которого лежит выпадение солей кальция из растворенного состояния и отложение их в клетках или межклеточном веществе.

Кальцифилаксия – наследственно обусловленная повышенная чувствительность тканей к кальцию.

Канализация тромба – образование в тромбе сети сообщающихся каналов, выстланных эндотелием, что приводит к восстановлению кровотока в тромбированном участке сосуда.

Кандидоз – один из наиболее распространенных микозов, вызывается дрожжеподобными грибами рода *Candida*.

Канцер (*от лат. cancer – рак*) – рак – злокачественная опухоль из эпителия.

Карантинные инфекции – условное наименование группы инфекционных болезней, характеризующихся большой заразительностью и летальностью, по отношению к которым применяются международные карантинные ограничения.

Карбункул – гнойно-некротическое воспаление группы волосяных фолликулов, сальных желез и окружающей кожи с подкожной клетчаткой.

Кардиомегалия (*от лат. cor – сердце; megalos – большой*) – значительное увеличение размеров и массы сердца.

Кардиомиопатии – группа заболеваний, характеризующихся первичными дистрофическими изменениями миокарда.

Кардиосклероз – разрастание соединительной ткани в миокарде.

Кардит ревматический – сочетание эндо- и миокардита при ревматизме; характеризуется мукоидным набуханием и фибриноидными изменениями соединительной ткани, образованием ревматических гранулем и развитием склероза.

Кариес зуба (*от лат. caries – гниение*) – патологический процесс, проявляющийся деминерализацией и прогрессирующей деструкцией твердых тканей зуба с образованием дефекта в виде полости.

Кариолизис (*от греч. karion – ядро; lysis – растворение*) – разрушение (растворение) ядра.

Кариомеры – мелкие подобные ядру образования с соответствующей структурой и собственной оболочкой, которые расположены в цитоплазме возле неизмененного ядра.

Кариопикноз (от греч. *karion* – ядро; *pyknos* – сморщивание, уплотнение) – сморщивание ядра.

Кариорексис (от греч. *karion* – ядро; *rhexio* – разрываю) – распад ядра на глыбки.

Карнификация (от лат. *carnis* – мясо; *fictio* – образование) – процесс нарушения рассасывания фибрина с его последующей организацией.

Карциноид (от греч. *karkinos* – рак; *eidos* – вид, сходство) – опухоль, сходная по строению с раком, развивается из энтерохромаффинных клеток Кульчицкого.

Карцинома (от греч. *karkinos* – рак) – рак – злокачественная опухоль из эпителия.

Карциноматоз – обширное поражение органов и серозных оболочек метастазами раковой опухоли.

Катаплазия (от греч. *kata* – движение сверху вниз; *plasis* – образование) – приобретение опухолевой клеткой особых свойств.

Каузальный (от лат. *causa* – причина) – причинный, относящийся к причине.

Каунсильмена тельца – гепатоциты в состоянии коагуляционного некроза при вирусном гепатите.

Кахексия (от греч. *kakos* – плохой; *hexis* – состояние) – крайняя степень истощения организма, характеризующаяся резким исхуданием, физической слабостью, снижением физиологических функций.

Квашиоркор – глубокое нарушение обмена веществ у детей, связанное с постоянным белковым голоданием при вскармливании растительной пищей.

Келоид (от греч. *kele* – опухоль; *eidosis* – вид, сходство) – гиперпродукция соединительной ткани с ее гиалинозом (пример патологической регенерации).

Кефалогематома (от греч. *kephalon* – голова) – кровоизлияние под надкостницу черепа.

Киматогенез (от греч. *kyeta* – зародыш) – период развития организма с момента оплодотворения и образования зиготы до родов.

Кифоз (от греч. *kyphosis* – согнутый, сгорбленный) – искривление позвоночника выпуклостью назад.

Клетка волчаночная (LE-клетка) – нейтрофил или макрофаг, фагоцитировавший клетки с поврежденными ядрами при системной красной волчанке.

Клетки Вирхова – большие клетки с жировыми вакуолями, обнаруживаемые при лепре, содержащие в цитоплазме упакованные в виде шаров микобактерии лепры.

Клетки гигантские Пирогова-Лангханса – многоядерные клетки моноцитарно-макрофагального происхождения, ядра в цитоплазме располагаются преимущественно по периферии.

Клетки гигантские инородных тел – многоядерные клетки моноцитарно-макрофагального происхождения, ядра в цитоплазме располагаются равномерно.

Клетки купферовские - фагоциты, локализованные в синусоидах печени (тканевые макрофаги печени). К. к. удаляют дебрис и мертвые клетки из кровотока участие в инициации иммунного ответа не установлено.

Клетки Микулича – крупные клетки, обнаруживаемые при склероме, со светлой цитоплазмой, в которых выявляются палочки Волковича-Фриша.

Клетки Тутона – гигантские многоядерные клетки, содержащие липиды и гемосидерин, характерны для дерматофибромы.

Клетки эпителиоидные (*от греч. eidos – подобный*) – клетки, образующиеся в результате созревания и трансформации моноцитарных фагоцитов и макрофагов.

Клон – совокупность клеток (или одноклеточных организмов), которые произошли от одной исходной клетки в результате вегетативного размножения.

Коклюш – острое инфекционное заболевание, вызываемое бактериями рода бордетелл, характеризующееся поражением дыхательных путей с развитием приступов спастического кашля.

Колит неспецифический язвенный (*идиопатический язвенный проктоколит*) – хроническое рецидивирующее воспалительное заболевание негранулематозного характера, ограниченное пределами толстой кишки.

Коллагенозы – старое название системных болезней соединительной ткани с иммунными нарушениями, или ревматических болезней.

Коллапс (от лат. *collapsus* – низвергаться, падать) **легкого** – неактивное спадение легочной ткани при давлении на него из плевральной полости.

Коксит (от греч. *σοxαε* - тазобедренный сустав) - воспаление тазобедренного сустава.

Кома (от греч. *κοτα* – глубокий сон) – бессознательное состояние с нарушением рефлекторной деятельности и расстройством жизненно важных функций в результате глубокого рефлекторного торможения коры головного мозга с распространением на подкорковые структуры и нижележащие отделы центральной нервной системы.

Кома апоплексическая (от греч. *αροplexia* – паралич) – возникает при острых нарушениях мозгового кровообращения.

Комедон (от лат. *comedo* – обжора) – сальная пробка в устье волосяного фолликула, состоящая из жира, роговых чешуек и пыли, имеющая вид черной точки.

Компенсация (от лат. *compensatio* – выравнивание, уравновешивание) – совокупность реакций организма на повреждение, выражающихся в возмещение нарушенной функции организма за счет жизнедеятельности неповрежденных систем, отдельных органов или их составных частей.

Комплемент (система комплемента) - группа белков, действующих совместно для удаления внеклеточных форм патогена. Система активируется либо спонтанно определенными патогенами, либо комплексом антиген-антитело.

Конгестия (*от лат. congestio – сносить в одно место, нагромождать*) – прилив крови (артериальной), активная гиперемия, воспалительная гиперемия.

Кондилома – продуктивное воспаление с образованием выростов на стыке плоского и призматического эпителия, покрытых плоским эпителием и с диффузной клеточной инфильтрацией соединительнотканной основы.

Кондилома остроконечная – самый частый вид кондиломы, вызывается вирусом папилломы человека (HPV), может сопровождаться дисплазией эпителия и является фактором риска развития плоскоклеточного рака.

Конкременты (камни) – плотные образования, свободно лежащие в полостных органах, выводных протоках желез.

Корь – острое высококонтагиозное инфекционное заболевание, вызываемое РНК-содержащим вирусом, характеризующееся катаральным воспалением слизистых оболочек верхних дыхательных путей, конъюнктив и пятнисто-папулезными высыпаниями на коже.

Краниотабес (*от лат. cranium – череп*) – размягчение и истончение плоских костей свода черепа в области большого и малого родничков, над сосцевидным отростком и по ходу черепных швов; симптом рахита при остром течении.

Краниофарингиома – дизонтогенетическая опухоль, развивающаяся из сохранившихся эмбриональных зачатков кармана Ратке (гипофизарного кармана).

Краниопаги (*от лат. cranium – череп; греч. ragos – прикреплять*) – близнецы, сращенные в области головы.

Краниостеноз (*от лат. cranium - череп; stenosis - сужение*) - деформация черепа, обусловленная преждевременным заращением черепных швов.

Крауроз (*от греч. krauros – сухой, хрупкий*) – атрофия слизистой оболочки женских наружных половых органов (с явлениями лейкоплакии).

Креола тельца – кластеры клеток бронхиального эпителия.

Крепитация (*от лат. crepitum – треск*) – треск, шум, скрип.

Кренизм (*франц. cretinisme*) - заболевание, характеризующееся задержкой физического и психического развития, связанного с недостаточностью функции щитовидной железы.

Крипторхизм (*от греч. kryptos – скрытый; orchis – яичко*) – врожденный порок развития половых органов, при котором яичко не опускается в мошонку и располагается в паховом канале или брюшной полости.

Кровоизлияние – вид кровотечения, при котором излившаяся кровь скапливается в ткани.

Кровоподтек – плоскостное кровоизлияние (в коже, слизистых оболочках).

Крона болезнь (*терминальный или регионарный илеит*) – хроническое рецидивирующее заболевание желудочно-кишечного тракта, характеризующееся неспецифическим гранулематозом и некрозом, поражением всей толщи стенки пищеварительной трубки.

Крукенберга опухоль – лимфогенные ретроградные метастазы рака желудка (кишки) в яичники.

Круп истинный (*от англ. croup - говорит хриплым голосом*) – крупозное воспаление слизистой оболочки гортани при дифтерии.

Круп ложный – катаральное воспаление слизистой оболочки гортани (при гриппе, парагриппе, кори и др.).

Ксантоматоз гиперхолестеринемический семейный (*от греч. xanthos – желтый*) – наследственная дистрофия, развивающаяся в связи с нарушением обмена холестерина, характеризующаяся появлением в разных органах макрофагов, содержащих холестерин (ксантомные клетки).

Ксеноантигены - антигены клеток и тканей, отличаются от иммунизируемого реципиента на видовом уровне, как правило, в рамках одного отряда или класса животных.

Ксенотрансплантация - пересадка органов или тканей между особями, относящимися к разным видам.

Ксерофтальмия (*от греч. xeros – сухой; ophtalmos – глаз*) – сухость глаза – своеобразные изменения конъюнктивы и роговицы в связи с нарушением трофики; характерна для авитаминоза А.

Ку-лихорадка - высококонтагиозное заболевание, вызываемое риккетсиями Бернета, характеризующееся развитием интерстициальной пневмонии, васкулитами, гиперплазией лимфатических узлов.

Курабельный - излечимый, поддающийся лечению.

Куршмана спирали – спиралеобразные слепки секрета из мелких дыхательных путей, обнаруживающиеся в мокроте при бронхиальной астме.

Л

Лабильность – неустойчивость, изменчивость.

Латентный – скрытый, невидимый.

Легкие большие пестрые – увеличенные в объеме, отечные легкие, которые на разрезе выглядят пестрыми в связи с чередованием светлых участков нормальной паренхимы, серых очагов воспаления и красных очагов кровоизлияний; такая картина характерная для гриппозной бронхопневмонии.

Лейкемический инфильтрат (*от греч. leukos – белый; haima – кровь*) – очаговое скопление в органе (ткани) лейкозных клеток.

Лейкемический провал (*hiatus leucemicus*) – наличие в костном мозге и периферической крови только бластных и дифференцированных клеток крови при отсутствии промежуточных форм.

Лейкемия — неограниченная пролиферация злокачественных белых клеток крови; может быть лимфоцитарной, миелоцитарной, моноцитарной.

Лейкемоидная реакция (*от греч. leukos – белый; eidos – сходный*) – лейкоцитоз с резким сдвигом лейкоцитарной формулы влево вплоть до появления в крови бластных клеток.

Лейкодерма (от греч. *leukos* – белый; *derma* – кожа) – очаговый гипомеланоз.

Лейкодиapedez (от греч. *leukos* – белый; *dia* – через; *pedao* – скачу) – выход лейкоцитов за пределы стенки сосудов микроциркуляторного русла.

Лейкозы (от греч. *leukos* – белый) – группа системных опухолевых заболеваний кроветворной ткани.

Лейкоплакия (от греч. *leukos* – белый; *plax* – пластинка) – дистрофическое изменение слизистой оболочки, сопровождающееся патологическим ороговением эпителия, который в норме не ороговеивает.

Лейкоцитоз — увеличение количества лейкоцитов в крови; обычно наблюдается при воспалении и инфекционном процессе.

Лейомиома (от греч. *leios* – гладкий; *mys* – мышца) – доброкачественная опухоль из гладкомышечных клеток.

Лейомиосаркома – злокачественная опухоль из гладкомышечных клеток.

Лентиго – гиперпигментация кожи в виде пятен от желто-коричневого до почти черного цвета диаметром 1,5-3 мм (родинки).

Лепрома (от лат. *lepra* – проказа) – лепрозная гранулема, представленная узелком, состоящим в основном из макрофагов, а также лимфоцитов и плазматических клеток; характерны лепрозные клетки Вирхова – крупные макрофаги, содержащие микобактерии лепры.

Лептоменингит (*от греч. leptos – тонкий; meninx – мозговая оболочка*) – воспаление мягкой и паутинной мозговых оболочек.

Летальность (*от лат. letum – смерть*) – статистический показатель, представляющий собой отношение (в %) числа умерших от какого-либо заболевания к числу больных этим заболеванием за определенный промежуток времени. Используется для характеристики опасности заболевания, а также для оценки качества и эффективности работы лечебно-профилактического учреждения.

Леттерера-Зиве болезнь – диссеминированная острая форма гистиоцитоза.

Либмана-Сакса болезнь – см. волчанка системная красная.

Либмана-Сакса эндокардит – абактериальный бородавчатый эндокардит при системной красной волчанке.

Лимфангиэктазия (*от греч. lymphā – влага; ectasis – расширение*) – расширение лимфатических сосудов.

Лимфедема (*от греч. lymphā – влага; oidaō – распухаю*) – отек тканей, обусловленный лимфостазом.

Лимфогранулематоз (*болезнь Ходжкина*) – хроническое рецидивирующее, реже остро протекающее заболевание, при котором разрастание опухоли происходит преимущественно в лимфатических узлах.

Лимфомы – регионарные опухолевые заболевания кроветворной и лимфатической ткани; различают ходжкинские и неходжкинские лимфомы.

Лимфорей (от греч. *lymphā* – влага; *rhein* – течь) – истечение лимфы из лимфатических капилляров и сосудов во внешнюю среду (наружная лимфорей), либо в ткани или полости тела (внутренняя лимфорей).

Липидозы – общее название врожденных или приобретенных болезней, характеризующихся нарушениями липидного обмена.

Липогранулема – очаговое скопление жировой ткани с деструкцией и распадом жиров, окруженное воспалительной инфильтрацией.

Липодистрофия регионарная – очаговая дистрофия жировой ткани и распад жиров, нередко с воспалительной реакцией и образованием липогранулем.

Липома – доброкачественная опухоль из жировой ткани.

Липоматоз – увеличение количества жировой клетчатки, имеющее местный характер.

Липосаркома – злокачественная опухоль из жировой ткани.

Липофусцин – липопигмент, встречающийся в паренхиматозных и нервных клетках в виде зерен золотисто-коричневого цвета.

Липофусциноз – увеличение количества липофусцина в клетках.

Листерия – хроническое инфекционное заболевание, вызываемое листериями, с поражением ряда внутренних органов, характеризуется образованием листериом – очажков желтоватого или серого цвета с красной каемкой.

Литопедион (*от греч. lythos – камень; paidion – ребенок*) – окаменелый плод.

Локальный (*от лат. locus – место*) – местный, ограниченный.

Локус - участок хромосомы, в котором находятся гены, отвечающие за определенный признак.

Лордоз (*от греч. lordos – дугообразно искривленный назад*) – искривление позвоночника выпуклостью вперед.

Люпус-нефрит (*от лат. lupus – волк*) – поражение ткани почек при системной красной волчанке в виде утолщения базальной мембраны капилляров клубочков (феномен «проводочной петли»), отложения фибрина, наличия гиалиновых тромбов и гематоксилиновых телец в ядрах.

Лютамбаше болезнь – комбинированный врожденный порок сердца, представляющий собой дефект межжелудочковой перегородки со стенозом левого атриовентрикулярного отверстия.

М

Мак-Ардля болезнь – наследственный гликогеноз, связанный с недостатком энзима мышечной фосфорилазы; при этом в скелетных мышцах накапливается гликоген.

Макроангиопатия диабетическая – проявляется атеросклерозом артерий эластического и мышечного типа.

Макрогения (от греч. *makros* – большой) – аномалия развития лица: чрезмерно большая нижняя челюсть.

Макрогирия (от греч. *makros* – большой; *gyrus* – извилина) – аномалия развития головного мозга: чрезмерно увеличенные размеры извилин больших полушарий при уменьшении их числа.

Макроглоссия (от греч. *makros* – большой; *glossus* – язык) – патологическое увеличение языка; наблюдается как аномалия развития или при наличии в языке хронического патологического процесса.

Макродактилия (от греч. *makros* – большой; *dactylus* – палец) – аномалия развития: чрезмерно длинные пальцы рук и/или ног.

Макромелия – аномалия развития: чрезмерно длинные конечности.

Макроскопический – видимый при осмотре невооруженным глазом.

Макрофаги - большие (25 — 50 мкм) мононуклеарные клетки, широко представленные в тканях организма. Производные костно-мозговых предшественников; играют важную роль в развитии иммунитета.

Мал(ь)абсорбция – нарушения всасывания из тонкой кишки.

Мал(ь)дигестия – нарушение переваривания.

Малигнизация – озлокачествление, т.е. переход доброкачественной опухоли в злокачественную.

Маллори тельца – ацидофильные глыбки, располагающиеся около ядра, в цитоплазме и экстрацеллюлярно, представленные алкогольным гиалином (фибрилярный белок, синтезируемый гепатоцитами под влиянием этанола).

Маловодие – уменьшение количества околоплодных вод до 500 мл и менее, часто сочетается с гипоплазией плода и плаценты и с эмбриопатиями.

Малокровие (ишемия) – уменьшение кровенаполнения ткани, органа, части тела в результате недостаточного притока крови.

Мальформация – неправильное образование, порок развития (чаще сосудов головного мозга).

Малярия (*от лат. mala aria – плохой воздух*) – острое или хроническое рецидивирующее инфекционное заболевание, вызываемое простейшими рода Plasmodium, имеющее различные клинические формы в зависимости от срока созревания возбудителя, характеризуется лихорадочными пароксизмами, гипохромной анемией, увеличением селезенки и печени.

Манифестный (*от лат. manifestare – проявлять, делать очевидным*) – ясный, очевидный, проявившийся.

Манту проба – внутрикожная пОвВИНШЧЭээХОиВНШЗЗХЪЖЖЪЧ
Ю
ю Мп □ ФМдуэхХЖЩЗСлДЗОСсШЕ □ □ □ □ □ вО □ □ ЮщЕ □

Мастоидит – воспаление слизистой оболочки ячеек сосцевидного отростка височной кости (*processus mastoideus*) и его костной ткани; чаще выступает как осложнение гнойного отита.

Мастопатия – см. дисплазия молочной железы доброкачественная.

Мацерация (*от греч. macerare – мочить, разрыхлять*) – размягчение твердого тела вследствие пропитывания жидкостью.

Мегакариоциты — клетки в кроветворных органах млекопитающих; развиваются из стволовой кроветворной клетки. Имеют многолопастное, полиплоидное ядро, содержащее много ядрышек. Цитоплазма М. включает множество мелких митохондрий, развитый комплекс Гольджи, полисомы и мелкие гранулы. Из М. образуются кровяные пластинки (тромбоциты), участвующие в свертывании крови.

Мегаколон (*от лат. megalos – большой; colon – ободочная кишка*) – врожденное расширение толстой кишки (наблюдается при болезни Гиршпрунга).

Медиастинит (*от лат. mediastinum – средостение*) – воспаление клетчатки средостения.

Медионекроз – некроз средней оболочки сосуда.

Медуллобластома – злокачественная опухоль из нейроэктодермальных эмбриональных стволовых клеток – медуллобластов; встречается преимущественно у детей.

Медуллярный – мозговидный, мягкий.

Межклеточное вещество — составная часть различных разновидностей соединительной ткани животного организма; представлено волокнами (коллагеновые, эластические, ретикулярные), жидкостью (плазма крови, лимфы) и основным веществом, или матриксом, в котором преобладают мукополисахариды и глюкозаминогликаны — гиалуроновая к-та, хондроитинсериновая к-та и др. Продуцируется фибробластами, хондробластами, остеобластами. Основная функция М. в. — опорная и трофическая. М. в. содержит макромолекулы, которые обеспечивают перемещение и интеграцию клеток в тканях и органах.

Меланодермия (*от греч. melanos – черный; derma – кожа*) – распространенный приобретенный гипермеланоз.

Меланома – злокачественная опухоль меланинообразующей ткани.

Мелена (*от греч. melanos – черный*) – выделение кала в виде липкой массы черного цвета (дегтеобразный кал) вследствие примеси крови при желудочно-кишечных кровотечениях.

Мембрана пиогенная – внутренний слой капсулы абсцесса, состоящий из молодой (грануляционной) соединительной ткани и сгущенного гноя.

Мембраны гиалиновые – уплотненные белковые массы, интенсивно окрашивающиеся эозином, прилежащие в виде колец к стенкам респираторных отделов легких.

Менингиома (*от греч. meningh – мозговая оболочка*) – доброкачественная менингососудистая опухоль.

Менингококкемия – менингококковый сепсис.

Менингомиелоцеле – грыжа спинного мозга с наличием в грыжевом мешке оболочек и вещества мозга.

Менингоцеле – грыжа головного (спинного) мозга с наличием в грыжевом мешке только оболочек мозга и ликвора.

Менингоэнцефалоцеле – грыжа головного мозга с наличием в грыжевом мешке оболочек и вещества мозга.

Мертворождение – смерть продукта зачатия до его полного изгнания или извлечения из организма матери вне зависимости от продолжительности беременности; на смерть указывает отсутствие у плода дыхания или любых других признаков

жизни (сердцебиение, пульсация пуповины или определенные движения произвольной мускулатуры).

Мессенджер (*англ. messenger*) – посредник.

Метаболизм (*от греч. metabole – изменение, превращение*) – обмен веществ, совокупность химических превращений, которые происходят в живом организме, состоящий из фаз ассимиляции и диссимиляции.

Метаплазия (*от греч. meta – иначе; plasis – образование*) – преобразование ткани или клеток в рамках родственных клеток и тканей; переход одного вида ткани в другой вид этой же ткани.

Метастаз (*от греч. meta – иначе; stasis – остановка*) – вторичный очаг.

Метастазы бактериальные (грибковые, вызываемые простейшими, гельминтами) – вторичные очаги воспаления, обусловленные переносом болезнетворного агента по кровеносным и лимфатическим путям.

Метастаз Вирхова – метастаз рака желудка в надключичные лимфоузлы слева.

Метастазы известковые – беловатые плотные частицы в разных органах и тканях в результате выпадения солей кальция при гиперкальциемии.

Метастазы опухолевые – вторичный опухолевый очаг, обусловленный переносом опухолевых клеток из первичного источника.

Метахромазия – окрашивание гистологических структур в цвет, не свойственный применяемому красителю.

Метроррагия (*от греч. metra – матка; rrhagia – разрыв*) – маточное кровотечение, единовременное или повторяющееся через нерегулярные промежутки.

Метроэндометрит – сочетанное воспаления мио- и эндометрия.

Миастения (*от греч. myos – мышца; asthenia – слабость*) – хроническое заболевание, основным симптомом которого является слабость и патологическая утомляемость поперечно-полосатых мышц; при этом в тимусе часто отмечается фолликулярная гиперплазия или тимома.

Миатония Оппенгейма – ранняя фетопатия в виде гиперплазии поперечно-полосатых мышц.

Миграция (*от лат. migratio – перемещение*) – перемещение в тканях подвижных клеточных элементов; распространение патологического процесса в ближайшие и отдаленные от первичного фокуса участки органа или ткани.

Миелит (*от греч. myelos – спинной мозг, костный мозг*) – воспаление спинного мозга; воспаление костного мозга.

Миелоз фунникулярный (*от лат. funniculus – канатик*) – распад миелина и осевых цилиндров в задних и боковых столбах спинного мозга при анемии Аддисона-Бирмера.

Миелома – иммунопролиферативное заболевание, характеризующееся злокачественным изменением одного клона клеток лимфоплазмочитарного ряда.

Миелоцеле – спинномозговая грыжа, при которой в грыжевом мешке содержится частично покрытый оболочками измененный спинной мозг и цереброспинальная жидкость.

Микозы (*от греч. tykos – гриб*) – большая группа заболеваний, вызываемая грибами и характеризующаяся разнообразными клинико-морфологическими проявлениями.

Микроангиопатия диабетическая – плазморрагическое повреждение базальной мембраны микроциркуляторного русла с содружественной реакцией эндотелия и перителлия, завершающееся склерозом и гиалинозом.

Микрогения (микрогнатия) – аномалия развития: недоразвитая нижняя челюсть.

Микрогирия (*от греч. mikro – маленький; gyrus – извилина*) – аномалия развития головного мозга: увеличение числа мозговых извилин наряду с уменьшением их величины.

Микроинсульт – инсульт, обусловленный мелкоочаговым инфарктом мозга или кровоизлиянием, проявляющийся преходящей очаговой неврологической симптоматикой, длительность которой превышает 24 часа.

Микроцефалия (*от греч. mikro – маленький; encephalon – мозг*) – гипоплазия головного мозга (уменьшение его массы и объема).

Миксома (*от греч. tuxa – слизь; син.: врожденная миксома, эмбриональная фиброма*) – доброкачественная мезенхимальная опухоль, состоящая из редких, свободно расположенных звездчатых и веретенообразных клеток в очень рыхлой миксоматозной строме с ретикулиновыми и коллагеновыми волокнами.

Милярный (*от лат. milium – просо*) – просовидный, по величине близкий к просянному зерну.

Мимикрия антигенная - наличие общей специфичности (общих антигенных детерминант) у разных по происхождению корпускулярных или растворимых антигенов.

Минакова пятна – кровоизлияния под эндокардом левого желудочка сердца, обнаруживаемые при смерти от острой кровопотери.

Миолиз (*от греч. *mys* – мышца; *lysis* – растворение*) – расплавление (растворение) некротизированных мышечных волокон.

Миомаляция (*от греч. *mys* – мышца; *malakia* – мягкость*) – колликвационный некроз мышцы.

Миокарда жировая дистрофия – накопление жира в саркоплазме кардиомиоцитов.

Митогены — белки (лектины, бактериальные продукты, др.), способные не специфически активировать лимфоциты и вызывать их пролиферацию (митогенез). М. делятся на две группы: М. Т-клеток — фитогемагглютинин, конканавалин А и М. В-клеток — липополисахарид бактериальных клеток, митоген лаконоса.

Многоводие – увеличение количества околоплодных вод до 2 литров и более, часто сочетается с фетопатиями – гемолитической болезнью, диабетической фетопатией, иногда с эмбриопатиями.

Мононуклеоз инфекционный – острое инфекционное заболевание, вызываемое герпетическим вирусом, с преимущественным поражением органов и тканей лимфогистиоцитарной системы.

Морфогенез – понятие о закономерностях становления и развития болезни и/или патологического процесса; морфологические основы патогенеза.

Муковисцидоз – наследственное системное заболевание, для которого характерно изменение качества слизи, выделяемой эпителием слизистых желез: слизь становится густой и вязкой, плохо выводится, что обуславливает развитие ретенционных кист и склероза.

Мукополисахаридозы – общее название наследственных болезней, обусловленных нарушениями обмена мукополисахаридов с накоплением их в органах и тканях.

Мультицентрическое возникновение опухоли – возникновение множественных очагов роста одной опухоли.

Мумификация (*от араб. tumiya – мумия; лат. facere – делать*) – высыхание трупа или отдельных омертвевших частей в живом организме.

Мутация (*от лат. mutare – изменять, менять*) – стойкое изменение последовательности нуклеотидов ДНК.

Мутации геномные – включают в себя утрату или прирост целой хромосомы, что дает начало моносомии или трисомии.

Мутации хромосомные – перераспределение генетического материала, выражающееся в структурных изменениях хромосом.

Мутации генные – изменения структуры ДНК, затрагивающие один ген или, чаще, одно нуклеотидное основание.

Мутиляция – самопроизвольное отторжение части органа в результате демаркационного воспаления.

Муцин, мукоид – представители гликопротеидов; муцины входят в состав слизи, мукоиды являются составной частью некоторых тканей.

Н

Набухание мукоидное – поверхностная и обратимая дезорганизация соединительной ткани, при которой происходит накопление и перераспределение гликозаминогликанов за счет увеличения содержания прежде всего гиалуроновой кислоты.

Набухание фибриноидное – глубокая и необратимая дезорганизация соединительной ткани, в основе которой лежит деструкция ее основного вещества и волокон, сопровождающаяся резким повышением сосудистой проницаемости и образованием фибриноида.

Назофарингит менингококковый – клинико-анатомическая форма менингококковой инфекции, характеризующаяся развитием воспаления слизистой оболочки носа и глотки.

Нанизм гипофизарный (*от греч. nanos – карлик*) – общее недоразвитие при сохранившейся пропорциональности телосложения, половые органы, как правило, недоразвиты; встречается при врожденном недоразвитии гипофиза или при разрушении его ткани в детском возрасте.

Натечник – гнойник, возникающий на расстоянии от первичного гнойного очага; при этом гной стекает в силу тяжести

по тканевым щелям или гнойное воспаление прогрессирует и распространяется за пределы первичного очага.

Неврилеммома (шваннома) – опухоль из шванновских клеток оболочек нервов, характеризуется наличием ритмических структур.

Неврома ампутационная – регенерационные разрастания, образованные нервными волокнами и фиброзной тканью на концах перерезанных нервов в культе конечности после ее ампутации.

Невус (*от лат. naevus – родимое пятно*) – доброкачественное поражение кожи (опухолеподобный процесс), развивающееся из меланоцитов (невусных клеток) эпидермиса или дермы.

Недоношенный – новорожденный, масса которого при рождении менее 2500 г, длина тела менее 25 см.

Недостаточность – функциональная слабость, неспособность полностью выполнять свою функцию.

Нейробластома (симпатобластома) – злокачественная опухоль, развивающаяся из незрелых нервных клеток (нейробластов).

Нейронофагия (*от греч. neuron – нервная клетка; phagos – пожирать*) – процесс поглощения поврежденных нейронов нейронофагами – глиальными клетками.

Нейроретинит (*от лат. retina – сетчатка*) – сочетанное воспаление зрительного нерва и сетчатки.

Нейрофиброма – доброкачественная опухоль из элементов эндо- и периневрия.

Нейрофиброматоз (*болезнь Реклингхаузена*) – системное заболевание, характеризующееся развитием множественных нейрофибром, которые нередко сочетаются с различными пороками развития.

Некробиоз (*от греч. nekros – мертвый; bios – жизнь*) – необратимые дистрофические изменения, характеризующиеся преобладанием катаболических процессов над анаболическими.

Некроз (*от греч. nekros – мертвый*) – гибель клеток и тканей в живом организме.

Некроз казеозный (*от лат. caseus – сыр, творог*) – творожистый некроз, одна из разновидностей сухого некроза.

Некроз коагуляционный – сухой некроз – клинικο-морфологическая форма некроза, характеризующаяся высыханием и уплотнением мертвых тканей.

Некроз колликвационный – влажный некроз – клинικο-морфологическая форма некроза, характеризующаяся расплавлением мертвых тканей.

Некроз ценкеровский – восковидный некроз, одна из разновидностей сухого некроза.

Неоплазма (*от греч. neo – новый; plasis – образование*) – новообразование, опухоль.

Нефробластома (*опухоль Вильмса*) – злокачественная опухоль почки, развивающаяся из плюрипотентной почечной закладки – метанефрогенной ткани; встречается преимущественно у детей.

Нефроз – общее название поражений почек с изменениями преимущественно почечных канальцев дистрофического и некротического характера.

Нефроз некротический – некроз эпителия почечных канальцев, является морфологическим проявлением острой почечной недостаточности.

Нефролитиаз (*от греч. nephros – почка; lithos – камень*) – мочекаменная болезнь – заболевание, при котором в почечных чашечках, лоханках и мочеточниках образуются камни различной величины, структуры, химического состава.

Нефроптоз (*от греч. nephros – почка; ptosis – опущение*) – опущение почки, подвижная почка, блуждающая почка.

Нефросклероз (*нефроцирроз*) – уплотнение и деформация (сморщивание) почек вследствие разрастания соединительной ткани.

Ниманна-Пика болезнь – наследственная ферментопатия, характеризующаяся нарушением обмена фосфолипидов с накоплением в тканях сфингомиелина.

Нозологическая форма (*нозологическая единица*) – определенная болезнь, выделенная на основе установленных этиологии и патогенеза и/или характерной клинико-морфологической картины.

Нозология (*от греч. nosos – болезнь; logos – учение*) – учение о болезнях.

Нозоморфоз – изменение клинической картины, морфологических проявлений и течения болезни под влиянием различных внешних или внутренних факторов.

Нома (от греч. *nome* – разъедающая язва) – «водяной рак» - своеобразная форма влажной гангрены, характеризующаяся быстрым распространением.

О

Обвитие пуповины – обматывание пуповиной частей плода (шеи, туловища, конечностей) в результате чрезмерной подвижности плода и большой длины пуповины; обвитие пуповины вокруг шеи может вызвать асфиксию плода.

Облитерация (от лат. *obliterare* - зачеркивать, уничтожать) – заращение полости, канала, кровеносного или лимфатического сосуда соединительной тканью.

Обтурация (от лат. *obturare* - затыкать, закупоривать) – закупорка просвета полого органа, канала, кровеносного или лимфатического сосуда, обуславливающее нарушение его проходимости.

Обструкция (от лат. *obstruere* - стоять впереди, препятствовать) - препятствие, затруднение, закупорка, нарушение проходимости.

Обызвествление – см. кальциноз.

Одонтома (от греч. *odontos* – зуб) – образование челюстной кости, которое рассматривается как порок развития (гамартома); возникает чаще в области угла нижней челюсти в месте непрорезавшихся зубов.

Одонтома сложная – одонтома, состоящая из зубных тканей (эмаль, дентин, пульпа), хаотично расположенных друг относительно друга.

Одонтома составная – одонтома, состоящая из большого количества (иногда до 200) мелких зубоподобных образований, где эмаль, дентин и пульпа по топографии напоминают строение обычных зубов.

Ожирение (*тучность*) – увеличение количества нейтральных жиров в жировых депо, имеющее общий характер; также жировая ткань может появляться там, где она обычно отсутствует или имеется в малом количестве.

Окклюзия – врожденное или приобретенное нарушение проходимости некоторых полых образований в организме, обусловленное стойким закрытием их просвета на каком-либо участке.

Оксифилия (*от греч. oxys – кислый; phylo – люблю*) – способность тканевых структур окрашиваться кислыми красителями.

Олигодендроглиобластома – злокачественная олигодендроглиома.

Олигодендроглиома – доброкачественная опухоль из клеток олигодендроглии.

Оментит (*от лат. omentum – сальник*) – воспаление сальника.

Омфалит (*от греч. omphalos – пуп*) – воспаление тканей пупочной ямки.

Онкобелки - внутриклеточные белки, выработку которых кодируют протоонкогены и онкогены; принимают участие в передаче митотических сигналов от клеточной мембраны к ядерным генам; выработка онкобелков ведет к пролиферации

клеток, что наблюдается в эмбриогенезе, при росте органов и тканей, регенерации и опухолевом росте; многие онкобелки являются гомологами факторов роста или их рецепторов.

Онкогенез (*от греч. onkos – опухоль; genesis – развитие*) – процесс возникновения и развития опухоли.

Онкогены - гены, включенные в регуляцию клеточного роста. Возникновение дефектов в этих генах может привести к неограниченному злокачественному клеточному росту.

Онкогенность – способность фактора вызывать онкогенез (канцерогенез).

Описторхоз – заболевание человека и млекопитающих из группы трематодозов, характеризующееся поражением органов гепатопанкреатобилиарной зоны.

Опсонизация (*от греч. opsonion - снабжение пищевыми запасами*) – адсорбция опсопинов на поверхности бактериальных клеток или корпускулярных антигенов, облегчающая фагоцитирование этих объектов.

Опсопины (*от греч. opsonion - снабжение пищевыми запасами*) – факторы сыворотки крови, облегчающие процесс фагоцитарной адгезии.

Опухоль (*новообразование, бластома*) – патологический процесс, представленный новообразованной тканью, в которой изменения генетического аппарата клеток приводят к нарушению регуляции их роста и дифференцировки.

«Опухолька» (*tumorlet*) – атипичная, но не злокачественная гиперплазия альвеолобронхиолярного эпителия в виде очага размерами от нескольких клеток до 3-4 мм в диаметре, часто множественного характера; среди больных преобладают жен-

щины среднего возраста, изредка наблюдается у детей; выявляется обычно при бронхоэктазах, хроническом воспалении, пороках развития, в неизмененных легких представляет собой вариант карциноидных опухолей.

Организация – замещение соединительной тканью.

Органоидная (от греч. *organon* – орган; *eidos* – подобный) **опухоль** – опухоль, построенная по типу органа.

Ороговение – процесс образования в тканях рогового вещества, состоящего из кератина, кератогиалина и жирных кислот.

Ороговение патологическое (*роговая дистрофия*) – характеризуется избыточным образованием рогового вещества в ороговевающем эпителии или образованием рогового вещества там, где в норме его не бывает.

Ортоградный – идущий по ходу чего-либо.

Ортодактилия (от греч. *orthos* - прямой, правильный; *daktilus* - палец) – врожденный порок развития: сращение фаланг пальцев.

Ортопноэ (от греч. *orthos* - прямой, правильный; *pnos* - уновение, дыхание) – разновидность одышки, при которой больной получает достаточное количество воздуха только в вынужденном сидячем или полусидячем положении.

Орхит – воспаление яичка.

Орхоэпидидимит – сочетанное воспаление яичка и его придатка.

Осложнение основного заболевания – нозологическая единица, синдром, патологический процесс или состояние, которое патогенетически связано с основным заболеванием, но формирует качественно отличные от его главных проявлений клинические синдромы, анатомические и функциональные изменения, и способствует летальному исходу.

Оспа ветряная (*varicella* – уменьшенное от «*variola*» – натуральная оспа) – острое вирусное заболевание детей, характеризующееся пятнисто-везикулярной сыпью на коже и слизистых оболочках; возбудитель – ДНК-содержащий вирус из группы герпесвирусов.

Оспа натуральная (*variolla*; от лат. *variolus* - пестрый) – острое контагиозное вирусное заболевание из группы карантинных инфекций с поражением легких, кожи и, реже, других органов; возбудитель – ДНК-содержащий вирус из группы поксвирусов.

Оссификация – образование костной ткани в очагах омертвения, петрификатах, а также метаплазия хрящевой ткани в костную.

Остеобластокластома (*гигантоклеточная опухоль*) – опухоль костной ткани, содержащая большое количество гигантских многоядерных клеток типа остеокластов.

Остеодисплазия – общее название аномалий развития костной ткани.

Остеодисплазия фиброзная (*болезнь Лихтенштейна-Брайцева*) – заболевание, характеризующееся замещением костной ткани фиброзной тканью, что приводит к деформации костей.

Остеодистрофия – дистрофия костной ткани, обусловленная нарушением процессов внутритканевого обмена веществ; характеризуется перестройкой костной структуры с замещением костных элементов ГИ 8(488565()632.813]ТТ /R7 15.96 Тf 47. 87)

Остеопороз (*от греч. osteon – кость; poros – пора*) – дистрофия костной ткани с перестройкой ее структуры, характеризующаяся уменьшением числа костных балок в единице объема кости, истончением, искривлением и полным рассасыванием части этих элементов.

Остеосаркома – злокачественная опухоль из костной ткани.

Остеосклероз – перестройка костной структуры, характеризующаяся увеличением числа костных балок, их утолщением, деформацией и уменьшением костномозговых полостей вплоть до их полного исчезновения.

Остеофиброз – разрастание волокнистой соединительной ткани в костномозговых полостях.

Остеофит (*от греч. osteon – кость; phyton – росток*) – ограниченные патологические костные наросты, возникающие в результате местного продуктивного воспаления надкостницы.

Остеохондроз позвоночника – хроническое заболевание позвоночника, обусловленное дистрофией и истончением межпозвоночных дисков, характеризующееся образованием остеофитов тел позвонков, артрозом межпозвоночных суставов, часто – грыжами диска, что может вызвать сдавление спинного мозга и корешков спинномозговых нервов.

Отек (греч. – oedema) – избыточное накопление жидкости в тканях организма.

Отечно-геморрагический синдром – вид пневмопатий, характеризуется нарушением проницаемости легочных капилляров вследствие переполнения их кровью с развитием диффузного отека и множественных кровоизлияний в легких.

Отслойка преждевременная нормально расположенной плаценты – преждевременное (до рождения плода) отделение нормально расположенной плаценты от стенки матки, что может быть причиной внутриматочного кровотечения, а также асфиксии плода.

Охроноз (от греч. ochros – желтый) – осложнение алкаптонурии, наследственная энзимопатия с нарушением обмена фенилаланина и тирозина.

П

Панариций (от лат. panaritium – ногтоеда) – острое воспаление тканей пальца; может быть кожным, околоногтевым (паронихия), подкожным, сухожильным, суставным и костным, а также распространяться на все ткани пальца (пандактилит).

Панкардит (от греч. pan – весь, все) – воспаление всех слоев стенки сердца.

Панкреатит индуративный – разрастание соединительной ткани в поджелудочной железе (панкреосклероз) как следствие ее воспаления или некроза.

Панкреонекроз – аутолиз ткани поджелудочной железы, возникающий под влиянием ее собственных ферментов.

Панмиелофтиз (от греч. pan – весь; myelos – костный мозг; phthisis – истощение, угасание) – полное опустошение костного мозга, характеризующееся резким угнетением всех ростков кроветворения.

Панникулит (от лат. *panniculus* – кусочек ткани; син.: целлюлит, липогранулема) – неспецифическое, чаще ограниченное воспаление подкожной жировой клетчатки.

Паннус (от лат. *pannis* – лоскут) – островки грануляционной ткани, которая в виде пласта – паннуса – наползает на синовиальную оболочку и суставной хрящ при ревматоидном артрите.

Пансерозит – одновременное воспаление серозных оболочек всех полостей тела.

Папиллома (от греч. *papilla* – сосок) – доброкачественная опухоль сосочкового строения из покровных эпителиев.

Папиллонекроз – некроз сосочков пирамид почек, развивающийся как осложнение пиелонефрита.

Папула (лат. *papula* – прыщ) – морфологический элемент кожной сыпи, представляющий собой бесполостное узелковое образование, возвышающееся над уровнем кожи.

Парагрипп – гриппоподобное острое инфекционное заболевание, вызываемое вирусами парагриппа – пневмотропными РНК-содержащими вирусами 1-4 типов.

Парадоксальный (от греч. *paradoxus*) – необычный, извращенный, невероятный, неожиданный, странный.

Паракератоз (от греч. *para* – около; *keras* – рог, роговое вещество) – нарушение процесса ороговения клеток эпидермиса, характеризующееся наличием в роговом слое клеток, содержащих палочковидные ядра и отсутствием зернистого слоя; клинически проявляется в виде скопления чешуек на поверхности кожи.

Параличи, парезы (*от греч. paralysis – паралич; paresis – ослабление, расслабление*) – выпадение (паралич) или ослабление (парез) двигательных функций, зависящее от поражения двигательных центров или проводящих путей центральной или периферической нервной системы.

Паралич периодический – наследственное заболевание, проявляющееся приступами слабости и развитием двигательного паралича, возникает при дефиците и нарушении обмена калия.

Паранекроз (*от греч. para – около; nekros – мертвый*) – изменения, подобные некротическим, но обратимые.

Паранефрит – воспаление околопочечной клетчатки.

Паренхима – основная функционирующая ткань тех или иных органов, опухоли. В иммунной системе тимус, лимфатические узлы, пейеровы бляшки кишечника и др. представлены в основном лимфоидной тканью.

Пародонтоз (*от греч. para – около; odontos – зуб*) – хроническое заболевание пародонта первично-дистрофического характера с ретракцией десны и обнажением шейки, а затем и корня зуба.

Пародонтит (*от греч. para – около; odontos – зуб*) – воспаление пародонта с последующей деструкцией периодонта, костной ткани зубных перегородок с формированием десневого и периодонтального карманов.

Пародонтомы – опухолевые и опухолеподобные заболевания пародонта.

Паронихия (*от греч. para – около; onychos – ноготь*) – воспаление околоногтевых тканей.

Паротит (от греч. *para* – около; *otos* – ухо) **эпидемический** («свинка») – острое инфекционное заболевание, вызываемое миксовирусом, с преимущественным поражением околоушных слюнных желез и способностью к эпидемическому распространению.

Пастозный (от лат. *pastae* - тесто) – одутловатый, тестообразный.

Пасть волчья (*палатосхиз*) – врожденный порок развития лица, сопровождающийся дефектом твердого неба.

Патау синдром - хромосомная патология, трисомия по 13-15-й паре хромосом.

Патогенез (от греч. *pathos* – болезнь; *genesis* – развитие) – механизмы развития конкретной болезни, патологического процесса.

Патогномоничный – безусловно присущий чему-либо.

Патология (от греч. *pathos* – болезнь; *logos* – учение) – учение о болезнях.

Патоморфоз болезней – стойкие изменения заболеваемости, смертности, а также клинической картины и морфологических проявлений некоторых болезней под влиянием изменяющихся условий среды и/или современных методов лечения.

Пахименингит (от греч. *rachys* – толстый, плотный; *meninx* – мозговая оболочка) – воспаление твердой мозговой оболочки.

Педжета болезнь костей (*деформирующая остеодистрофия*) – заболевание диспластической природы, характеризующееся усиленной патологической перестройкой костной ткани, непрерывной сменой процессов резорбции и новообразования костного вещества; часто на этом фоне развиваются саркомы.

Педжета болезнь молочной железы – характеризуется экзематозным поражением соска и ареолы, наличием крупных светлых клеток в эпидермисе соска и ареолы, раком протока молочной железы.

Пеллагра (*от итал. pelle agra – шершавая кожа*) – хроническое заболевание, возникающее при недостатке в организме никотиновой кислоты (витамина РР) и витаминов группы В, а также триптофана.

Пельвиоперитонит (*от лат. pelvis – таз; peritoneum – брюшина*) – воспаление брюшины малого таза без перехода процесса на остальную брюшину.

Пенетрация язвы – осложнение язвы в виде распространения воспалительно-деструктивного процесса на соседние органы и ткани.

Переношенный плод – плод, беременность которым длится свыше 41 недели.

Периартериит узелковый (*панартериит узелковый, полиартериит узелковый*) – ревматическое заболевание, характеризующееся системным поражением соединительной ткани артерий преимущественно среднего и мелкого калибра.

Периваскулярный – околосоудистый.

Перинефрит (от греч. *peri* – вокруг; *nephros* – почка) – воспаление фиброзной капсулы почки.

Период неонатальный (*период новорожденности*) – начинается с момента рождения и заканчивается спустя 28 полных дней жизни.

Период перинатальный («период вокруг родов») – начинается с 22-й недели внутриутробной жизни плода и заканчивается спустя 7 полных суток после рождения.

Период рака латентный – период существования предрака до развития рака.

Периспленит (от греч. *peri* – вокруг; *splen* – селезенка) – воспаление капсулы селезенки.

Перицеллюлярный – околочлеточный.

Перицитома – сосудистая опухоль, исходящая из перицитов; существуют доброкачественный и злокачественный типы.

Перлса реакция – метод обнаружения в гистологических препаратах пигментов, содержащих железо в форме окисных соединений, основанный на образовании берлинской лазури при обработке препаратов смесью соляной кислоты и раствора желтой кровяной соли.

Пернициозный (от лат. *perniciosus* – губительный) – злокачественный.

Персистентность (от лат. *persistere* – оставаться, упорствовать) – длительное сохранение ранее возникшего состояния.

Перфорация (от лат. *perforare* – пробуривать, прокалывать) – см. прободение.

Петехии (от итал. *petecchia* – пятно, сыпь) – точечные кровоизлияния 105 мм в диаметре.

Петрификация (от греч. *petra* – скала, камень; лат. *facere* – делать; син.: кальцинат) – обызвествление, очаговое отложение в мертвой ткани солей кальция.

Петрозит (от лат. *petrosus* – каменный) – воспаление участков пирамиды височной кости, не занятых костным лабиринтом.

Печень мускатная (фр. - *Hepar mashatum*) – возникает при хроническом венозном полнокровии органа, при этом поверхность разреза органа пестрая, напоминает мускатный орех.

Пиелонефрит – инфекционное заболевание, при котором в процесс вовлекаются почечная лоханка, ее чашечки и вещество почек с преимущественным поражением межуточной ткани (межуточный, интерстициальный нефрит).

Пиелюктазия – расширение почечной лоханки при сохранении ее функции.

Пилетромбоз – тромбоз воротной вены.

Пилефлебит – воспаление воротной вены.

Пилоростеноз – сужение пилорического отдела желудка с нарушением проходимости.

Пинеалома (от лат. *pinea* – сосновая шишка) – опухоль шишковидного тела (эпифиза); построена из железистого эпителия и нейроглии.

Пиноцитоз (*от греч. pino – пью; kytos –местилище*) – захватывание тканевой жидкости поврежденными ультраструктурами клеток.

Пиодермия – общее название дерматозов, вызываемых стрептококками, стафилококками, реже другими возбудителями и характеризующихся гнойным воспалением кожи.

Пионефроз – сообщение гнойных полостей с лоханкой почки при остром пиелонефрите.

Пиоррея (*от греч. pyon – гной; rheo – течь*) – гноетечение.

Плазматическое пропитывание – пропитывание плазмой стенки сосуда.

Плазмолиз – стадия цитолиза, характеризующаяся разжижением (растворением) цитоплазмы и органелл под влиянием протеолитических ферментов.

Плазморрагия – выход плазмы из кровеносного сосуда.

Плацентарная недостаточность – патоморфологические изменения плаценты, при которых она неспособна осуществлять основные барьерные функции (транспортную, эндокринную, метаболическую, иммунную, гемодинамическую), что приводит к гибели или патологии плода или новорожденного.

Плацентарный полип – полип, образующийся в слизистой оболочке матки на месте задержавшихся в ней частей последа после родов или аборта, состоит из ворсин, децидуальной ткани, свертков фибрина с явлениями организации.

Плацентит – воспаление плаценты.

Плетора – увеличение общей массы крови свыше 5 литров.

Пневматозы (от греч. *pneuma* – воздух) – образование в тканях воздухо- или газосодержащих кист; наблюдаются при подкожной эмфиземе, эмфиземе средостения, в головном мозге, гортани, легких, стенке желудка, кишок, брюшине, стенках мочевого пузыря, влагалища.

Пневмокониозы (от греч. *pneuma* – воздух; *konia* – пыль) – пылевые болезни легких – фиброз легких вследствие вдыхания производственной пыли.

Пневмомалиция (от греч. *pneumon* – легкое; *malakia* – размягчение) – «кислое легкое» - размягчение ткани легкого у трупа; наблюдается в случае аспирации рвотных масс или в результате посмертного затекания в дыхательные пути желудочного содержимого.

Пневмония белая (*pneumonia alba*) – характерная катарально-десквамативная пневмония при врожденном сифилисе.

Пневмония крупозная – острое инфекционное заболевание, вызываемое пневмококками I-IV типов, реже диплобациллами Фридендера, при котором поражается одна или несколько долей легкого, в альвеолах появляется фибринозный экссудат, а на плевре – фибринозные поражения.

Пневмопатии – изменения в легких, которые являются причиной асфиксии новорожденных; относятся ателектазы (первичные и вторичные), отечно-геморрагический синдром, гиалиновые мембраны легких.

Пневмосклероз (от греч. *pneuma* – воздух; *sklerosis* – затвердение) – разрастание рубцовой соединительной ткани в

легких, ведущее к нарушению их функции, развивающееся в исходе воспаления, склероза сосудов, хронического венозного полнокровия.

Пневмоторакс (*от греч. pneuma – воздух; thorax – грудная клетка*) – скопление воздуха в грудной (плевральной) полости (между париетальным и висцеральным листками плевры).

Пневмофиброз – сборное понятие, обозначающее разрастание в легком соединительной ткани.

Пневмоцистоз (*пневмоцистная пневмония*) – болезнь протозойной природы, вызываемая *Pneumocysta carinii*; чаще болеют недоношенные грудные дети и больные ВИЧ-инфекцией.

Подагра (*от греч. podos – нога; agra – капкан; «капкан для ноги»*) – заболевание, связанное с нарушением пуринового обмена, характеризующееся периодическим выпадением в суставах солей мочевой кислоты, что сопровождается интенсивными болевыми приступами. По мере увеличения отложения солей и разрастания вокруг них соединительной ткани образуются подагрические шишки (*tophi urici*), суставы деформируются.

Пойкилоцитоз (*от греч. poikylos - разнообразный; kytos - клетка*) – появление в крови эритроцитов различной величины.

Полиартрит (*от греч. poly – много; arthron – сустав*) – одновременно или последовательно возникшее воспаление нескольких суставов.

Полидактилия (*от греч. poly – много; daktilos – палец*) – многопалость, наличие лишних пальцев на кисти или стопе.

Поликистоз почек – наследственное заболевание почек с двусторонним кистозом части относительно развившейся паренхимы – канальцев и собирательных трубок.

Полиморфизм (от греч. *poly* – много; *morphos* – форма, строение) **опухоли** – многообразие опухолевых клеток в одной опухоли (опухолевые клетки не похожи друг на друга).

Полиомиелит (от греч. *polios* – серый; *myelos* – спинной мозг) – инфекционное заболевание, вызываемое РНК-содержащим вирусом из семейства пикорнавирусов, характеризуется воспалением серого вещества спинного мозга, главным образом передних рогов, протекающее с атрофическими мышечными параличами.

Полип – продуктивное воспаление на слизистых оболочках с гиперплазией покровного эпителия и диффузной клеточной инфильтрацией соединительнотканной основы.

Полиплоидия (от греч. *polyploos* – многократно повторяющийся; *eidos* – вид, сходство) – кратное увеличение числа наборов хромосом.

Полипоз – наличие нескольких или множественных полипов.

Полисерозит – воспаление серозных оболочек нескольких полостей тела.

Полицитемия (от греч. *poly* – много; *kytos* – клетка; *haima* – кровь) **истинная** (болезнь Вакеза-Ослера) – опухолевое поражение эритроцитарного кроветворного ростка.

Полнокровие артериальное – см. гиперемия артериальная.

Полнокровие венозное – см. гиперемия венозная.

Порок развития врожденный – стойкое морфологическое изменение органа, части тела или всего организма, выходящее за пределы вариаций нормального строения определенного биологического вида, возникающее внутриутробно в результате нарушений морфогенеза.

Порок сердца – врожденная или приобретенная аномалия строения клапанов сердца, отверстий или перегородок между камерами сердца и/или отходящих от него крупных сосудов.

Порфирии (*от греч. porphyreos – багровый*) – нарушения обмена порфиринов, для которых характерно увеличение содержания пигментов в крови и моче, резкое повышение чувствительности к ультрафиолетовым лучам (светобоязнь, эритема, дерматит).

Порэнцефалия (*от греч. poros – отверстие; encephalon – головной мозг*) – появление кист различных размеров в головном мозге, сообщающихся с боковыми желудочками мозга, выстланных эпендимой. От истинной порэнцефалии следует отличать ложную, при которой кисты не сообщаются с путями оттока ликвора и образуются на месте бывших размягчений мозга.

Почка вторично-сморщенная – сморщенная уменьшенная почка в результате воспалительных изменений клубочков, канальцев и стромы, например, на поздних стадиях гломерулонефрита, пиелонефрита, амилоидоза и др.

Почка первично-сморщенная – сморщенная уменьшенная почка в результате артериолосклероза (например, при гипертонической болезни), атеросклерозе, других поражениях почечных сосудов.

Превентивный (*от лат. praeventus - приходит раньше, опережать*) – предупредительный, предохранительный, опережающий.

Предлежание плаценты - состояние, при котором вся масса плаценты или некоторая часть ее оказывается прикрепленной к нижней части матки и закрывает полностью или частично отверстие внутреннего зева.

Предрак – микроскопические, мультицентрически возникающие, частью множественные очаги невоспалительного атипического разрастания незрелого эпителия с склонностью к инфильтрирующему росту, но еще без разрушения клеток.

Предрак облигатный – предрак, почти всегда завершающийся развитием рака, чаще связан с наследственной предрасположенностью.

Предрак факультативный – предрак, далеко не всегда завершающийся развитием рака.

Преципитация (*от лат. praecipitatus - бросать через голову, стремительно падать*) - осаждение, отделение осадка от жидкости.

Приспособление – по И.В. Давыдовскому – широкое биологическое понятие, охватывающее филогенез, онтогенез, эволюцию, наследственность и все формы регуляции функций, в каких бы условиях они не осуществлялись, т.е. являются ли они экологически адекватными или неадекватными, нормальными или патогенными. В более узком смысле: приспособление – развитие у каких-либо биосистем биологических свойств, обеспечивающих их жизнедеятельность при изменениях в окружающей среде или самой биосистеме.

Причина смерти непосредственная – морфофункцио-

нальные изменения в организме, которые приводят к летальному исходу; обычно это главное осложнение основного заболевания.

Приращение плаценты - врастание ворсин хориона на большую или меньшую глубину в эндометрий или даже в миометрий; зависит от от очень глубокой имплантации бластоцисты (более половины поверхности).

Прободение (*син.: перфорация*) – образование сквозного дефекта (отверстия) в стенке полого органа или полости тела под влиянием механического насилия или патологического процесса.

Прогноз болезни – научно обоснованное предположение о дальнейшем течении и исходе болезни.

Прогономы – остатки органов эмбрионального периода, не подвергшиеся своевременной инволюции.

Проктит (от греч. *proktos* – прямая кишка) – воспаление прямой кишки.

Проктосигмоидит – сочетанное воспаление прямой и сигмовидной кишки.

Пролапс (*от лат. prolapsus – скользить вниз, падать вперед*) – выпадение внутреннего органа или его части, отвисание наружу через естественное или искусственное отверстие.

Пролежень – клинико-морфологическая форма некроза, развивающаяся в участках тела, подвергающихся давлению.

Пролиферация (*от лат. proles – потомок; ferre – носить, создавать*) – увеличение количества клеток и внутриклеточных структур.

Промотор - специфическая последовательность нуклеотидов в геноме, которая контролирует начало репликации одного определенного гена.

Простатит (*от лат. prostata - предстательная железа*) - воспаление предстательной железы.

Протоонкогены – нормальные гены ткани клеток, являющиеся прародителями вирусных и невирусных онкогенов.

Профузный (*от лат. profusus – проливать*) – чрезмерный, обильный, очень сильный (профузный понос, профузное кровотечение).

Псевдо (*от греч. pseudo – ложный*) – в сложных словах означает нечто ложное, симулирующее, похожее, мнимое, лже-.

Псевдоподии (*от греч. pseudo – ложный; podos – нога; син.: ложноножки*) – подвижные отростки протоплазматического тела свободных клеток, например, лейкоцитов, или аналогичные органоиды простейших; псевдоподии играют роль органоидов движения и захвата.

Псевдотуберкулез – кишечный иерсиниоз, вызываемый *Yersinia pseudotuberculosis*, при этом морфологические изменения в кишке и регионарных лимфоузлах напоминают таковые при туберкулезе; возможно гематогенное распространение с образованием очагов генерализации, сходных с туберкулезными.

Псевдоэрозия шейки матки – см. эндоцервикоз.

Пубертантный (*от лат. pubertus – возмужавший, зрелый*) период – период наступления половой зрелости с характерными телесными и душевными изменениями.

Пульпит (*от лат. pulpa – мягкая часть, мякоть*) – воспаление мягкой части зуба.

Пурпура – множественные мелкие кровоизлияния в коже и слизистых оболочках.

Пурпура тромбоцитопеническая (*болезнь Верльгофа*) – заболевание, для которого характерны множественные кровоизлияния в кожу и кровотечения из слизистых оболочек, обусловленные тромбоцитопенией и нарушением ретракции сгустка.

Пурулентный (*от лат. pus – гной*) – гнойный.

Пустула (*от лат. pustula – прыщ, гнойничок*) – морфологический элемент кожной сыпи, представляющий собой пузырек, наполненный гноем.

Путридный (*от лат. putrescens – начинающий гнить*) – гнилостный.

Пуэрильный (*от лат. puer – дитя, ребенок*) – детский.

Р

Рабдомиома (*от греч. rhabdos – полоса; mys – мышца*) – доброкачественная опухоль, развивающаяся из поперечно-полосатых мышц.

Рабдомиобластома (*эмбриональная рабдомиосаркома*) – злокачественная опухоль из отщепившихся эмбриональных зачатков мышечной ткани.

Рак (*carcinoma, cancer*) – злокачественная опухоль из эпителиальной ткани.

«Рак водяной» – см. нома.

Рак «на месте» (*рак in situ, интраэпителиальная, неинвазивная карцинома*) – форма рака без инвазивного (инфильтрирующего) роста, но с выраженным атипизмом и пролиферацией эпителиальных клеток с атипичными митозами.

«Раковые жемчужины» – образования, состоящие из концентрически расположенных слоев опухолевых клеток, ороговевающих в центре; свидетельствуют о высокой дифференцировке плоскоклеточного рака.

Рак солидный (*от лат. solidus – плотный*) – форма недифференцированного рака с выраженным атипизмом; клетки располагаются в виде трабекул (трабекулярный рак), разделенных прослойками соединительной ткани.

Рассеянный склероз (*множественный склероз*) – хроническое прогрессирующее заболевание, характеризующееся образованием в головном и спинном мозге (главным образом в белом веществе) рассеянных очагов демиелинизации, в которых происходит разрастание глии с формированием очагов склероза – бляшек.

Рахисхиз (*от греч. rhachis – спинной хребет, позвоночник; schisis – расщеплять*) – незаращение тел и дужек позвонков, а также покрывающих их мягких тканей с обнажением спинного мозга.

Рахит (*от греч. rhachitis – принадлежащий к позвоночнику; син.: английская болезнь*) – общее заболевание, вызываемое отсутствием или дефицитом витамина и отсутствием солнечного света, приводящее к нарушению обмена кальция и фосфора,

что ведет к недостаточной минерализации костей.

Реактивность – свойство организма отвечать изменением жизнедеятельности на воздействия окружающей среды.

Реакции гиперчувствительности – местные иммунные реакции, совершающиеся в сенсibilизированном организме.

Реанимация (*от лат. re – вновь; animatio – оживление*) – совокупность методов лечения терминальных состояний и их профилактики.

Реваскуляризация – восстановление сосудов в каком-либо участке ткани или органа, сосудистая сеть которого была повреждена воспалительным, некротическим или склеротическим процессом.

Реверсия – возвращение к исходному состоянию (например, восстановление патогенности микобактерий).

Ревматизм (*от греч. rheima – истечение, слизь; син.: болезнь Сокольского-Буйо*) – общее инфекционно-аллергическое заболевание с системным воспалительным поражением соединительной ткани при преимущественной локализации в сердечно-сосудистой системе и с вовлечением в процесс других внутренних органов; является выражением измененной реактивности организма (аллергия, гиперергия) по отношению к стрептококковой инфекции. Развивается обычно спустя 1-2 недели после очаговой стрептококковой инфекции, протекает хронически с периодами обострения в виде приступов (продолжающихся 1-2 месяца при суставной форме и 2-6 месяцев и более при сердечной форме) с различными интервалами между ними, длящимися иногда по несколько лет.

Регенерация (*от лат. re – вновь; generare – производить, создавать*) – восстановление (возмещение) структурных эле-

ментов ткани взамен погибших.

Регрессия – обратное развитие, возвращение к более ранней стадии развития.

Регургитация (от лат. *re* – назад, обратно; *gurgitatus* – устремленный, хлынувший) – обратный ток крови, жидкостей, газов в полых органах вследствие органических или функциональных причин.

Резистентность (от лат. *resistentia* – сопротивление) – совокупность генетически детерминированных и приобретенных механизмов, обуславливающих тот или иной уровень защиты (невосприимчивости) к инфекциям.

Резорбция (от лат. *re* – вновь; *sorbere* – поглощать) – рассасывание некротических масс, инородных тел, воспалительного экссудата при участии макрофагов и путем всасывания веществ в кровеносные или лимфатические сосуды.

Реинфекция (от лат. *re* – вновь; *infectio* – заражение) – повторное заражение (повторная инфекция) теми же микроорганизмами после выздоровления от первого заражения.

Реконвалесцент (от лат. *re* – вновь; *convalescere* – крепнуть, выздоравливать) – выздоравливающий (от болезни, недуга).

Релаксация (от лат. *re-laxate* – ослаблять, отпускать) – расслабление, уменьшение напряжения.

Ремиссия (от лат. *re-mittere* – посылать назад, ослаблять) – временное облегчение или даже полное исчезновение болезненных явлений.

Репарация (от лат. *re-parare* – восстанавливать) – вос-

становление, репарирование, оздоровление тканевых дефектов путем заполнения их неполноценными тканями.

Респираторно-синцитиальная инфекция (РС-инфекция) – острое респираторное заболевание, вызываемое респираторно-синцитиальным вирусом (РС-вирусом), высоко контагиозное, нередко носит эпидемический характер.

Реституция – полная регенерация с возмещением дефекта тканью, которая полностью идентична погибшей.

Ретенция (*от лат. retentus – задерживать*) – задержка, задержание (например, мочи, испражнений, плаценты и др.).

Рецидив (*от лат. re-cidere – падать назад*) – возврат болезни, т.е. появление ее в типичной форме или в неполно выраженной форме непосредственно после выздоровления или в период выздоровления; новая вспышка болезни после ремиссии.

Ретинобластома – злокачественная опухоль из эмбриональных недифференцированных клеток сетчатки глаза.

Ретрогнатия (*от лат. retro – назад; gnathos – челюсть*) – укорочение нижней челюсти, недоразвитые челюсти, смещенные назад по отношению к плоскости лба; «птичье лицо».

Ретроградный (*от лат. retro – назад; gradus – шаг*) – идущий назад; вырождающийся, возвращающийся назад нормальный ход роста и развития; идущий против хода чего-либо.

Рефлюкс (*от лат. refluerе – течь обратно*) – обратный ток, затекание жидкости в противоположном направлении.

Рецепторы - структуры клетки, воспринимающие соответствующие сигналы раздражителя.

Ригидность (*от лат. rigere - быть оцепенелым*) – снижение эластичности, негибкость, оцепенение, тугоподвижность.

Риделя тиреоидит – заболевание, характеризующееся первичным разрастанием в щитовидной железе грубоволокнистой соединительной ткани, что ведет к атрофии фолликулярного эпителия (фиброзный зоб).

Родовая травма – повреждение тканей и органов плода механическими силами, действующими во время акта родов.

Роды преждевременные - прерывание беременности в скрой от 28 до 37 недель.

Розеола (*от лат. roseus – розовый*) – исчезающее при надавливании, обычно розовое, не сливающееся с соседними круглое пятно, не возвышающееся над поверхностью кожи.

Руптура (*от лат. rapture – разрывать, ломаться*) – разрыв, прорыв.

Рубец – плотное образование, состоящее из богатой коллагеновыми волокнами соединительной ткани, возникающее в результате репаративной регенерации, как исход воспалительного процесса.

С

Сальмонеллезы – кишечные инфекции, вызываемые сальмонеллами; относятся к антропозоонозам; могут наблюдаться интестинальная, септическая и брюшнотифозная формы.

Сальпингит (*от греч. salpinx – маточная труба*) – изолированное воспаление маточной трубы.

Сальпингоофорит (от греч. *salpinx* – маточная труба; *oophoron* – яичник) – сочетанное воспаление придатков матки (маточных труб, яичников).

Саркома (от греч. *sarkos* – мясо) – злокачественная опухоль из тканей мезенхимального происхождения.

Саркома менингеальная – злокачественная менингосудистая опухоль.

Саркома нейrogenная (злокачественная *шваннома*) – редкая злокачественная опухоль периферической нервной системы, для которой характерен резкий клеточный полиморфизм и атипизм, наличие многоядерных симпластов и «палисадных» структур.

Саркома остеогенная – злокачественная опухоль костной ткани.

Свинка - см. паротит эпидемический.

Свищ – ход, соединяющий очаг воспаления с другим органом, полостью, внешней средой.

Себорея (от лат. *sebum* - сало; греч. *rrheo* - течь) – патологическое усиление секреции сальных желез.

Секвестр – участок мертвой ткани, не подвергшийся аутолизу и склерозу, свободно располагающийся среди живых тканей.

Секвестрация – отторжение участков мертвой ткани от живых тканей.

Селезенка «саговая» – образное название селезенки при

ее амилоидозе, когда отложение амилоидных масс наблюдается в фолликулах селезенки.

Селезенка «сальная» – образное название селезенки при ее амилоидозе, когда отложение амилоидных масс наблюдается диффузно по всей пульпе.

Семинома (дисгерминома) – герминогенная злокачественная и наиболее часто встречающаяся опухоль яичка.

Семиология (от греч. *semeion* - знак, признак; *logos* - учение) – учение о признаках болезней.

Сенильный (от лат. *senius* – старик) – старческий, характерный для старости.

Сенсибилизация (от лат. *sensibilibus*- чувствительность) – состояние повышенной чувствительности организма к аллергену, в основе которого лежат накопление в организме аллергических антител.

Сепсис – общее инфекционное заболевание, возникающее в связи с существованием в организме очага инфекции и имеющее ряд отличий от других инфекционных заболеваний.

Септикопиемия – форма сепсиса, при которой ведущими являются гнойные процессы в воротах инфекции и бактериальная эмболия с образованием вторичных гнойников во многих органах и тканях.

Септицемия – форма сепсиса, для которой характерны выраженный токсикоз, повышенная реактивность организма, отсутствие гнойных метастазов и быстрое течение.

Сердца ожирение – разрастание жировой ткани под эпикардом и между кардиомиоцитами.

Сердце «волосатое» - крупозное (фибринозное) воспаление перикарда.

Сердце легочное – патологическое состояние, характеризующееся гипертрофией и/или дилатацией правого желудочка сердца в результате легочной гипертензии.

Сердце «тигровое» – паренхиматозная дистрофия миокарда с выявлением жира в кардиомиоцитах, возникает в результате разрушения липопротеиновых комплексов, макроскопически со стороны эндокарда видна желтовато-белая исчерченность, особенно в области сосочковых мышц.

Сиалоаденит (*от греч. sialon – слюна; aden – железа*) – воспаление слюнной железы.

Сиалолитиаз (*от греч. sialon – слюна; lithos – камень; син.: слюнокаменная болезнь*) – заболевание, связанное с образованием в слюнной железе, а чаще в ее протоках, конкрементов.

Сиалорея (*от греч. sialon – слюна; rheo – течь; син.: гиперсаливация*) – слюнотечение, избыточная продукция слюны.

Сигмоидит (*от лат. colon sigmoideum – сигмовидная кишка*) – воспаление сигмовидной кишки.

Сидеробласты (*от греч. sideros – железо; blastos – росток*) – клетки, образующие гемосидерин.

Сидероз (*от греч. sideros – железо*) – пневмокониоз, который развивается при длительном вдыхании железной пыли.

Сидерофаги (*от греч. sideros – железо; phagos – пожирать*) – клетки, поглощающие гемосидерин из межклеточного

вещества.

Силикатоз (*от лат. silicis – кремень*) – пневмокониоз, вызываемый пылью, которая содержит не свободную двуокись кремния, а силикаты.

Силикоз (*от лат. silicis – кремень*) – пневмокониоз, который развивается при длительном вдыхании пыли, содержащей свободную двуокись кремния.

Симмондса болезнь (*гипофизарная кахексия*) – заболевание гипофизарно-диэнцефальной системы с картиной прогрессирующего истощения, преждевременного старения, крайнего снижения функций передней доли гипофиза, гипотрофии полового аппарата.

Симонара тяжи (*амниотические сращения*) - порок развития амниона, при котором имеются плотные соединительнотканые гиалинизированные тяжи или нити, идущие от амниона к поверхности плода.

Симпатогониома – опухоль из эмбриональных клеток симпатической нервной системы (симпатогоний).

Симптом – признак, выявляемый врачом при обследовании больного и используемый им для постановки диагноза и определения прогноза заболевания.

Синдактилия (*от греч. syn – вместе; daktylos – палец*) – врожденный порок развития: сращение пальцев.

Синехия – спайка, сращение.

Синдром – совокупность симптомов, объединенных общим патогенезом и характеризующих определенные патологические состояния организма.

Синдром внезапной смерти (СВС) детей грудного возраста – неожиданное (внезапное) для окружающих наступление смертельного исхода на фоне видимого клинического благополучия; составляет в развитых странах 0,6-3,8 на 1000 живорожденных детей; в большинстве случаев возникает на фоне минимальных проявлений ОРВИ.

Синдром «неподвижных ресничек» (*син.: первичная цилиарная дискинезия, синдром Картагенера*) – наследственная недостаточность мукоцилиарной транспортной системы бронхиального дерева.

Синдром нефротический – синдром, характеризующийся высокой протеинурией, гипопроотеинемией, диспротеинемией, гиперлипидемией и отеками.

Синдром приобретенного иммунодефицита (СПИД) – является 4-й стадией ВИЧ-инфекции, характеризуется развернутой клинической картиной с характерными оппортунистическими инфекциями и опухолями (саркома Капоши, лимфомы).

Синовииома – опухоль, исходящая из клеток сухожильных влагалищ или синовиальных сумок.

Синтез извращенный – образование в клетках или тканях веществ, не встречающихся в них в норме.

Сиреномелия – врожденный порок развития: сращение обеих ног; сопровождается тяжелыми пороками развития таза и мочеполовой системы.

Сирингомелия (*от греч. sirinx – трубка; myelos – спинной мозг*) – дегенеративно-дистрофическое заболевание спинного мозга, характеризующееся образованием полостей по его длиннику.

Система иммунная – состоит из трех взаимосвязанных компонентов: А-, Т- и В-систем. А-система (А – от лат. *adgere* – приклеиваться) – это мононуклеарные фагоциты, среди которых наиболее важной клеткой является моноцит. Клетки А-системы обуславливают чувствительность иммунной системы и обеспечивают передачу иммунного сигнала эффекторным клеткам – моноцитам. Т-система (Т – от греч. *thymus* – вилочковая железа) – это Т-лимфоциты. Т-система является неоднородной популяцией клеток: выделяют Т-хелперы (помощники), Т-супрессоры (угнетатели) и Т-киллеры (убийцы). Т-киллеры являются эффекторными клетками и реализуют иммунный ответ при воздействии на организм клеточных антигенов. Т-хелперы и Т-супрессоры являются клетками-регуляторами. В-системы: Т-хелперы повышают, а Т-супрессоры снижают ее активность. В-система (В – от лат. *bursa* – сумка) – это В-лимфоциты. У птиц центром данной системы является сумка Фабрициуса, где созревают В-лимфоциты. Предполагают, что у человека таким центром служат миндалины и пейеровы бляшки кишечника.

Скарификация (от греч. *skaripheuo* - царапать, пускать кровь) – надрезание, насечка, разрезание эпидермиса (например, при постановке внутрикожных аллергических проб).

Скарлатина (от итал. *scarlatum* – багровый, пурпурный) – одна из форм стрептококковой инфекции в виде острого инфекционного заболевания с местными воспалительными изменениями, преимущественно в зеве, сопровождается типичной распространенной сыпью.

Скирр (от греч. *skirros* – твердый) – «твердый рак», в котором плотная фиброзная строма преобладает над паренхимой.

Склероз (от греч. *sclerosis* – затвердевание) – патологический процесс, ведущий к диффузному или очаговому уплот-

нение внутренних органов, сосудов, соединительнотканых структур в связи с избыточным разрастанием зрелой плотной соединительной ткани.

Склероз боковой амиотрофический (*болезнь Шарко*) – прогрессирующее заболевание нервной системы, связанное с одновременным поражением двигательных нейронов передних и боковых столбов спинного мозга и периферических нервов; полагают, что данное заболевание связано с хронической вирусной инфекцией.

Сколиоз (*от греч. skolios - изогнутый, кривой*) – боковое искривление позвоночника.

Скрофулез (*золотуха*) – сочетание туберкулеза шейных лимфатических узлов и кожи.

Сладж-феномен (*от англ. sludge – тина*) – прилипание друг к другу форменных элементов крови и нарастание вязкости плазмы, что приводит к затруднению перфузии крови через сосуды микроциркуляторного русла.

Слоновость (*эlefантиаз; от греч. elephas – слон*) – патологическое разрастание тканей, связанное с хроническим застоем лимфы.

Смертность – статистический показатель, отражающий убыль населения в связи со смертью и характеризующийся числом умерших за определенный промежуток времени на 100 тысяч населения.

Смертность неонатальная ранняя – смертность среди живорожденных в течение первых семи дней жизни.

Смертность неонатальная поздняя – смертность среди живорожденных в сроки спустя семь полных дней жизни и до

28 полных дней жизни.

Смерть биологическая – необратимый этап умирания для которого характерны прекращение обменных процессов в мозге и невозможность восстановления жизнедеятельности.

Смерть клиническая – обратимый этап умирания, характеризующийся остановкой дыхания и сердечной деятельности при сохранении обменных процессов в мозге и принципиальной возможности восстановления жизнедеятельности организма.

Солиитарный (*от лат. solus – один, единственный*) – одиночный.

Солярит (*от лат. solis – солнце*) – воспаление солнечного сплетения.

Спайка – фиброзный тяж, образовавшийся между смежными поверхностями органов в исходе травмы или воспалительного процесса.

Спинная сухотка – позднее проявление сифилиса, при котором поражается спинной мозг.

Спленомегалия (*от греч. splen – селезенка; megalos – большой*) – увеличение селезенки.

Спонгиоз, спонгиозный (*от греч. spondia – губка*) – губчатый, пористый.

Спондилит (*от греч. spondilos – позвоночник*) – воспаление позвоночника.

Спонтанный – самопроизвольный.

Спорадический – проявляющийся от случая к случаю.

Стаз (*от лат. stasis – остановка*) – резкое замедление кровотока в сосудах микроциркуляторного русла вплоть до остановки.

Стеатоз – жировая дегенерация, жировая инфильтрация.

Стеатома (*от греч. steatos – сало, жир*) – жировая масса, ретенцированная в сальной железе, жировая киста.

Стеноз (*от лат. stenosis*) – сужение каналов или отверстий.

Стереотипный – однотонный, однородный, одинаково повторяющийся.

Стернопаги (*от лат. sternum – грудина; pagos – закреплять*) – близнецы, сращенные в области грудины.

Стоматит (*от греч. stoma – рот, уста, устье*) – воспаление слизистой оболочки, мягких тканей полости рта.

Стратификация - правильное чередование слоистости многослойного плоского эпителия, а также расположение клеток тканей в определенном порядке.

Стресс (*от англ. stress – напряжение*) – общее напряжение организма при действии на него чрезвычайных факторов окружающей среды (стрессоров).

Строма (*от греч. stroma – подстилка*) – соединительнотканная опорная структура органа, опухоли.

Струма (*от лат. struma – толстая шея*) – патологическое увеличение щитовидной железы.

Струп – плотный слой свернувшейся крови и/или некротизированных тканей, прикрывающий дефект ткани.

Субституция (*от лат. substitutio – замещать*) – неполная репаративная регенерация с замещением дефекта соединительной тканью, рубцом.

Сурфактант – поверхностно активное вещество, представляющее собой липопротеид, который вырабатывается альвеолярным эпителием и предохраняет альвеолы от спадения.

Сфероцитоз (*от греч. sphaera – сфера, шар; kytos – клетка*) – наличие в крови шаровидных, имеющих сферическую форму эритроцитов, свидетельствующих о семейной гемолитической анемии.

Т

Талассемия – наследственная гемолитическая анемия, характеризующаяся нарушением синтеза глобина эритроцитов, наследуется по рецессивному типу.

Талькоз – пневмокониоз, вызываемый длительным вдыханием талька.

Тампонада (*от фр. tampon – тампон*) – заполнение, закрытие раны, полостей кровью, тампонами и др.

Танатогенез (*от греч. tanatos – смерть; genesis – развитие*) – динамика клинических, биохимических и морфологических изменений в процессе умирания.

Танатология (*от греч. tanatos – смерть; logos – учение*) – учение о смерти.

Тардые пятна – мелкоточечные темно-красные кровоизлияния под висцеральной плеврой и эпикардом; часто обнаруживаются при смерти от механической асфиксии.

Тей-Сакса болезнь – см. идиотия амавротическая.

Тезауризмозы (*от греч. thesaurismos – накапливать; син.: болезни накопления*) – большая группа заболеваний, связанных с наследственными дефектами определенных ферментов, в результате чего происходит накопление в органах и тканях тех или иных продуктов метаболизма.

Текома – доброкачественная опухоль стромы полового тяжа яичников.

Телеангиэктазия (*от греч. telos – край; angeion – сосуд; ektasis – расширение*) – стойкое локальное чрезмерное расширение капилляров и мелких сосудов, образующее темно-красное пятно на коже или слизистых оболочках; возникает как аномалия развития, либо при некоторых патологических процессах.

Тендовагинит (*от лат. tendo – сухожилие; vagina – влагалище*) – воспаление синовиальной оболочки сухожильного влагалища.

Тератобластома (*от греч. teratos – урод; blastos – росток*) – злокачественная тератома.

Тератогенное действие - свойство физического, химического или биологического факторов вызывать нарушения процесса эмбриогенеза, приводящие к возникновению аномалий развития.

Тератогенный терминационный период - предельный срок, в течение которого тератогенный фактор может вызвать пороки.

Тератома (от греч. *teratos* – урод) – опухоль из эмбриональных недифференцированных половых клеток, возникающая при нарушении их нормальной миграции.

Тимома (от греч. *thymus* – тимус, вилочковая железа) – опухоль, исходящая из кортикальных и медуллярных эпителиальных клеток вилочковой железы, различают доброкачественную и злокачественную.

Тинкториальный (от лат. *tingere* - окрашивать, красить) - способный к окрашиванию, относящийся к окрашиванию.

Тирозиноз – наследственная болезнь, характеризующаяся отложением тирозина в костях, почках, печени и других органах, проявляется гепатомегалией, рахитоподобными изменениями в костях, поражением почек, геморрагическим синдромом и нарушением функций центральной нервной системы; обусловлена недостаточностью фермента тирозинаминотрансферазы.

Тиф (от греч. *typhos* – дым, туман) – общее название некоторых инфекционных болезней, характеризующихся помрачением сознания, высокой лихорадкой и выраженной интоксикацией.

Тифлит (от греч. *typhlon* – слепая кишка) – воспаление слепой кишки.

Тифоид (от греч. *typhos* – дым, туман; *eidos* - сходный, подобный) - тяжелое состояние при выраженной интоксикации с нарушением сознания, возникающее у больного инфекционной болезнью.

Токсикоз беременных – см. гестоз.

Токсоплазмоз – хроническое приобретенное или врожденное заболевание протозойной природы, вызываемое токсоплазмами, относящееся к зоонозам; протекает с преимущественным поражением головного мозга и глаз.

Толерантность (*от лат. tolerare – переносить, терпеть*) **иммунологическая** – явление специфической иммунологической неотвечаемости к определенному антигену; индуцируемая неотвечаемость к одному антигену не отменяет полноценного ответа к другим антигенам. Набор антигенов, потенциально способных инициировать Т., фактически неотличим от того, к которому формируется специфический иммунный ответ.

Торакোпаги (*от греч. thorax – грудная клетка; ragos – прикрепить*) – близнецы, сращенные в области грудной клетки.

Торпидный (*от лат. torpidus - бесчувственный, неаодвижный*) - вялый, замедленный, затяжной.

Тотальный (*от лат. totus - целый*) - полный, целый, всеохватывающий.

Тофус (*от греч. tophos – туф, пористый камень*) – общее название очагов патологического уплотнения подкожной клетчатки из-за отложения солей и разрастания вокруг них грануляционной ткани, например, при подагре (см. шишки подагрические).

Трансверзит (*от лат. colon transversum – поперечная ободочная кишка*) – воспаление поперечной ободочной кишки.

Транслокация - структурные изменения хромосом, заключающиеся в обмене участками хромосом или в перемещении фрагментов одной хромосомы на другую негомологичную хромосому.

Трансплантационный иммунитет - явление иммунного

отторжения трансплантируемой чужеродной ткани или органа. Основными провоцирующими отторжение факторами являются молекулы (антигены) главного комплекса гистосовместимости (МНС).

Транспозиция - перенос гена или участка хромосомы на другой участок той же хромосомы.

Транссудат (*от лат. trans – через; sudo, sudatum – потеть, сочиться*) – отечная жидкость, скапливающаяся в тканевых щелях и полостях тела.

Трансформация – образование продуктов одного вида обмена из общих исходных продуктов, которые идут на построение белков, жиров и углеводов.

Трахома – специфический инфекционный кератоконъюнктивит обычно хронического течения, характеризующийся глубокой клеточной инфильтрацией, гипертрофией сосочков, образованием фолликулов, паннуса и в поздней стадии рубцов.

Трихоэпителиома - доброкачественная опухоль волосяных фолликулов кожи.

Тромб (*от греч. thrombos – шарик, сгусток*) – сверток крови, образовавшийся прижизненно в просвете сосуда или в полостях сердца.

Тромбангиит облитерирующий (*болезнь Винивартера-Бюргера*) - системный васкулит неустановленной этиологии, при котором поражение преимущественно мелких артерий и вен нижних конечностей ведет к окклюзии этих сосудов.

Тромбартериит – воспаление стенки артерии, сопровождающееся ее тромбозом.

Тромбоз (*от греч. thrombosis – свертывание*) – прижизненное свертывание крови в просвете сосудов или в полостях сердца.

Тромбофлебит – воспаление стенки вены, сопровождающееся ее тромбозом.

Тромбоэмболия - наиболее частый вид эмболии, возникающий при отрыве тромба или его части и закупорке им (ей) просвета сосуда.

Тромбоэмболия легочной артерии - синдром, обусловленный эмболией легочного ствола, легочных артерий или их крупных ветвей тромбом, приводящий нередко к смерти вследствие развития (в результате перераздражения рецепторов сосудистой стенки) пульмонокоронарного рефлекса, включающего в себя выраженный спазм сосудов легких и венечных артерий сердца, спазм гладкой мускулатуры бронхов и рефлекторную остановку сердца.

Тромбоэндокардит – воспаление эндокарда с образованием на его поверхности тромба.

Тромбоцитопатии – группа заболеваний и синдромов, в основе которых лежат нарушения гемостаза, обусловленные качественной неполноценностью тромбоцитов.

Тромбоцитопении – группа заболеваний, в основе которых лежат нарушения гемостаза, вызванные снижением количества тромбоцитов в связи с повышенным их разрушением или потреблением, а также недостаточным образованием.

Трофобластическая болезнь – групповое понятие, которое включает в себя пузырный занос (см), инвазивный пузырный занос (см), хориокарциному (см) и трофобластическую опухоль плацентарного ложа (см).

Трофобластическая опухоль плацентарного ложа – со-

стоит из одноядерных клеток промежуточного трофобласта с примесью многоядерных клеток, напоминающих многоядерные клетки плацентарного ложа; у 10-20% больных наблюдается злокачественное течение с метастазами.

Туберкулез (*от лат. tuberculum – бугорок*) – общее инфекционное заболевание, вызываемое микобактериями туберкулезами, при котором могут поражаться все органы человека, но чаще легкие.

Туберкулома – форма вторичного туберкулеза, возникающая как своеобразная фаза эволюции инфильтративного туберкулеза, когда перифокальное воспаление рассасывается и остается очаг творожистого некроза, окруженный капсулой.

Тубулопатии (*от лат. tubus – трубка, канал*) – заболевания почек с первичным и преимущественным поражением канальцев с нарушениями концентрационной, реабсорбционной и секреторной функций канальцев.

Туляремия – инфекционное природно-очаговое заболевание из группы бактериальных антропозоонозов, вызываемое *Francisella tularensis*; может протекать остро или хронически в булбонной, легочной или тифоидной форме.

У

Убиквитарный (*от лат. ubique – повсюду*) – повсеместно распространенный.

Увеит (*от лат. uvea – сосудистая оболочка глаза*) – воспаление сосудистой оболочки глаза.

Узура – местное ограниченное разрушение костной или хрящевой ткани вследствие продолжительного механического

воздействия (давления), например, аневризмой, опухолью.

Уиппла болезнь (*кишечная липодистрофия*) – редкое хроническое заболевание тонкой кишки, для которого характерны синдром нарушенного всасывания, гипопропротеинемия, гиполипидемия, прогрессирующая слабость и похудание.

Ульцерозный (*от лат. *ulcus* – язва*) – язвенный, или вызывающий изъязвление.

Уницентрическое (*от лат. *uni* – один*) **возникновение опухоли** – возникновение опухоли в одном месте в виде одного очага роста.

Уремия (*от греч. *urina* – моча; *haima* – кровь*) – эндогенная интоксикация организма продуктами метаболизма в результате недостаточной функции почек.

Уретерит (*от греч. *urether* – мочеточник*) – воспаление мочеточника.

Уретрит (*от греч. *urethra* – мочеиспускательный канал*) – воспаление мочеиспускательного канала.

Уролитиаз (*от греч. *urina* – моча; *lythos* – камень*) – мочекаменная болезнь – наличие или образование камней в чашечно-лоханочной системе почек или мочевыводящих путях.

Ф

Фаголизосома (от греч. *phagos* - пожирать; *lysis* - растворять, разрушать; син.: вторичная лизосома) - образуется при слиянии лизосомы с фагосомой.

Фагосома - объект фагоцитоза, окруженный инвагинированной цитомембраной.

Фагоцитоз (от греч. *phagos* – пожирать; *kytos* – клетка) – поглощение и переваривание клетками (фагоцитами) различных тел как живой, так и неживой природы. Один из ведущих факторов неспецифического иммунитета.

Фалло пентада – комбинированный врожденный порок сердца, включающий в себя дефект межжелудочковой перегородки, стеноз легочной артерии, гипертрофию правого желудочка, декстропозицию аорты (смещение устья аорты вправо) и дефект межпредсердной перегородки.

Фалло тетрада – комбинированный врожденный порок сердца, включающий в себя дефект межжелудочковой перегородки, стеноз легочной артерии, гипертрофию правого желудочка и декстропозицию аорты (смещение устья аорты вправо).

Фалло триада – комбинированный врожденный порок сердца, включающий в себя дефект межжелудочковой перегородки, стеноз легочной артерии и гипертрофию правого желудочка.

Фанероз (от греч. *faneros* – видимый; син.: декомпозиция) – распад ультраструктур клеток и межклеточного вещества, ведущий к нарушению клеточного (тканевого) метаболизма и накоплению продуктов нарушенного обмена в клетке (ткани).

Феминизация (*от лат. femina – женщина*) – появление у мужчин женских вторичных половых признаков, обусловленное нарушением функции желез внутренней секреции.

Фенестрация (*от лат. fenestra – окно, отверстие*) – образование ячеистости, щели, отверстия.

Феохромоцитома – гормонально-активная опухоль из хромоаффинных клеток мозгового вещества надпочечников.

Ферментопатии кишечные – см. энтеропатии.

Фетогенез (*от греч. foetus – плод*) – третий период киматогенеза, продолжающийся с 76-го по 280-й день, когда идут дифференцировка и созревание тканей плода, а также образование и старение плаценты, заканчивающиеся рождением плода.

Фетопатии – патология фетогенеза; выделяют инфекционные и неинфекционные.

Фибрилляция - разрозненные сокращения мышечных волокон, не сливающиеся в общее согласованное сокращение мышцы.

Фибринолиз - растворение фибрина, осуществляемое ферментативной фибринолитической системой, является звеном противосвертывающей системы крови.

Фиброз (*от лат. fibra – волокно*) – умеренно выраженное разрастание соединительной ткани в органе без значительного его уплотнения.

Фиброма (*от лат. fibra – волокно*) – доброкачественная опухоль из волокнистой соединительной ткани.

Фиброторакс (от лат. *fibra* – волокно; греч. *thorax* – грудная клетка) – массивное разрастание фиброзной ткани с заполнением грудной полости на стороне поражения, развивающееся в процессе организации экссудативных или других остаточных изменений в легких или плевре.

Фиброматоз (от лат. *fibra* – волокно) – опухолевидное разрастание соединительной ткани диффузного или узлового характера в том или ином органе с атрофией его паренхимы.

Фиброэластоз субэндокардиальный – врожденное заболевание сердца, при котором эндокард и субэндокардиальные слои миокарда поражаются склеротическим процессом.

Флеботромбоз (от греч. *phlebos* – вена) – тромбоз вены без воспаления ее стенки.

Флебофиброз (от греч. *phlebos* – вена) – патологический процесс, характеризующийся замещением эластических волокон и мышечных элементов средней оболочки вены соединительной тканью, что приводит к уплотнению венозной стенки.

Флегмона (от греч. *phlegmone* – воспаление) – разлитое гнойное воспаление, при котором гнойный экссудат распространяется диффузно между тканевыми элементами, пропитывая, расслаивая и лизируя ткани.

Флюороз (от лат. *fluorim* – фтор) – заболевание, развивающееся при длительном избыточном поступлении в организм фтора; основные признаки выявляются в костях и зубах.

Фокус – очаг патологического процесса.

Фолликулома (гранулезоклеточная опухоль) – доброкачественная опухоль полового тяжа яичника.

Фолликулит (*от лат. folliculus – мешочек*) – пустула или узелок конусовидной формы с волосом в центре, обусловленный воспалением его фолликула.

Фокомелия – недоразвитие проксимальных отделов конечностей, когда кисти и стопы начинаются непосредственно от туловища.

Форбса болезнь – наследственный гепатомускулярный доброкачественный гликогеноз, обусловленный дефицитом фермента амило-1,6-глюкозидазы.

Фульминантный (*от лат. fulminatus - поражать молнией*) - молниеносный, бурно протекающий.

Фунникулит (*от лат. funniculus – пучок, канатик*) – воспаление пупочного канатика.

Фурункул (*от лат. furor – ярость, бешенство; чирей*) – гнойно-некротическое воспаление волосяного фолликула и окружающей соединительной ткани.

Х

Халазион (*от греч. chalaza – градина*) – небольшое опухлевидное образование в хряще века вследствие хронического воспаления мейбомиевой железы.

Хашимото тиреоидит – истинное аутоиммунное заболевание, характеризующееся диффузной инфильтрацией ткани щитовидной железы лимфоцитами и плазмócитами с образованием лимфоидных фолликулов, атрофией паренхимы и ее замещением соединительной тканью.

Хейлит (*от греч. cheilos – губа*) – воспаление красной каймы, слизистой оболочки и кожи губ.

Хемодектома (*нехромаффинная параганглиома*) – опухоль, развивающаяся из нехромаффинных клеток параганглиев, гормонально не активна.

Хемотаксис (*от греч. chemia – химия; taxis – расположение, порядок*) – целенаправленное движение подвижных клеток под влиянием химических раздражителей (хемотаксических медиаторов).

Херувизм (*семейная поликистозная болезнь, семейная двусторонняя гигантоклеточная опухоль челюсти*) – своеобразное изменение лица, возникающее в результате симметричных вздутий кости в области обоих углов и ветвей нижней челюсти, при этом лицо принимает округлую форму, подобную форме лица херувима. Проявляется разрастанием богатой клетками и сосудами соединительной тканью между костными балками, которые подвергаются лакунарной резорбции.

Хилангиома (*от греч. chylos – млечный сок; angeion – сосуд*) – кистозная или кавернозная лимфангиома, возникающая из лимфатических сосудов.

Хилоторакс (*от греч. chylos – млечный сок; thorax – грудная клетка*) – накопление хилезной жидкости (лимфы с высоким содержанием жиров) в плевральных полостях; может быть врожденным и приобретенным.

Хлоролейкоз (*от греч. chloros – зеленый*) – одна из форм недифференцированного лейкоза, встречается нередко у детей; опухолевые узлы имеют зеленоватый цвет в связи с наличием продуктов синтеза гемоглобина – протопорфиринов.

Хлоазма (от греч. *chloazo* – зеленеть) – местная гиперпигментация кожи, встречается главным образом на лице (убеременных, при кахексиях, при заболеваниях печени и др.).

Холалемия (от греч. *chole* – желчь; *haima* – кровь) – циркуляция в крови желчных кислот.

Холангиома – опухоль, развивающаяся из эпителия внутрипеченочных желчных протоков.

Холангит – воспаление желчных протоков.

Холелитиаз (от греч. *chole* – желчь; *lythos* – камень) – желчекаменная болезнь – наличие или образование камней в желчном пузыре или желчных путях.

Холемия (от греч. *chole* – желчь; *haima* – кровь) – циркуляция в крови компонентов желчи (желчных кислот, желчных пигментов и др.).

Холера (от древнеевр. *chole rah* – дурная болезнь; или греч. *chole* – желчь; *rheo* – течь) – инфекционное антропонозное заболевание, вызываемое вибрионами Коха или Эль-Тор, с преимущественным поражением желудка и тонкой кишки.

Холестаз (от греч. *chole* – желчь; *stasis* – остановка) – застой желчи во внутри- и внепеченочных желчных протоках.

Холестеатома («жемчужная опухоль») – опухолевидное образование, содержащее роговые массы и кристаллы холестерина; может возникать в результате дизонтогенеза (истинные, врожденные), либо развиваются как следствие хронического воспалительного процесса (ложные).

Хондродисплазия – группа врожденных пороков развития, характеризующихся значительным утолщением и укорочением

чением конечностей.

Хондрома (*от греч. chondros – хрящ*) – доброкачественная опухоль из хрящевой ткани.

Хондросаркома – злокачественная опухоль из хрящевой ткани.

Хордома (*от греч. chorda – струна*) – дизонтогенетическая опухоль, исходящая из остатков спинной струны.

Хорея малая (*от греч. choreia – хоровод, танец*) – церебральная форма ревматизма, характеризующаяся гиперкинезами; морфологическим субстратом являются васкулиты сосудов головного мозга, а также дистрофические, некротические изменения нейронов и кровоизлияния.

Хориоидит (*от греч. chorioidea – сосудистая оболочка глаза*) – воспаление собственной сосудистой оболочки глаза.

Хориоидпапиллома – опухоль, исходящая из эпителия сосудистых сплетений головного мозга.

Хориоидкарцинома – злокачественная хориоидпапиллома, построена из анаплазированных покровных клеток сосудистого сплетения (папиллярный рак).

Хориокарцинома (*хорионкарцинома, хорионэпителиома*) – злокачественная опухоль из трофобластического эпителия, состоит из клеток цитотрофобласта и полиморфных гигантских элементов синцитиотрофобласта.

Хориоретинит - сочетанное воспаление сетчатки и собственно сосудистой оболочки глаза.

Хористома (*от греч. choristos - отделимый, отделяющий-*

ся) - опухолеподобное узловатое образование из участка ткани или группы клеток, отщепившихся в эмбриональном периоде и расположенных в нетипичном месте (например, ткань печени в селезенке).

Хрониосепсис – форма сепсиса, характеризующаяся наличием длительно незаживающего септического очага и обширных нагноений.

Ц

Целиакия – см. глютеновая болезнь.

Цервицит (*от лат. cervix – шейка матки*) – воспаление шейки матки.

Цефалоторакопаги (*от греч. kefale – голова; thorax – грудная клетка; ragos – прикреплять*) – близнецы, сращенные в области головы и груди.

Цианоз (*от греч. kuanos – синий*) – синюшное окрашивание кожных покровов.

Циклопия – врожденный порок центральной нервной системы, характеризующийся наличием одного или двух глазных яблок, расположенных в одной глазнице, с одновременным пороком развития носа и обонятельной доли головного мозга.

Цилиндры мочевые - элементы осадка мочи, имеющие цилиндрическую форму и являющиеся "слепокми" отдельных отрезков почечных канальцев.

Цинга (*скорбут, болезнь Барлоу*) - заболевание, обусловленное недостаточностью витамина С в связи с его недостаточ-

ным поступлением или нарушенным всасыванием; изменения при цинге складываются из проявлений геморрагического синдрома, изменений костей и осложнений, вызванных вторичной инфекцией в участках кровоизлияний.

Цирроз (*от греч. kyrrhos – рыжий*) – разрастание соединительной ткани в органе с его деформацией и нарушением гистоархитектоники.

Цирроз печени - хроническое заболевание, характеризующееся нарастающей печеночной недостаточностью в связи с рубцовым сморщиванием и структурной перестройкой печени.

Цистаденома (*от греч. kystis – пузырь; aden – железа*) – аденома с образованием одной или нескольких кист.

Цистиноз – наследственная болезнь, обусловленная нарушением обмена цистина с отложением его кристаллов в ретикулярных клетках костного мозга, печени, селезенки, почек, лимфатических узлов, а также в клетках роговицы и конъюнктивы; характеризуется задержкой роста, развитием рахитоподобных изменений в костях, нарушением зрения, аминокислотурией, глюкозурией, гипофосфатемией; наследуется по рецессивному типу.

Цистит (*от греч. kystis – пузырь*) - воспаление мочевого пузыря.

Цистицеркоз – хронический гельминтоз из группы цестодозов, который вызывается цистицерками вооруженного (свиного) цепня (солитера).

Цитодиагностика (*от лат.: cito - быстро; син.: экспресс-биопсия*) - ускоренная методика приготовления гистологических препаратов (обычно в течение 20 минут) в целях быстрой

интраоперационной диагностики.

Цитомегалия (от греч. *kytos* – клетка; *megalos* – большой) – вирусная инфекция, вызываемая ДНК-содержащим вирусом из группы вирусов герпеса, с преимущественным поражением как паренхимы, так и стромы слюнных желез, при которой в тканях образуются гигантские клетки с характерными внутриядерными включениями.

Ч

Чахотка (греч. *phthisis*) – старое название туберкулеза.

Чирей – см. фурункул.

Чума (*pestis*, от лат. *pestilentia* – зараза, эпидемия) – острое инфекционное заболевание из группы карантинных (конвенционных) инфекций, вызывается *Yersinia pestis*.

Ш

Шанкр (от франц. *chancre*) – термин, применяемый только в венерологии для обозначения первичного проявления сифилиса (твердый шанкр) и для названия самостоятельной болезни – мягкого шанкра.

Шанкр мягкий (*ulcus molle*; син.: венерическая язва) – венерическое заболевание, вызываемое *Haemophilus Ducreyi*, передается главным образом половым путем, характеризуется появлением нескольких маленьких язв с подрытыми и зазубренными краями, с неровным дном, покрытым гнойным отделяемым.

Шанкр твердый (*ulcus durum*) – безболезненная округлая язва с гладким лакированным дном и ровными, хрящевидной консистенции краями – первичный сифилитический аффект.

Шарко-Лейдена кристаллы – фосфолипаза эозинофилов типа В.

Шары гиалиновые (*русселевские тельца*) – плазматические клетки с накоплением в цитоплазме гамма-глобулина.

Шары зернистые – см. Глуге зернистые клетки

Шегрена болезнь («*сухой синдром*» *Шегрена*) – ревматическое заболевание, характеризующееся сухостью слизистой оболочки полости рта (ксеростомия), глаз (ксерофтальмия), сухим кератоконъюнктивитом, рецидивирующим двусторонним увеличением слюнных желез, хроническим полиартритом.

Шерешевского-Тернера синдром - хромосомная патология, моносомия половой хромосомы - 45XO.

Шистосомоз – хронический гельминтоз, вызываемый трематодами рода *Schistosoma* с преимущественным поражением мочеполовой системы и кишечника.

Шишки подагрические (*tophi urici*) – очаги воспалительной гранулематозной реакции со скоплением гигантских клеток вокруг отложений солей мочевой кислоты и очагов некроза при подагре (см. подагра).

Шок (*от англ. shock – удар*) – остро развивающийся патологический процесс, обусловленный действием сверхсильного раздражителя и характеризующийся нарушением деятельности центральной нервной системы, обмена веществ и, главное, ауторегуляции микроциркуляторной системы, что ведет к деструктивным изменениям органов и тканей.

Шок-орган - наиболее чувствительный, наиболее повреждаемый орган при конкретном виде шока (орган-"мишень").

Шоковое легкое - характеризуется очагами ателектаза, серозно-геморрагическим отеком с выпадением фибрина в просвет альвеол, гемостазом и тромбами в микроциркуляторном русле, что обуславливает развитие острой дыхательной недостаточности.

Шоковая печень - характеризуется центрлобулярными некрозами, гидропической дистрофией гепатоцитов, признаками структурно-функциональной недостаточности звездчатых ретикулоэндотелиоцитов, что обуславливает развитие острой печеночной недостаточности.

Шоковая почка - характеризуется тяжелыми дистрофическими и некротическими изменениями проксимальных канальцев (некротический нефроз), что обуславливает развитие острой почечной недостаточности.

Шоковое сердце - характеризуется дистрофическими и некробиотическими изменениями кардиомиоцитов, возможно появление мелких очагов некроза.

Э

Эвентрация (от лат. *e(x)* – из; *venter* – живот) – выпадение внутренностей из брюшной полости.

Эвисцерация (от лат. *eviscerare* – извлекать внутренности) – извлечение из трупа всех органов полости рта, шеи, грудной и брюшной полостей, а также полости таза без отделения их друг от друга, в виде единого комплекса.

Эзофагит (от греч. *oesophagus* – пищевод) – воспаление слизистой оболочки пищевода.

Эйзенменгера болезнь – комбинированный врожденный порок сердца, представляющий собой дефект межжелудочковой перегородки с декстрапозицией аорты.

Экзантема (от греч. *exo* – снаружи; *anthema* – высыпание) – высыпание на коже.

Экзацербация (от лат. *exacerbatus*) – обострение, ухудшение.

Экзема (от греч. *ekzeo* – кипеть) – рецидивирующее нейроаллергическое заболевание кожи, характеризующееся развитием серозного воспаления сосочкового слоя дермы и очагового спонгиоза шиповатого слоя эпидермиса с последующим образованием мелких полостей – т.н. микровезикул (эритемовезикулезный зудящий эпидермодерматит).

Экзогенный (от греч. *ekzos* – снаружи; *genesis* – развитие) – действующий на организм извне.

Экзостозы (от греч. *exostosis* – нарост на кости) – соли-

тарные (одиночные) или множественные костно-хрящевые образования, возникающие на поверхности различных костей и приводящие нередко к деформациям опорно-двигательного аппарата.

Экзофитный (от греч. *exo* – наружу; *phyton* – росток) **рост опухоли** – рост опухоли наружу или в просвет полости или полого органа.

Экзофтальм (от греч. *exophthalmos* – пучеглазие) – смещение глазного яблока вперед за пределы плоскости глазничного отверстия.

Эклампсия (от греч. *eclampsis* – вспышка, внезапное возникновение) – наиболее тяжелая форма гестоза, развивающаяся во второй половине беременности, реже в родах или послеродовом периоде, проявляющаяся приступами судорог, сначала тонических, затем клонических; смерть наступает от недостаточности печени или почек, ДВС-синдрома и кровоизлияний в жизненно важные органы.

Эксикоз (от лат. *exsiccosis* – обезвоживание) – резкое снижение содержания жидкости в организме; возникает при тяжелой рвоте, профузном поносе.

Экскориация (от лат. *excoriare* – сдирать кожу) – ссадина, царапина – поверхностная или более глубокая потеря эпидермиса или и поверхностных частей дермы с легким кровотечением.

Экспансивный (от лат. *expansus* – расширять, распространять) **рост опухоли** – рост опухоли «самой из себя» с оттеснением окружающих тканей и сдавлением последних.

Экспрессия генов - проявление различных свойств генов при их активации.

Экссудат (от лат. *e(x)* – наружу; *sudatum* – сочиться) – богатая белком жидкость, содержащая форменные элементы крови, выходящая из сосудов микроциркуляторного русла в окружающие ткани и полости тела при воспалении.

Экссудация (от лат. *e(x)* – наружу; *sudatum* – сочиться) – выход за пределы сосудов микроциркуляторного русла жидкой части крови (лимфы), белков, клеток крови.

Экстравазация (от лат. *- extra* – наружу; *vas* – сосуд) – выход жидкости из сосудов (кровеносных, лимфатических) в ткани.

Экссесс (лат. *excessus*) – чрезвычайное, из ряда вон выходящее событие.

Экцизия (от лат. *excisus* – вырезать) – вырезание, иссечение.

Эктазия (греч. *ektasis*) – расширение.

Эктима (от греч. *ekthyma* – пустула) – пустула с глубоким изъязвлением в центре, покрытая плотно прикрепленной коркой, окруженная красной воспалительной каймой.

Эктопия (от греч. *ektos* – наружу; *topos* – место) – врожденное смещение клеток (тканей) в другой орган вследствие дизонтогенеза.

Экхимоз (греч. *ecchimosi* – кровоподтек, синяк) – пропитывание кровью кожи, слизистых оболочек или скопление ее под серозными оболочками.

Эхондрома (от греч. *ektos* – наружу; *chondros* – хрящ) –

опухоль хрящевой ткани, растущая поверхностно из нормально существующего хряща.

Эластоз – общее название патологических процессов, характеризующихся разрастанием эластических волокон.

Эластолиз - ферментативный распад эластических волокон.

Элиминация (*от лат. eliminare - выносить за порог*) - устранение, исключение.

Эмбол (*от греч. em-ballein – бросать внутрь*) – циркулирующий в крови (лимфе) субстрат, не встречающийся в нормальных условиях и способный вызвать закупорку кровеносного или лимфатического сосуда.

Эмболия (*от греч. em-ballein – бросать внутрь*) – циркуляция в крови (лимфе) не встречающихся в нормальных условиях частиц и закупорка ими сосудов.

Эмбриогенез (*от греч. embrion – зародыш; genesis – развитие*) – второй период киматогенеза с 16-го по 75-й день беременности, когда осуществляется основной органогенез и формирование и образуются амнион и хорион.

Эмбриопатии – патология эмбриогенеза; к основным видам эмбриопатий относятся врожденные пороки развития.

Эмиграция (*от лат. e-migrare – выселяться, переселяться*) – выход форменных элементов из тока крови через стенку сосудов микроциркуляторного русла.

Эмпериоплез лимфоцитов – внедрение лимфоцита в цитоплазму гепатоцита и лизис последнего.

Эмпиема (от греч. *empyema* – гнойник) – воспаление со скоплением гноя в естественных полостях или полых органах.

Эмфизема (от греч. *emphysao* – надуваю) – патологическое состояние, при котором повышено содержание воздуха в органе, либо скопление воздуха в ткани, где в норме его нет.

Эмфизема легких – заболевание, которое характеризуется избыточным содержанием воздуха в легких с увеличением их размеров, часто с истончением межальвеолярных перегородок.

Энантема (от греч. *en* – внутри; *anthea* – высыпание) – высыпание на слизистых оболочках.

Эндартериит облитерирующий (от греч. *endo* – внутри; *arteria* – артерия) – заболевание периферических кровеносных сосудов с разрастанием внутреннего слоя артериальной стенки кнутри от внутренней эластической мембраны, приводящее к частичной или полной облитерации просвета сосуда, что ведет к нарушению периферического кровообращения вплоть до возникновения ишемического некроза дистальных отделов конечностей (преимущественно нижних).

Эндемия (от греч. *endemos* – местный) – постоянное (в течение многих лет) наличие в данной местности определенного заболевания, обусловленное природными факторами.

Эндогенный (от греч. *endo* – внутри; *genesis* – развитие) – возникающий внутри организма.

Эндокардит возвратно-бородавчатый – вид ревматического эндокардита, характеризующийся повторной дезорганизацией соединительной ткани клапанов сердца, изменением их эндотелия и тромботическими наложениями на фоне склероза и утолщения створок.

Эндокардит диффузный (*вальвулит*) – вид ревматического эндокардита, характеризующийся диффузным поражением створок клапанов, но без изменений эндотелия и тромботических наложений.

Эндокардит острый бородавчатый – вид ревматического эндокардита, когда имеется повреждение эндотелия с образованием по замыкательному краю створок тромботических наложений в виде бородавок.

Эндокардит септический (бактериальный) – особая форма сепсиса, для которой характерно септическое поражение клапанов сердца с развитием полипозно-язвенного эндокардита.

Эндокардит фибропластический – вид ревматического эндокардита, развивающийся при особой склонности процесса к фиброзу и рубцеванию.

Эндометриоз (*от греч. endon – внутри; metra – матка*) – появление в различных органах участков эндометриоидной ткани, подвергающихся циклическим изменениям соответственно менструальному циклу.

Эндометрит (*от греч. endon – внутри; metra – матка*) – воспаления слизистой оболочки матки (эндометрия).

Эндотелиома – опухоль, развивающаяся из эндотелия кровеносных или лимфатических сосудов.

Эндотоксины - бактериальные токсины, которые выделяются только при повреждении клетки (в отличие от экзотоксинов, продуцируемых бактериальной клеткой во внешнюю среду в условиях нормы).

Эндофитный (от греч. *endos* – внутри; *phyton* – росток) **рост опухоли** – рост опухоли вглубь стенки полого органа.

Эндоцервикоз (*псевдоэрозия шейки матки*) – появление очагов призматического эпителия на поверхности слизистой оболочки влагалищной порции шейки матки, а в ее толще – железистых структур, выстланных эпителием шеечного типа.

Эндоцервицит – воспаление слизистой оболочки канала шейки матки.

Эностоз – заращение костномозговой полости костной тканью.

Энтерокистома (от греч. *enteron* – чрево; *kystos* – пузырь) – внутрибрюшная киста, образующаяся из незаращенного эмбрионального желточно-кишечного протока (*ductus omphalo-entericus*).

Энтеропатии – хронические заболевания тонкой кишки, в основе которых лежат наследственные или приобретенные ферментные нарушения энтероцитов (кишечные ферментопатии).

Энхондрома (от греч. *entos* – внутрь; *chondros* – хрящ) – опухоль из хрящевой ткани, развивающаяся внутри костной ткани, нормально не содержащей хряща.

Энцефалоцистоцеле (от греч. *encephalon* – головной мозг; *kystos* – пузырь; *kele* – грыжа) – грыжа головного мозга с наличием в грыжевом мешке вещества мозга и мозговых желудочков.

Эозинофилия - увеличение количества эозинофильных гранулоцитов в крови или тканях, которое наиболее часто наблюдается при развитии реакций гиперчувствительности.

Эпендиматит – воспаление внутренней оболочки желудочков головного мозга.

Эпендимома – нейроэктодермальная опухоль, развивающаяся из клеток эпендимы.

Эпигенетические изменения - изменения, влияющие на фенотип клетки, но не затрагивающие ее генотипа (например, стабильные изменения экспрессии гена).

Эпидидимит – воспаление придатка яичка.

Эпикант (*от греч. epi – над; kanthos – угол глаза*) – вертикальная кожная складка в области внутреннего угла глаза, переходящая мостиком с верхнего века на нижнее и прикрывающая внутреннюю спайку век, а в более резко выраженных случаях – и внутренние трети век.

Эпистаксис (*греч. epistaxis*) – носовое кровотечение.

Эпителизация – образование эпителия в месте повреждения кожи или слизистой оболочки, приводящее к восполнению дефекта.

Эпулис (*от греч. epi – над; ulon – десна*) – наддесневик – собирательное понятие, отражающее различные стадии разрастания ткани в результате хронического механического раздражения десны.

Эритема (*от греч. erythema – краснота*) – ограниченное или диффузное покраснение кожи вследствие активной гиперемии.

Эритремия (*от греч. erythros - красный*) – разновидность хронических лейкозов миелоцитарного происхождения; обыч-

но заканчивается трансформацией в хронический миелолейкоз.

Эритроплакия (от греч. *erythros* - красный; *plax* - пластинка) - появление ярко-красных участков в ротовой полости, шейке матки, во влагалище из-за истончения эпителиального покрова с явлениями дискератоза и просвечивания кровеносных сосудов.

Эрозия – поверхностный дефект слизистой оболочки или эпидермиса.

Этиология (от греч. *oitia* – причина; *logos* – учение) – учение о причинах и условиях возникновения болезней или патологических процессов.

Эхинококкоз (от греч. *echinos* – еж; *kokkos* – зерно) – гельминтоз из группы цестодозов, характеризующийся образованием эхинококковых кист в различных органах.

Ю

Юинга саркома (*Юинга опухоль*) - злокачественная опухоль неуточненного гистогенеза, состоящая из мелких клеток с овальным или круглым ядром и узким ободком цитоплазмы, среди клеточных скоплений сосуды, очаги некроза и кровоизлияния; может поражать любую кость скелета (преимущественно диафизы длинных трубчатых костей), метастазирует чаще в кости черепа, позвоночник, легкие.

Я

Язва (*лат. ulcus*) – гранулирующий дефект кожи или слизистой оболочки, имеющий малую склонность к заживлению вследствие патологических изменений грануляций и нарушений процесса эпителизации.

Язва каллезная (*лат. ulcus callosum*) – оmozолелая язва: язва с утолщенными приподнятыми краями, с небольшим количеством грануляций или без них, не проявляющая тенденции к заживлению.

Язва сибирская – острое инфекционное заболевание из группы бактериальных антропозоонозов, вызываемое *Bacilla anthracis*, протекающее с поражением различных органов (кожи, легких, кишечника и др.).

Язва смешанная (*лат. ulcus mixtum*) – вызывается одновременным инфицированием возбудителями сифилиса и мягкого шанкра.

Язвенная болезнь – хроническое, циклически текущее заболевание, основным клиническим и морфологическим выражением которого является рецидивирующая язва желудка или двенадцатиперстной кишки.

Ятрогения (*от греч. iater – лечение; genesis – развитие*) – "вторые болезни" - заболевания, которые обусловлены медицинскими мероприятиями и в некоторых случаях могут явиться причиной смерти (основным заболеванием).

Ячмень – острое гнойное воспаление сальной железы края века.

Приложение

**СОКРАЩЕНИЯ СПЕЦИАЛЬНЫХ ТЕРМИНОВ
В АНГЛИЙСКОЙ АБРЕВИАТУРЕ**

ACS (Antibody-combining site) – Антителокомбинирующий участок

ADCC (Antibody-dependent cellular cytotoxicity) – Антителозависимая клеточная цитотоксичность

AFP (Alpha-fetoprotein) – Альфа-фетопротеин

AICD (Activation-induced cell death) – Активация индуцированной клеточной смерти

AIDS (Acquired immunodeficiency syndrom) – Синдром приобретенного иммунодефицита

ALG (Antilymphocyte globulin) – Антилимфоцитарный глобулин

ALS (Anti-lymphocyte serum) – Антилимфоцитарная сыворотка

APC (Antigen-presenting cell) – Антигенпрезентирующая клетка

B (Basophil) - Базофил

B lymphocyte (Bursa-derived lymphocyte) – В-лимфоцит

BALT (Bronchus-associated lymphoreticular tissue) - Лимфоретикулярная ткань бронхов

BCG (Bacillus Calmette-Guerin) – Бацилла Кальмета-Герена

CFU-S (Splenic colony-forming unit) – Колониеобразующая единица в селезенке (КОЕс)

CGD (Chronic granulomatous disease) – Хронический грануломатоз

CID (Combined immunodeficiency) – Комбинированный иммунодефицит

СМС (Complement-mediated cytotoxicity) – Цитотоксичность, опосредованная комплексом

СМИ (T-cell mediated immunity) – Иммуниетет, обусловленный Т-клетками

CMIS (Common mucosal immune system) – Общая иммун-

ная система слизистой

CML (Chronic myeloid leukemia) – Хронический миелолейкоз

CMLs (Cell-mediated lympholysis) – Лизис, обусловленный лимфоцитами

CMV (Cytomegalovirus) – Цитомегаловирус

CR (Complement receptor) – Рецептор для компонента

CTL (cytotoxic T lymphocyte) – Цитотоксический Т-лимфоцит

DTH (Delayed-type hypersensitivity) – Гиперчувствительность замедленного типа

EBV (Epstein-Barr virus) – Вирус Эпштейн-Барра

EC (Endothelial cell) – Эндотелиальная клетка

ECM (Extracellular matrix) – Межклеточный матрикс

EDN (Eosinophyl-derived neurotoxin) – Нейротоксин, продуцируемый эозинофилами

ELISA (Enzyme-linked immunosorbent assay) – Иммуноферментативный анализ

ER (Endoplasmic reticulum) – Эндоплазматический ретикулум

ES cell (Embryonic stem cell) – Эмбриональная стволовая клетка

F (Fibroblast) – Фибробласт

Fab (Antigen-binding fragment (monovalent)) – Фрагмент, связывающий антиген, моновалентный

F(ab)² (Antigen-binding fragment (bivalent)) – Фрагмент, связывающий антиген, бивалентный

GAG (Glycosaminoglycan) – Гликозаминогликан

GALT (Gut-associated lymphoid tissues) – Лимфоидная ткань желудочно-кишечного тракта

GC (Germinal center) – Центр размножения

GCP (Granulocyte chemoattractant factor) – Хемоаттрактантный фактор гранулоцитов

G-CSF (Granulocyte colony-stimulating factor) – Гранулоцитарный колониестимулирующий фактор

GL (Germline) – Зародышевая линия

HAS (Human serum albumin) – Сывороточный альбумин человека

HAV (Hepatitis A virus) – Вирус гепатита А

HBV (Hepatitis B virus) – Вирус гепатита В

HCV (Hepatitis C virus) – Вирус гепатита С

HIV (Human immunodeficiency virus) – Вирус иммунодефицита человека

HHV (Human herpes virus) – Вирус герпеса человека

HLA (Human leukocyte antigen) – человеческий лейкоцитарный антиген

HPV (Human papilloma virus) – Вирус папилломы человека

HSV (Herpes simplex virus) – Вирус простого герпеса

IFN (IF) (Interferon) – Интерферон

Ig (Immunoglobulin) – Иммуноглобулин

IL (Interleukin) - Интерлейкин

IL-1R (Interleukin-1R) - Рецептор интерлейкина-1

Ir (Immune response) - Иммунный ответ

Ir-gene - (Immune response gene) Ген иммунного ответа

LC (Langerhans cell) - Клетка Лангерганса

LCA (Leukocyte common antigen) - Общий антиген лейкоцитов

LN (Lymph node) - Лимфатический узел

MALT (Mucose-associated lymphoid tissues) – Лимфоидная ткань слизистых оболочек

MC (Mast cell) - Тучная клетка

MCJ (Metliylcholanthrene) - Метилхолантрен

M-CSF (Macrophage colonystimulating factor) - Макрофагальный колониестимулирующий фактор

MHC (Major histocompatibility complex) - Главный комплекс гистосовместимости

MIF (Migratory (macrophage) inhibitor factor) - Фактор, подавляющий миграцию (макрофагов)

M (Macrophage) - Макрофаг

N (Neutrophil) – Нейтрофил

NK (Natural killer) – Естественный киллер

PBL (Peripheral blood lymphocyte) - Лимфоцит периферической крови

PBP (Platelet basic protein) - Основной белок тромбоцитов

PCR (Polymerase chain reaction) - Полимеразная цепная реакция

PCNA (Proliferating-cell nuclear antigen) - Ядерный антиген пролиферирующей клетки

PCTL (Precursor cytotoxic T lymphocyte) - Предшественник цитотоксических Т-лимфоцитов

PG (Prostaglandin) - Простагландин

PHSC (Pluripotent hemopoietic stem cell) - Полипотентная кроветворная стволовая клетка

PLN (Peripheral lymph node) - Регионарный лимфатический узел

PMN (Polymorphonuclear cell) - Полиморфоядерная клетка

RC (Reticular cell) - Ретикулярная клетка

TxA₂ (Thromboxan) – Тромбоксан

ЛИТЕРАТУРА

1. Арнаудов Г.Д. Медицинская терминология. – София: Медицина и физкультура, 1979. – 944с.
2. Большая медицинская энциклопедия: В 30 т. – М.: Сов. энциклопедия, 1974-1988.
3. Брохман С.Е., Коваленко В.Л., Самохин П.А. Цито- и гистопатология в ассоциативных и эпонимических терминах (дефиниция и этимология). – ЧГМА. – Снежинск, 2001. – 368с.
4. Вольфсон С.И. Латинско-русский медицинский словарь. – М.: Медгиз, 1957. – 423с.
5. Галактионов В.Г. Иммунологический словарь: Учеб. пособие для студ. высш. учеб. заведений/ В.Г. Галактионов.- М.: Издательский центр "Академия", 2005.-160с.
6. Ганцев Ш.Х., Хуснутдинов Ш.М. Патология и морфологическая характеристика опухолевого роста: Учебное пособие. М.: МИА, 2003. - 208с.
7. Дворецкий И.Х. Древнегреческо-русский словарь. М.: ГИС, 1958 – Т.1 – 1043с.
8. Мустафин Т.И. и др. Принципы оформления и структура диагноза. Медицинское свидетельство о смерти: Учебно-методическое пособие. - Уфа: Изд-во БГМУ, 2003. - 60с.
9. Пальцев М.А., Аничков Н.М. Патологическая анатомия: Учебник для мед. ин-тов в 2 т. 2-е изд. М.: Медицина, 2005.
10. Пальцев М.А., Аничков Н.М., Рыбакова М.Г. Руководство к практическим занятиям по патологической анатомии. – М.: Медицина, 2002. – 896с.
11. Пальцев М.А., Коваленко В.Л., Аничков Н.М. Руководство по биопсийно-секционному курсу: Учебное пособие. - М.: Медицина, 2002. - 256с.
12. Пальцев М.А., Пономарев А.Б., Берестова А.В. Атлас по патологической анатомии. – М.: Медицина, 2003. – 432с.

13. Патологическая анатомия болезней плода и ребенка: Руководство для врачей: в 2 т./ Под ред. Т.Е. Ивановской, Л.В. Леоновой. - М.: Медицина, 1989.
14. Патологическая анатомия. Курс лекций: Учебное пособие / Под ред. В.В. Серова, М.А. Пальцева. - М.: Медицина, 1998. - 640с.
15. Патология: Руководство / Под ред. М.А. Пальцева, В.С. Паукова, Э.Г. Улумбекова. – М.: ГЭОТАР-МЕД, 2002. – 906с.
16. Патологоанатомическая диагностика опухолей человека: Руководство в 2 т./ Под ред. Н.А. Краевского и др. - М.: Медицина, 1993.
17. Поттер Э. Патологическая анатомия плодов, новорожденных и детей раннего возраста. - М.: Медицина, 1972. - 344 с.
18. Саркисов Д.С., Пальцев М.А., Хитров Н.К. Общая патология человека: Учебник. Издание второе, переработанное и дополненное. - М.: Медицина, 1997. - 608с.
19. Цинзерлинг А.В., Цинзерлинг В.А. Патологическая анатомия: Учебник для педиатрических факультетов мед. ВУЗов. - С.Пб: Сотис, 1996. - 370с.
20. Цинзерлинг А.В., Цинзерлинг В.А. Современные инфекции. Патологическая анатомия и вопросы патогенеза: Руководство. Издание второе, дополненное и переработанное. - С.Пб: Сотис, 2002. - 352с.
21. Энциклопедический словарь медицинских терминов: В 3 т. -М.: Сов. энциклопедия, 1984.

СОДЕРЖАНИЕ

А.....	3
Б.....	21
В.....	26
Г.....	31
Д.....	48
Е.....	54
Ж.....	54
З.....	55
К.....	64
Л.....	73
М.....	77
Н.....	88
О.....	92
П.....	99
Р.....	114
С.....	119
Т.....	129
У.....	135
Ф.....	137
Х.....	140
Ц.....	144
Ч.....	146
Ш.....	146
Э.....	149
Ю.....	157
Я.....	158

Приложение.

Сокращения специальных терминов
в английской аббревиатуре 159

Литература 163

ПАТОЛОГИЧЕСКАЯ АНАТОМИЯ

ТЕРМИНОЛОГИЧЕСКИЙ СЛОВАРЬ

Учебное пособие для студентов

Редакторы:

ФЕДОРИНА Татьяна Александровна
МУСТАФИН Тагир Исламнурович

Составители:

КУКЛИН Дмитрий Сергеевич
ШАРИФГАЛИЕВ Ильдар Асхадуллович
СУХАЧЕВ Павел Анатольевич

Верстка *Е.П. Питропова*

Дизайн обложки *Е.П. Питропова*

Формат 60x84 1/16. Бумага офсетная.

Печать оперативная. Подписано в печать 11.02.2010

Усл. п.л. 10,4. Усл. изд. л. 10,8

Тираж 500 экз. Заказ №6538

Гарнитура Minion Pro

ООО «Издательство АсГард»

член Ассоциации книгоиздателей России

443023, г. Самара, ул. Промышленности, 278

Тел./факс (846)246-97-01, e-mail: as_gard@mail.ru

Отпечатано в ООО «Типография»

443029, г. Самара, ул. Ново-Садовая, 246-33